

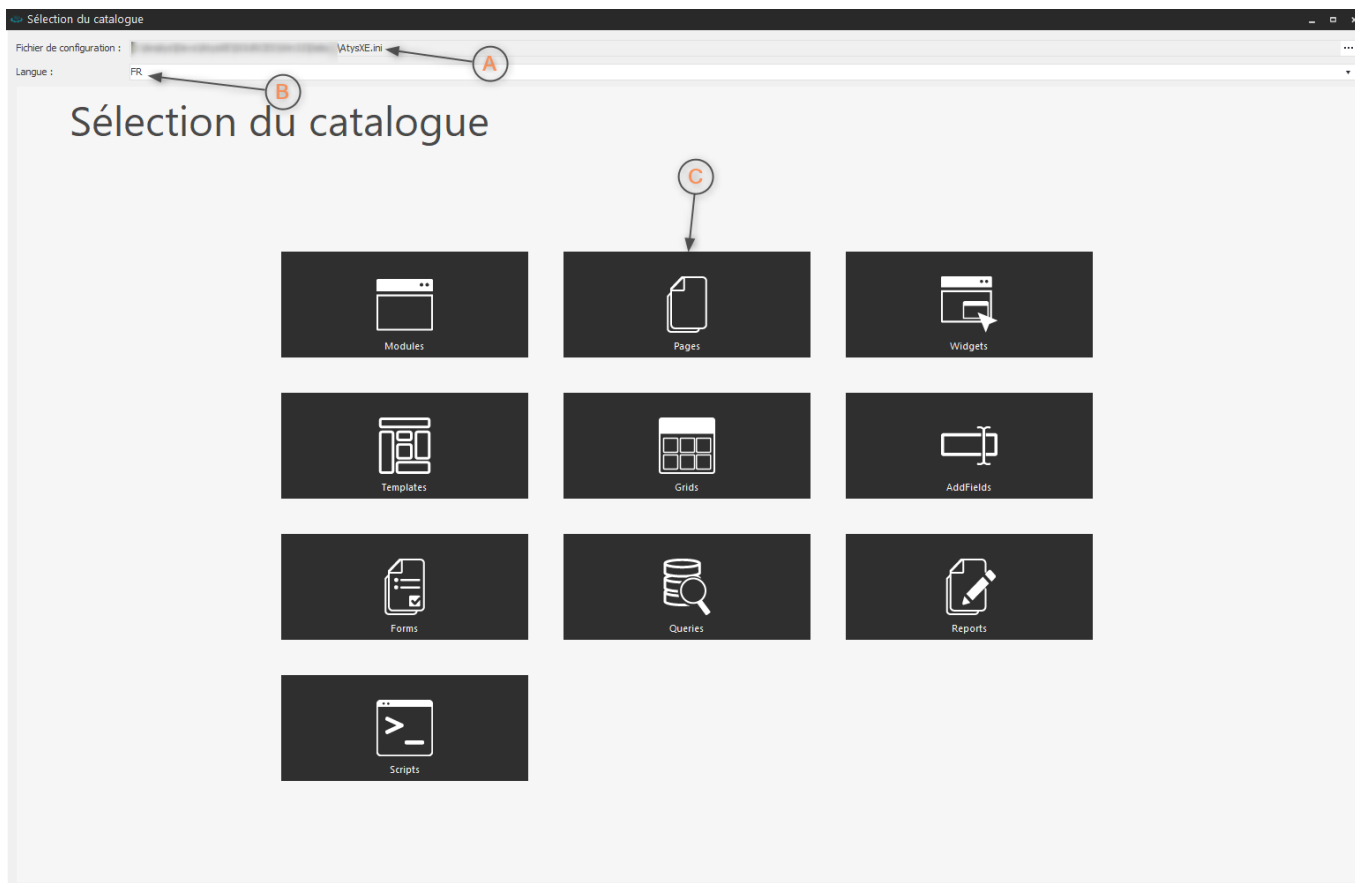
Gestionnaire de catalogues

Le **gestionnaire de catalogues** permet de consulter, modifier et supprimer les éléments des différents **catalogues** de l'application.

Lancement du gestionnaire de catalogues

Le gestionnaire de catalogues est une application à part, elle doit être lancée manuellement par l'utilisateur. Pour cela, il faut se rendre dans le **répertoire d'installation** de l'application et rechercher l'exécutable **XECatalogManager**. Double cliquer sur le fichier pour lancer l'application, la fenêtre principale apparaît.

La première étape consiste à renseigner le chemin du **fichier de configuration principal** de l'application (AtysXE.ini) à partir duquel le gestionnaire de catalogue sera en mesure de charger son environnement. Une fois cela effectué, la liste des catalogues consultables apparaît au centre de la fenêtre.



Fenêtre de sélection des catalogues

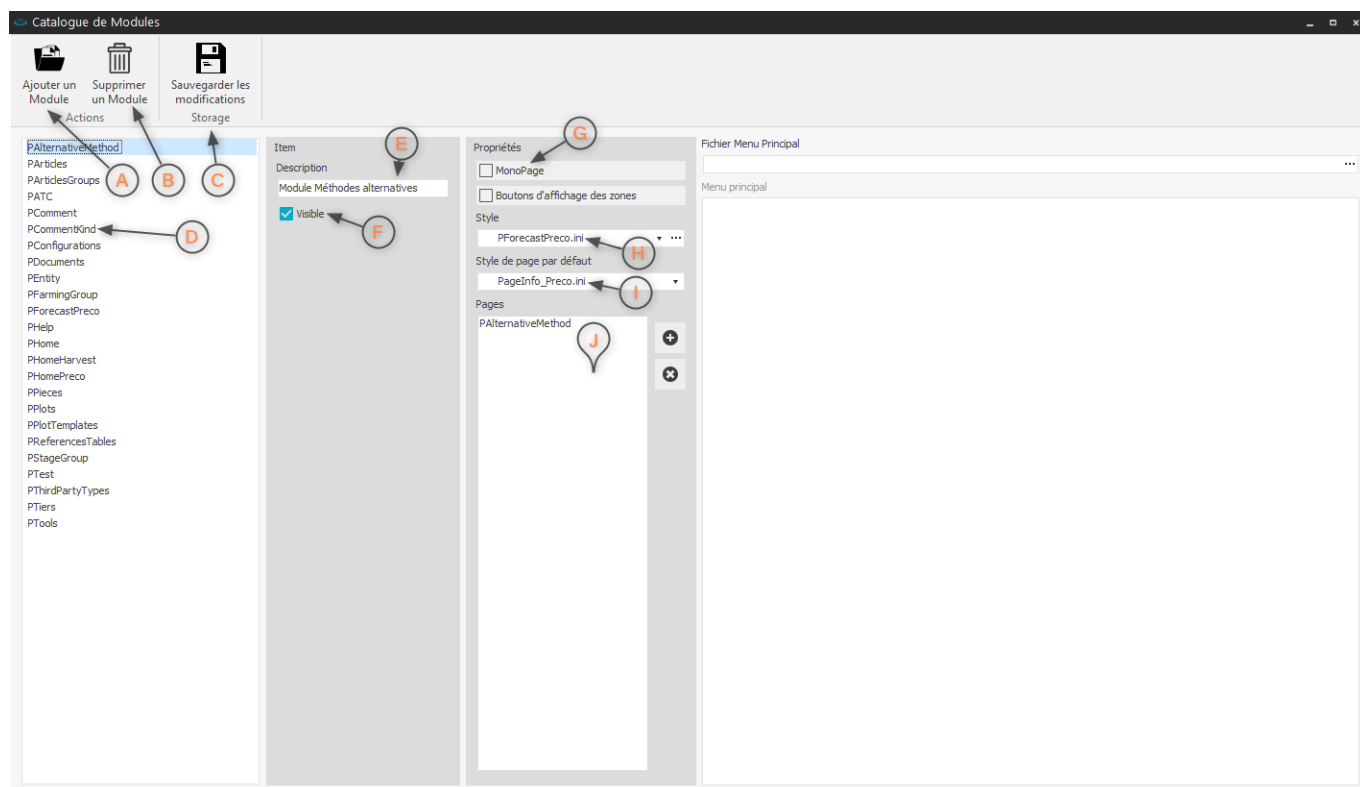
A **Chemin du fichier de configuration principal.**

B **Langue .**

C **Catalogue.**

Catalogue de modules

Pour lancer le **catalogue de modules**, cliquer sur sa **vignette** dans la fenêtre de sélection des catalogues. Une nouvelle fenêtre s'ouvre permettant la gestion du catalogue de modules.



Fenêtre de gestion du catalogue de modules

A Ajouter un module : ajoute un nouveau type de module au catalogue.
F Visible : indique si le type de module est visible dans l'application.

B Supprimer un module : supprime un type de module du catalogue.
G MonoPage : indique si le type de module supporte plusieurs [types de page](#) .

C Sauvegarder les modifications : enregistre les modifications apportées au catalogue.
H Style : style appliqué au [Module Manager](#) .

D Liste des types de module : liste des types de module présents dans le catalogue.
I Style par défaut des pages : style par défaut appliqué aux vignettes du [Page Manager](#) pour tous les types de pages supportés par le module.

E Description : courte description du type de module sélectionné.
J Liste des types de page supportés par le type de module.

Suppression d'un type de module

La **suppression d'un type de module** rendra le module inaccessible dans l'application pour tous les **groupes** et les **utilisateurs** .

Catalogue de pages

Pour lancer le **catalogue de pages**, cliquer sur sa **vignette** dans la fenêtre de sélection des catalogues. Une nouvelle fenêtre s'ouvre permettant la gestion du catalogue de pages.



Fenêtre de gestion du catalogue de pages

A Ajouter une page : ajoute un nouveau type de page au catalogue.

F Visible : indique si le type de page est visible dans l'application.

B Supprimer une page : supprime un type de page du catalogue.

G Textes : textes affichés dans les vignettes du [Page Manager](#) .

C Sauvegarder les modifications : enregistre les modifications apportées au catalogue.

H Glyph : image affichée dans les vignettes du [Page Manager](#) .

D Liste des types de page : liste des types de page présents dans le catalogue.

I Couleur : couleur principale du [type de page](#) .

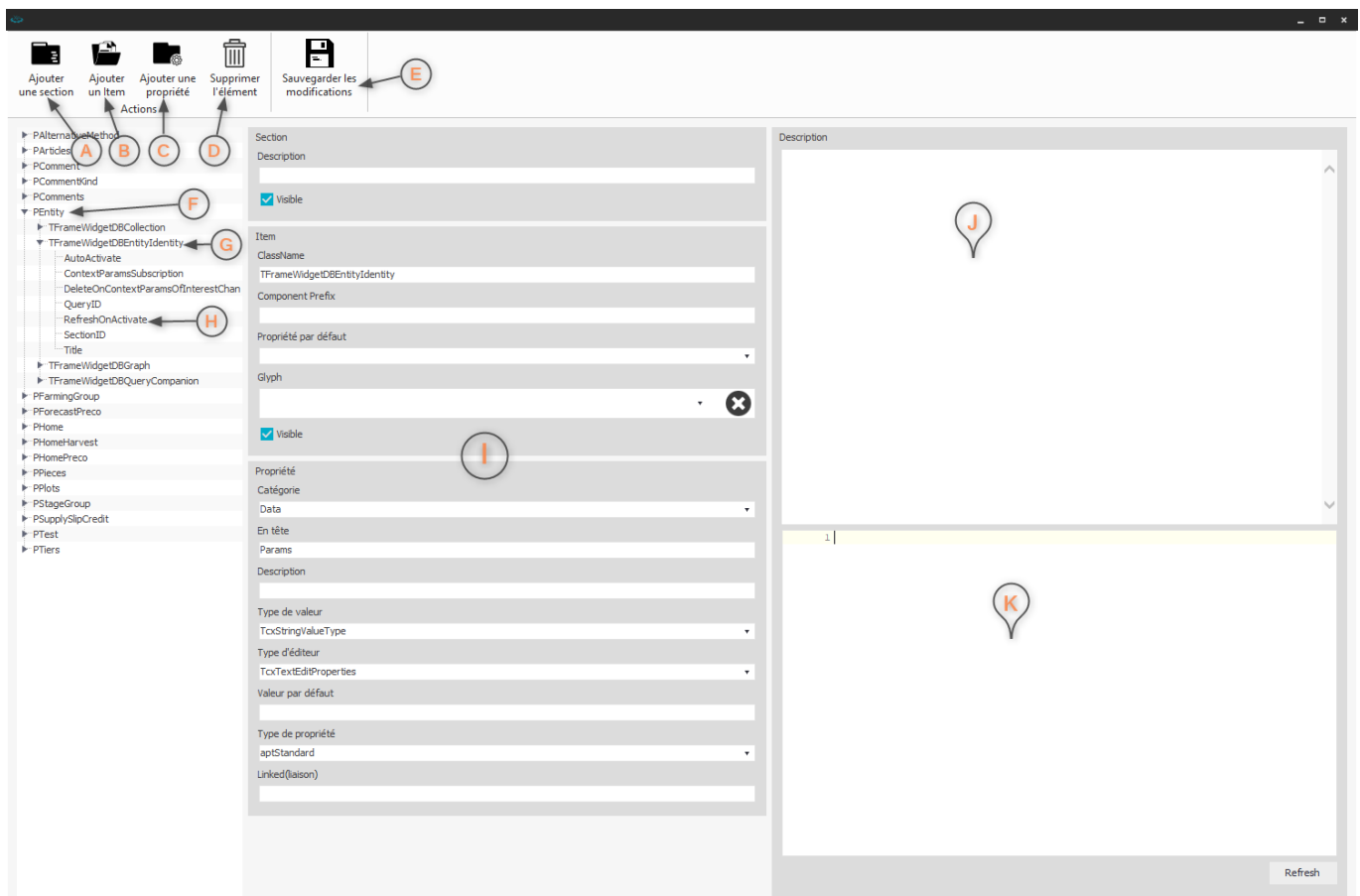
E Description : courte description du type de page sélectionné. **J Style** appliqué aux points du **Module Manager** .

Suppression d'un type de page

La **suppression d'un type de page** rendra les pages de ce type inaccessibles dans l'application pour tous les **groupes** et les **utilisateurs** .

Catalogue de widgets

Pour lancer le **catalogue de widgets**, cliquer sur sa **vignette** dans la fenêtre de sélection des catalogues. Une nouvelle fenêtre s'ouvre permettant la gestion du catalogue de widgets.



Fenêtre de gestion du catalogue de widgets

A Ajouter une section : définit un **type de page** **G Type de widget** : item représentant un type de widget.

B Ajouter un item : ajoute un type de widget à H **Propriétés** : propriétés du type de widget. une section.

I **Propriétés des éléments** : propriétés

C **Ajouter une propriété** : ajoute une propriété modifiables de l'élément sélectionné. à la widget qui sera accessible en [mode design](#) .

J **Description** : description associée à la widget au format **HTML**.

D **Supprimer l'élément** : supprime l'élément sélectionné.

E **Sauvegarder les modifications** : enregistre les modifications apportées au catalogue.

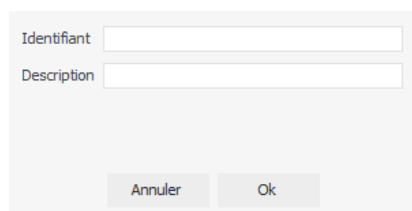
K **Zone de saisie de la description** : zone de saisie de la description associée à la widget au format **HTML**.

F **Section** : section du catalogue représentant un [type de page](#) .

Suppression d'un type de widget

La **suppression d'un type de widget** rendra les widgets de ce type inaccessibles dans la page (section) pour tous les [groupes](#) et les [utilisateurs](#) .

Ajout d'une section

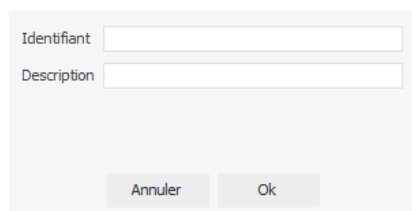


Ajouter une section

La section, dans le catalogue de widgets, représente un [type de page](#) dans lequel la widget pourra être créée en [mode design](#) .

Pour ajouter une section, cliquer sur le bouton **Ajouter une section** puis dans la fenêtre qui apparait, renseigner le type de page (**Identifiant**) et la description associée à la nouvelle section.

Ajout d'un item



Ajouter un item

L'item, dans le catalogue de widgets, représente un type de widget qui sera disponible pour un type de page donné en [mode design](#) .

Pour ajouter un item, cliquer sur le bouton **Ajouter un item** puis dans la fenêtre qui apparait, renseigner le type de widget (**Identifiant**) et la description associée au nouvel item.

Ajout d'une propriété

Les propriétés permettent de personnaliser le comportement et le rendu visuel de la widget en [mode design](#) . Elles définissent la liste des [propriétés](#) accessibles dans la fenêtre de design.

The image shows a dialog box titled 'Ajouter une propriété' with the following fields and labels:

- A**: Nom (text input)
- B**: Visibilité (dropdown menu)
- C**: Catégorie (dropdown menu)
- D**: En tête (text input)
- E**: Description (text input)
- F**: Type de valeur (dropdown menu)
- G**: Type d'éditeur (dropdown menu)
- H**: Valeur par défaut (text input)
- I**: Type de propriété (dropdown menu)
- J**: Linked(liaison) (text input)

Buttons: Annuler, Ok

Ajouter une propriété

Pour ajouter une propriété, cliquer sur le bouton **Ajouter une propriété**, puis dans la fenêtre qui apparait, renseigner les éléments suivants.

A Nom : nom de la propriété (doit correspondre au nom réel de la propriété de la widget).

B Visibilité de la propriété.

C Catégorie : catégorie de la propriété dans la liste des [propriétés](#) .

D En tête : texte précédant la propriété dans la liste des [propriétés](#) .

E Description : description affichée lors du passage de la souris dans la liste des [propriétés](#) .

F Type de valeur : type de la valeur de la propriété (entier, texte...).

G Type d'éditeur : type de l'éditeur associé dans la liste des [propriétés](#) (champ texte, case à cocher...).

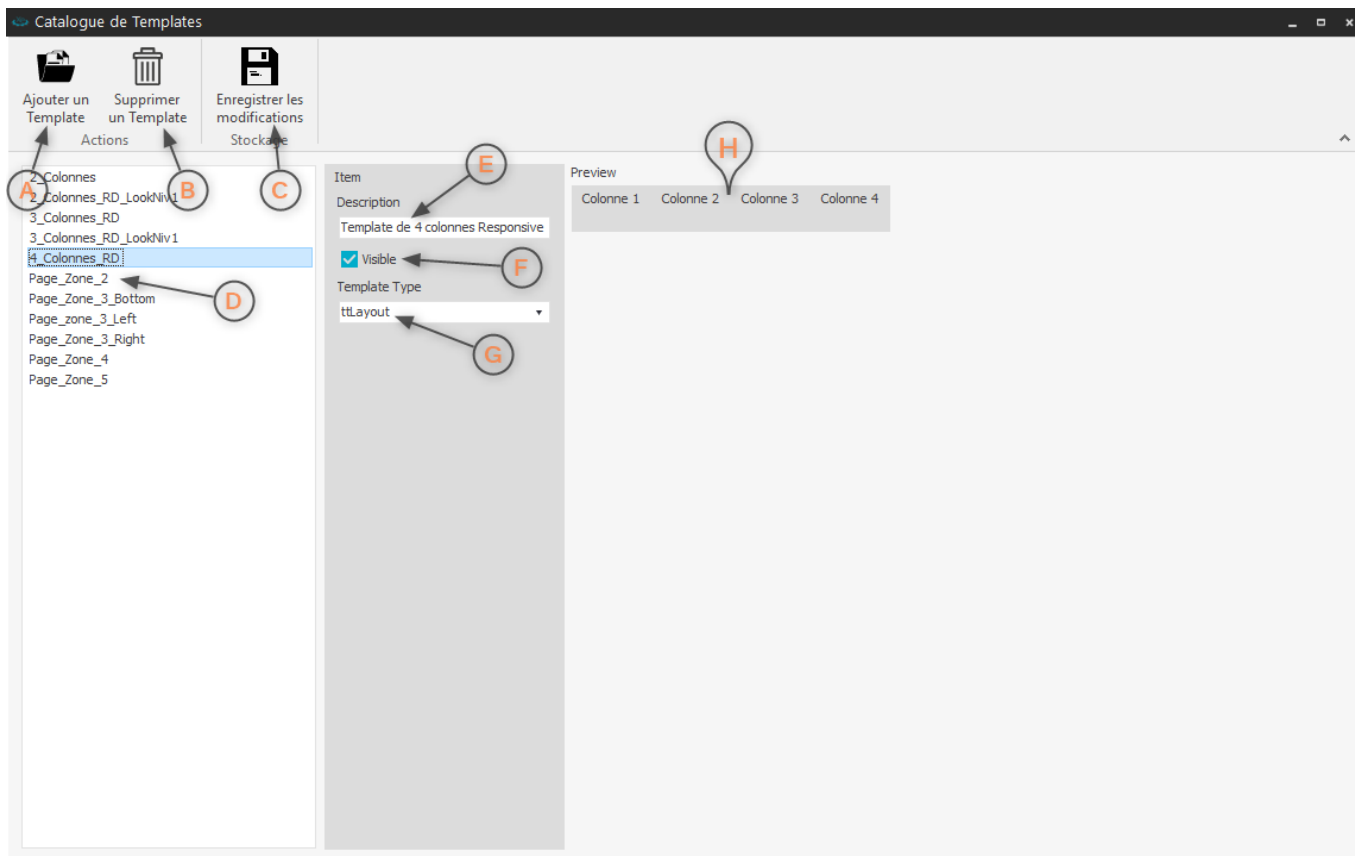
H Valeur par défaut de la propriété.

I Type de propriété.

J Liaison : nom de la propriété avec laquelle une liaison doit être établie.

Catalogue de templates

Pour lancer le [catalogue de templates](#) , cliquer sur sa **vignette** dans la fenêtre de sélection des catalogues. Une nouvelle fenêtre s'ouvre permettant la gestion du catalogue de templates.



Fenêtre de gestion du catalogue de templates

A Ajouter un template : ajoute un nouveau template dans le catalogue.

B Supprimer un template : supprime le template sélectionné du catalogue.

C Sauvegarder les modifications : enregistre les modifications apportées au catalogue.

D Template : liste des templates du catalogue.

E Description : courte description du template.

F Visible : visibilité du template en [mode design](#) .

G Type de template .

H Prévisualisation du template.

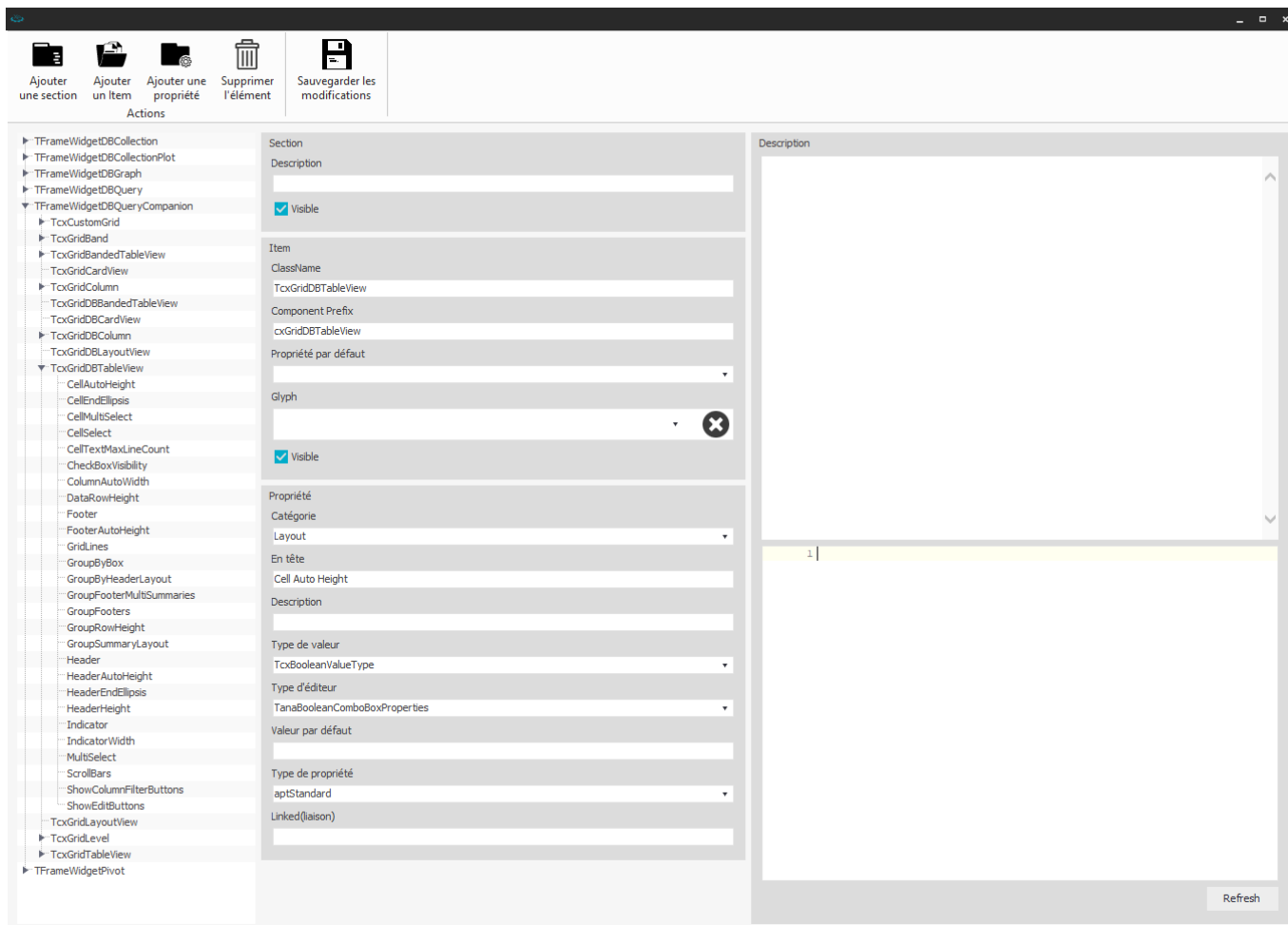
Suppression d'un template

La **suppression d'un template** le rendra inaccessible à l'utilisation en [mode design](#) .

Catalogue de grilles

Pour lancer le **catalogue de grilles**, cliquer sur sa vignette dans la fenêtre de sélection des catalogues. Une nouvelle fenêtre s'ouvre permettant la gestion du catalogue de grilles.

Le catalogue de grilles permet de gérer les éléments et leurs propriétés, accessibles dans les différentes grilles des widgets, en [mode design](#) ou en [Quick Customize](#) pour un type de widget donné. Son fonctionnement est similaire au [gestionnaire de catalogue de widgets](#), à ceci près que les sections correspondent aux widgets et les items aux différents éléments de la grid (vue, colonnes...).

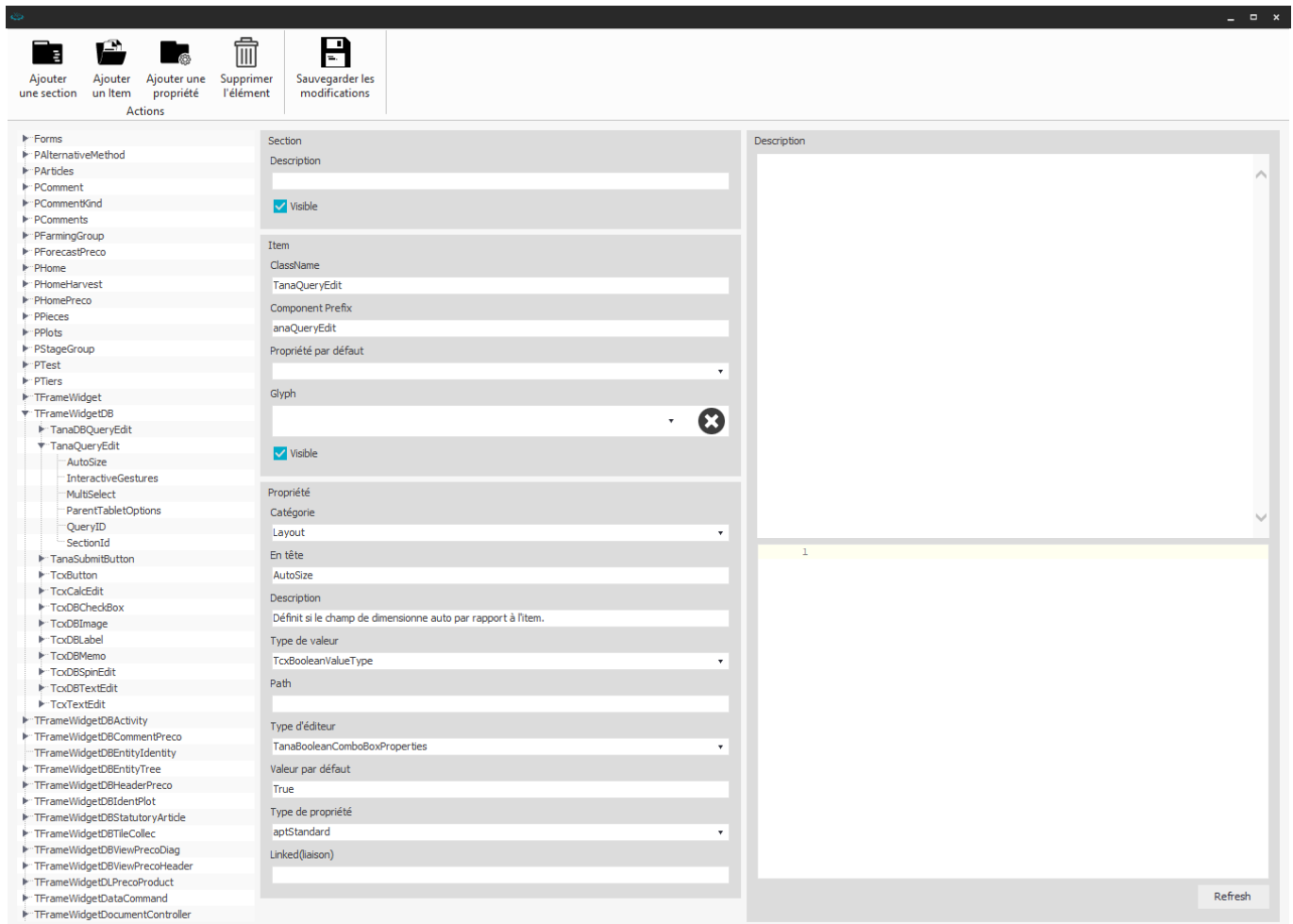


Fenêtre de gestion du catalogue de grilles

Catalogue de champs supplémentaires

Pour lancer le **catalogue de champs supplémentaires**, cliquer sur sa **vignette** dans la fenêtre de sélection des catalogues. Une nouvelle fenêtre s'ouvre permettant la gestion du catalogue de champs supplémentaires.

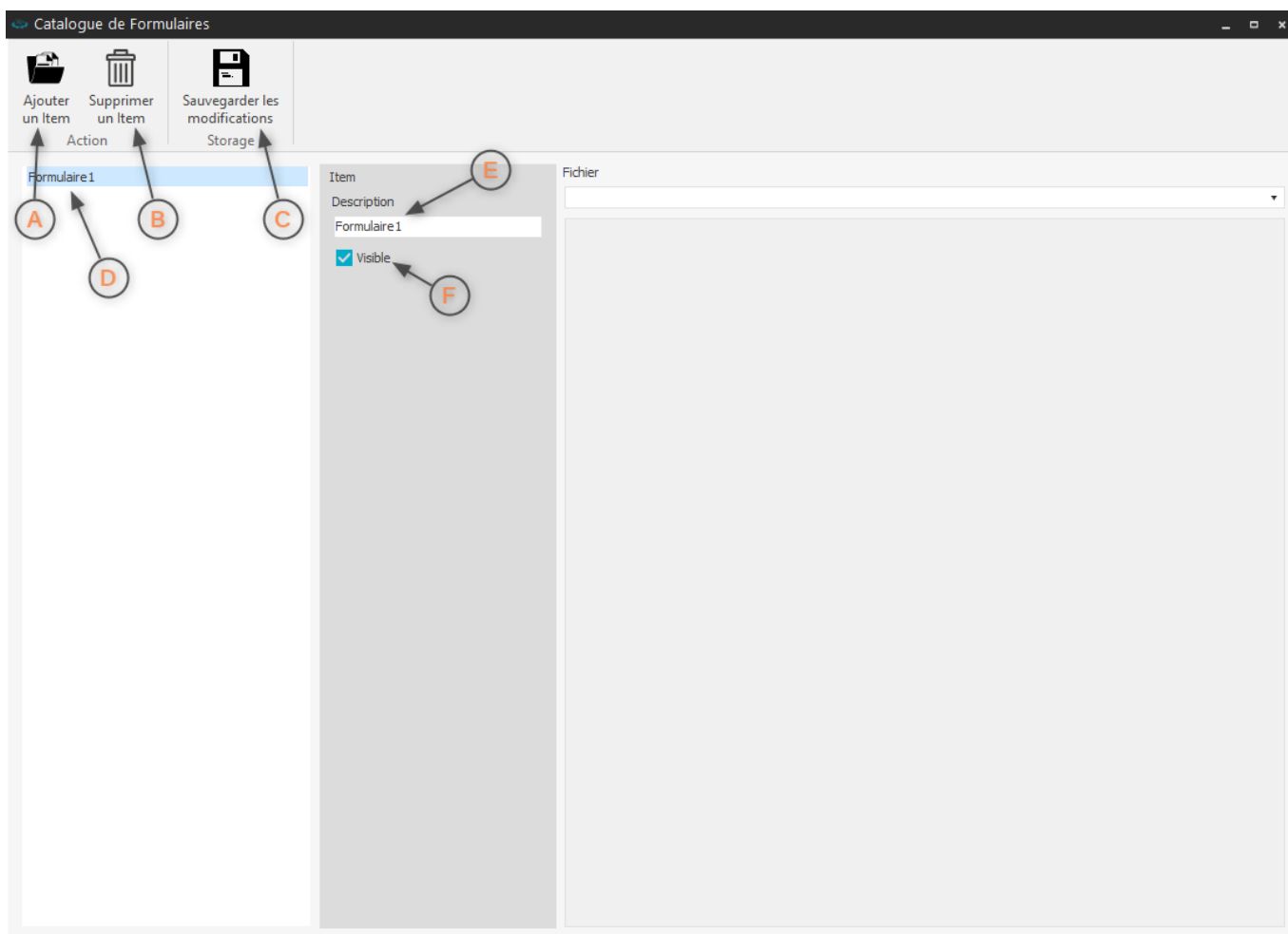
Le catalogue de champs supplémentaires permet de gérer les éléments et leurs propriétés, accessibles dans les différentes widgets, en [mode design](#) ou en [Quick Customize](#) pour un type de widget donné. Son fonctionnement est similaire au [gestionnaire de catalogue de widgets](#), à ceci près que les sections correspondent aux widgets et les items aux différents champs supplémentaires (champs texte, case à cocher...).



Fenêtre de gestion du catalogue de champs supplémentaires

Catalogue de formulaires

Pour lancer le **catalogue de formulaires** , cliquer sur sa **vignette** dans la fenêtre de sélection des catalogues. Une nouvelle fenêtre s'ouvre permettant la gestion du catalogue de formulaires.



Fenêtre de gestion du catalogue de formulaires

A Ajouter un formulaire : ajoute un nouveau formulaire dans le catalogue.

B Supprimer un formulaire : supprime le formulaire sélectionné du catalogue.

C Sauvegarder les modifications : enregistre les modifications apportées au catalogue.

D Formulaire : liste des formulaires du catalogue.

E Description : courte description du formulaire.

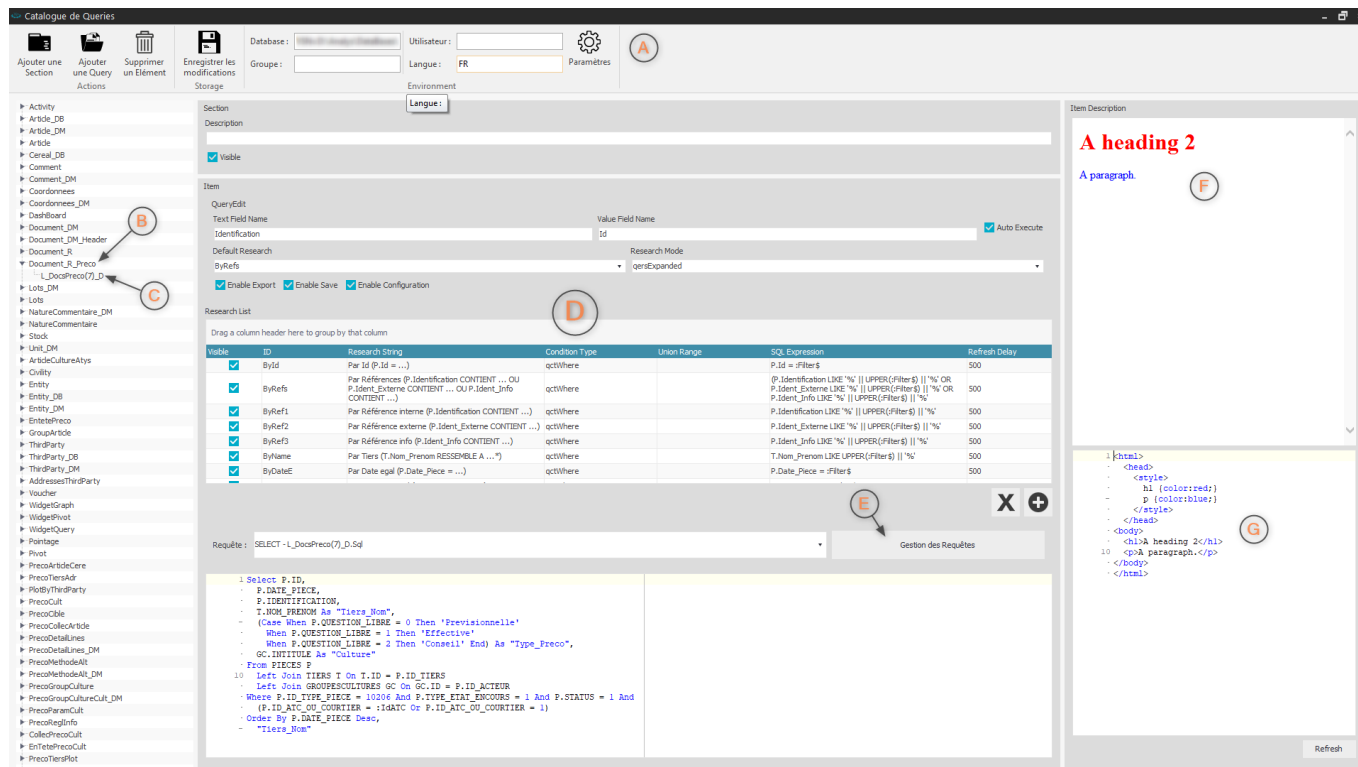
F Visible : visibilité du formulaire en [mode design](#) .

Suppression d'un formulaire

La **suppression d'un formulaire** le rendra inaccessible à l'utilisation en [mode design](#) et dans l'application.

Catalogue de requêtes

Pour lancer le **catalogue de requêtes**, cliquer sur sa **vignette** dans la fenêtre de sélection des catalogues. Une nouvelle fenêtre s'ouvre permettant la gestion du catalogue de requêtes.



Fenêtre de gestion du catalogue de requêtes

A Zone d'actions : actions disponibles dans le catalogue de requêtes.

B Section : liste des sections du catalogue.

C Requête : liste des requêtes d'une section.

D Propriétés : propriétés des éléments.

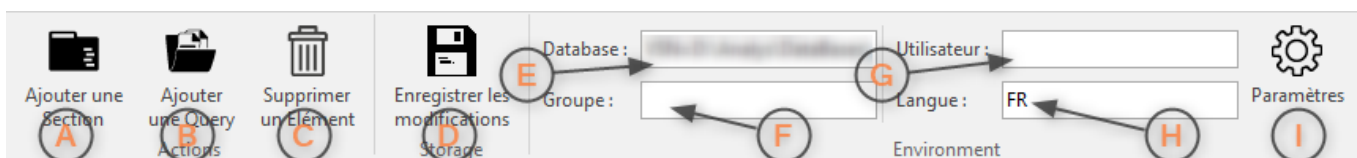
E Bouton Gestion des Requêtes : lance la fenêtre de gestion des requêtes .

F Description : description de la requête au format **HTML**.

G Zone de saisie de la description : zone de saisie de la description de la requête au format **HTML**.

Zone d'actions

La **zone d'actions** regroupe les actions disponibles pour le catalogue de requêtes.



Zone d'actions

A Ajouter une section : la section correspond à F [Groupe](#) d'utilisateur. la catégorie de la requête (Ex: Articles regroupe les requêtes des articles).

G [Utilisateur](#) .

B Ajouter une query : ajoute une requête dans H [Langue](#) . la section sélectionnée.

I [Paramètres](#) .

C Supprimer un élément : supprime l'élément sélectionné.

D Enregistrer les modifications : enregistre les modifications apportées au catalogue.

E Database : base de données sélectionnée.

Paramètres

Les **paramètres** permettent de définir l'environnement du catalogue de requêtes, notamment la base de données et les [paramètres de personnalisation](#) utilisés dans la [fenêtre de gestion des requêtes](#) .

The image shows a 'Paramètres' dialog box with four dropdown menus: 'Database', 'Groupe' (set to 'ADMINISTRATEURS'), 'Utilisateur' (set to 'ADMIN'), and 'Langue' (set to 'FR'). Below the dropdowns are 'Annuler' and 'Ok' buttons. Circled letters A through D are overlaid on the dropdown menus: A on Database, B on Groupe, C on Utilisateur, and D on Langue.

Paramètres

A Database : base de données utilisée pour tester les requêtes et charger les groupes / utilisateurs.

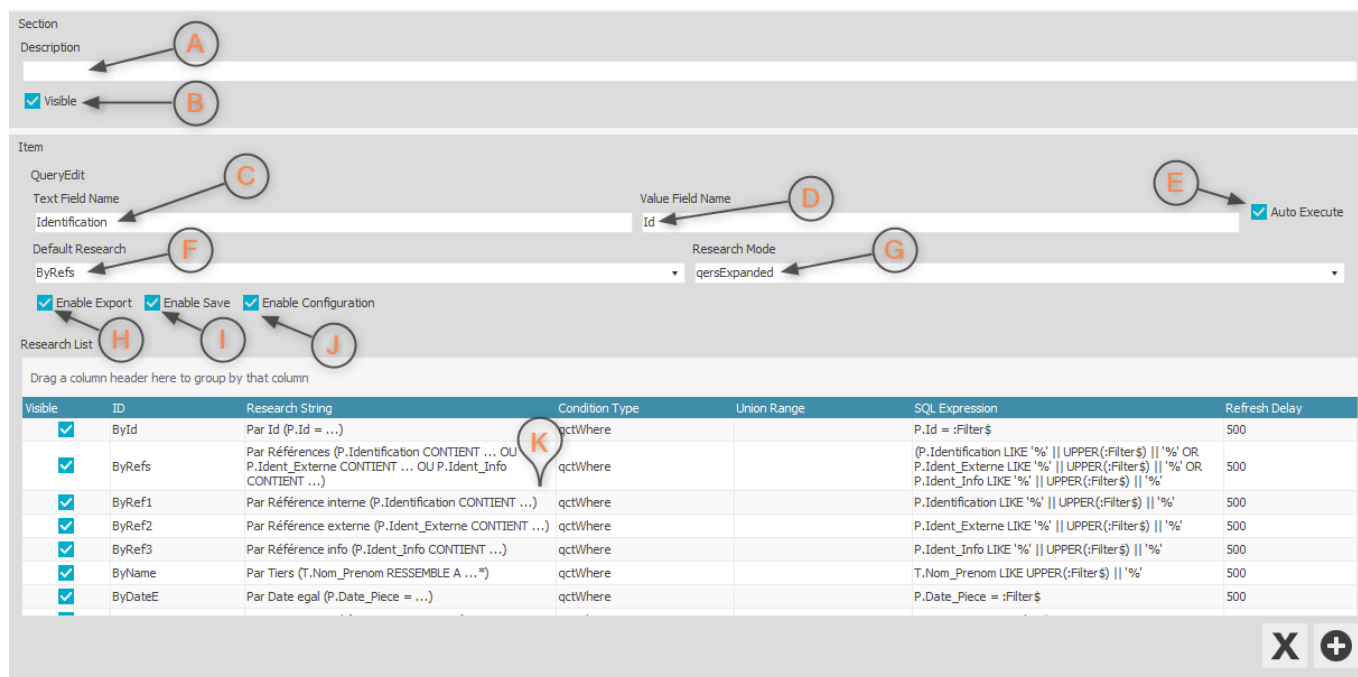
B Groupe d'utilisateur.

C Utilisateur .

D Langue .

Propriétés

La zone des **propriétés** regroupe les propriétés de la section et de la query.



Propriétés

A Description : description de la section.

B Visible : visibilité de la section.

C Champ texte : nom du champ de la requête dont la valeur sera affiché dans la **Query Edit**.

D Champ valeur : nom du champ de la requête dont la valeur sera affectée à la **Query Edit**.

E Exécution automatique : indique si la requête est exécutée automatiquement lors de l'ouverture de la liste déroulante.

F Recherche par défaut : filtre de recherche par défaut pour la liste déroulante.

G Mode de recherche utilisé dans la liste déroulante.

H Export autorisé.

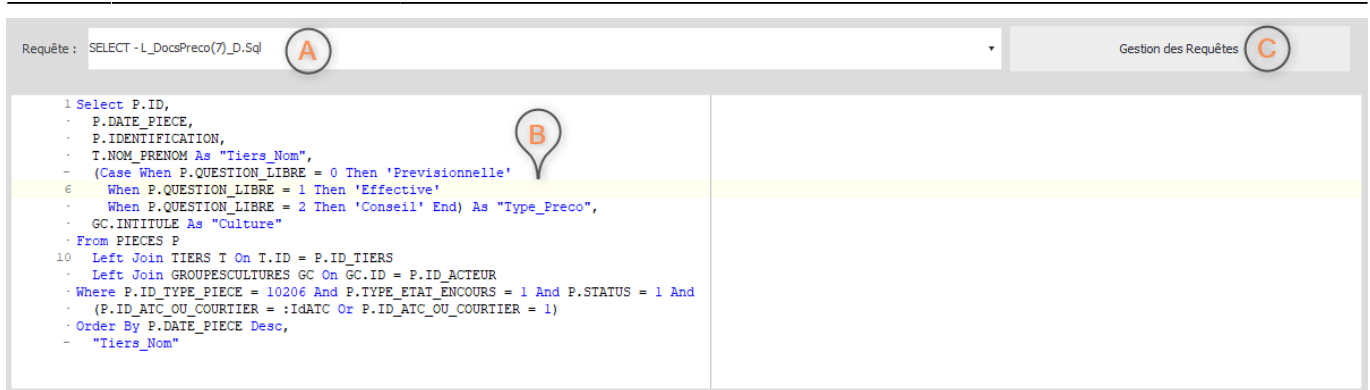
I Sauvegarde autorisée.

J Configuration autorisée.

K Liste des **filtres** disponibles pour la recherche dans la liste déroulante.

Visualisation de la requête

Il est possible d'avoir un **aperçu du texte de la requête** dans la zone prévue à cet effet.



Aperçu de la requête

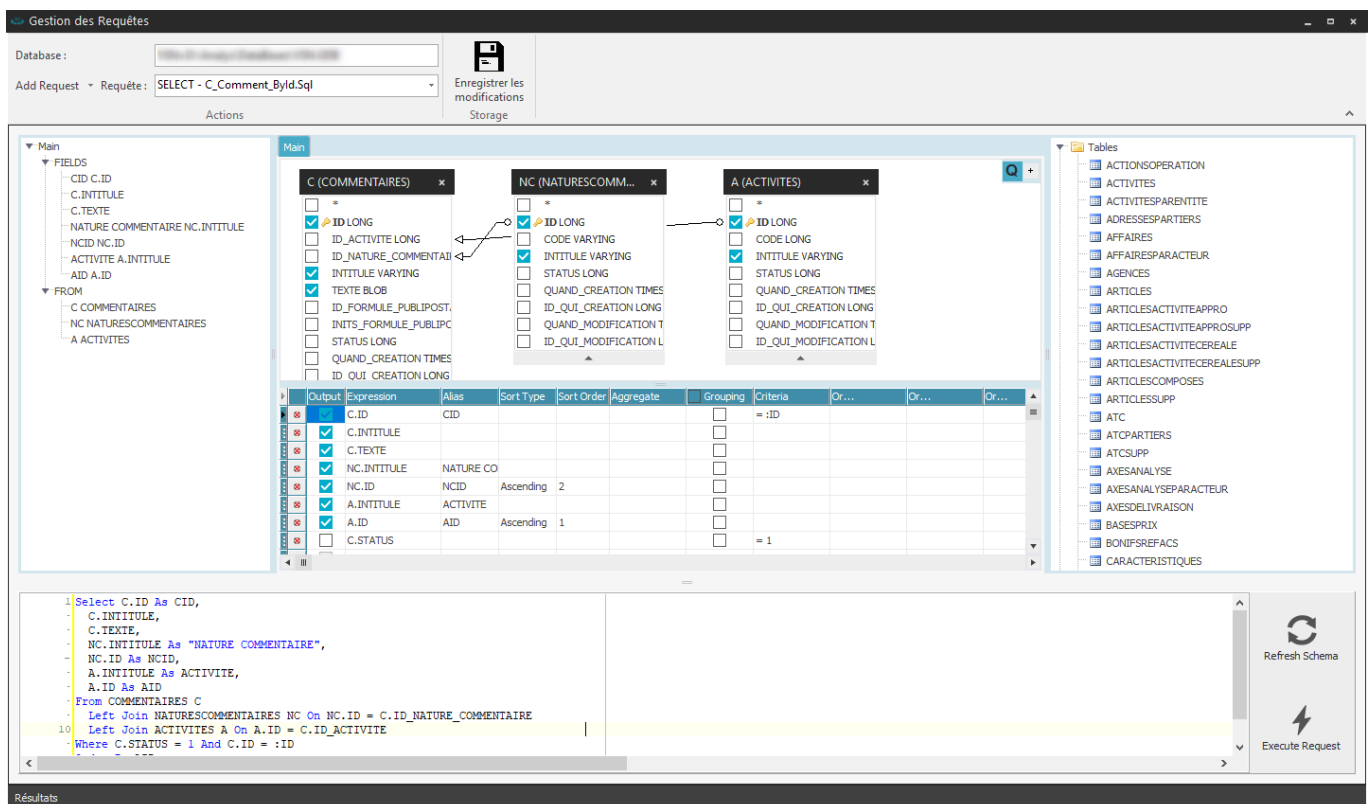
A **Requête** : requête actuellement visible dans l'aperçu.

B **Texte de la requête**.

C Bouton de lancement de la [fenêtre de gestion des requêtes](#) .

Fenêtre de gestion des requêtes

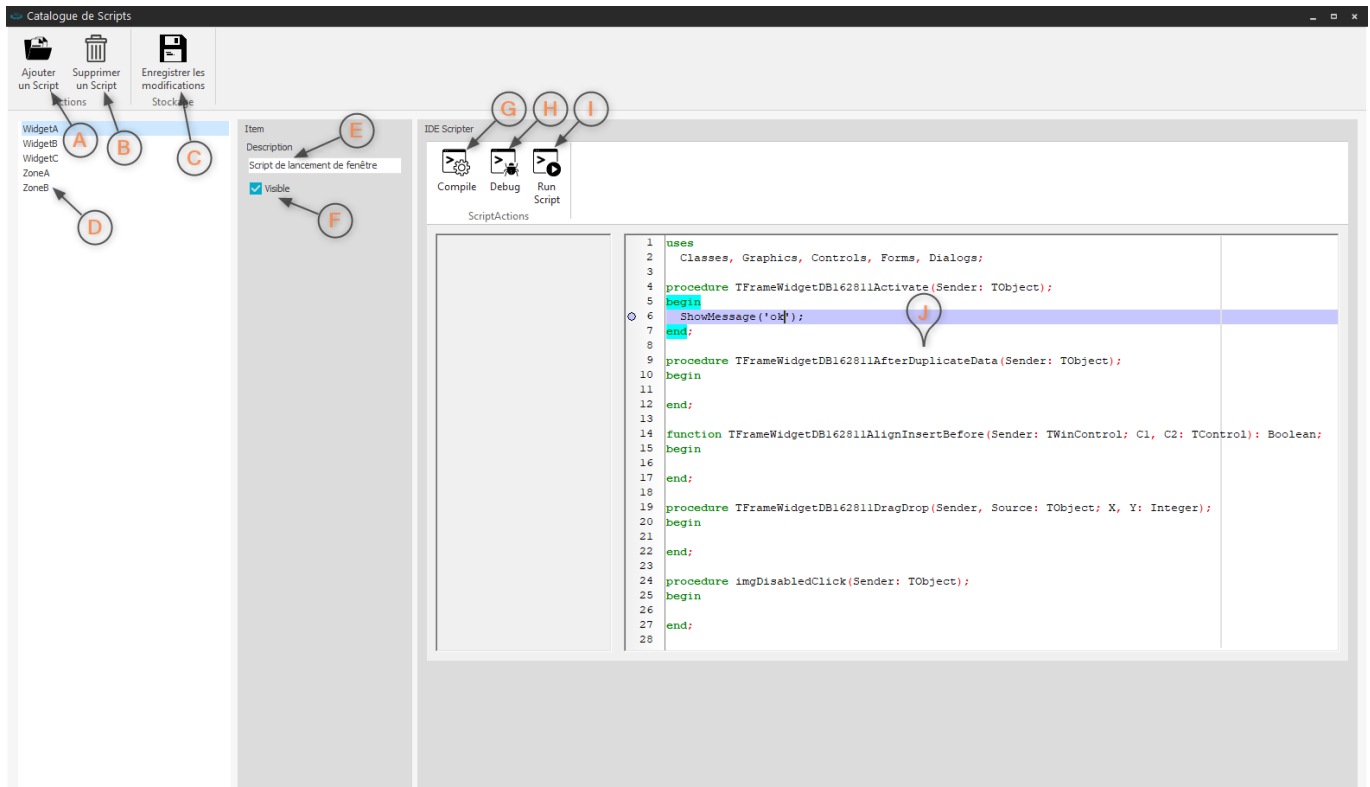
La **fenêtre de gestion des requêtes** permet de créer, modifier et tester les requêtes du catalogue.



Fenêtre de gestion des requêtes

Catalogue de scripts

Pour lancer le **catalogue de scripts**, cliquer sur sa **vignette** dans la fenêtre de sélection des catalogues. Une nouvelle fenêtre s'ouvre permettant la gestion du catalogue de scripts.



Fenêtre de gestion du catalogue de scripts

A Ajouter un script : ajoute un nouveau script dans le catalogue.

B Supprimer un script : supprime le script sélectionné du catalogue.

C Enregistrer les modifications : enregistre les modifications apportées au catalogue.

D Script : liste des scripts du catalogue.

E Description : courte description du script.

F Visible : visibilité du script dans l'application.

G Compiler : compiler le script.

H Debugger : debugger le script.

I Exécuter : exécuter le script.

J Code : code du script sélectionné.

Suppression d'un script

La **suppression d'un script** le rendra inaccessible à l'utilisation en **mode design** et dans l'application.

Références

- [Présentation des catalogues](#)
- [Paramètres de personnalisation](#)
- [Module Manager - Page Manager - Page](#)
- [Editeur de styles](#)
- [Editeur de styles de tile](#)
- [Mode Design](#)
- [Templates](#)
- [Quick Customize](#)
- [Formulaires](#)

A voir

- [Architecture de l'application](#)
- [Personnalisation des menus](#)
- [Personnalisation des pages / widgets](#)

From: <https://wiki.atysxe.analys-informatique.com/> - **Wiki Atys XE**

Permanent link: <https://wiki.atysxe.analys-informatique.com/doku.php?id=wiki:application:catalogmanager&rev=1524060055> 

Last update: **2018/04/18 16:00**