

Module Manager - Page Manager - Page

Module Manager

Le **Module Manager** est un conteneur qui héberge les différentes [pages](#) de l'application.

The screenshot displays the 'FICHE ENTITÉ' page within the Module Manager. The page is divided into several sections:

- Informations Générales:** Contains fields for 'Fiche Entité' (NOM: cocebi, Nature: Site), 'Adresse Complete' (Adresse: A, Code Postal: 79130, Département: DEUX-SEVRES, Pays: FRANCE), 'Contact Administratif', and 'Devise' (Devise: EURO, Code Logistique: cocebi).
- Statistiques:** Titled 'Pièces des 90 derniers jours', it features a table with columns: Référence, Site, Type de pièce, Civilité, Tiers, Tiers Info, and Date Pièce.
- Stocks:** Titled 'Stocks', it features a table with columns: Article, SITE, STOCK, REEL, DISPONIBLE, DEPOT, DISPONIBLE DE PHYSIQUE, and THEORIQUE. The table contains multiple rows of stock data for various articles and sites.

Navigation and control elements are indicated by letters A through F:

- A:** Points to the 'PAGE FICHE ENTITÉ' header.
- B:** Points to a navigation arrow.
- C:** Points to a 'consultation' button.
- D:** Points to a plus (+) button.
- E:** Points to a minus (-) button.
- F:** Points to a refresh/reload button.

Module Manager

A Type de page ouvert : type de la page actuellement affichée dans le module.

D Bouton ajout de page : permet d'ajouter une page au module.

B Raccourcis d'accès à la page : permet d'accéder rapidement à une page ouverte dans le module.

E Bouton suppression de page : permet de fermer la page en cours.

C Etat d'édition de la page : permet de connaître le statut d'édition de la page affichée.

F Bouton afficher/masquer le Page Manager : affiche le page manager du module en cours.

Gestion des pages

Le **module manager** permet d'ajouter et de supprimer des pages à l'intérieur d'un module. Il permet également de naviguer entre les différentes [pages](#) ouvertes dans le module.

Ajouter une page

Pour ajouter une page au module, via le Module Manager, il suffit de réaliser un clic sur le bouton **ajouter une page**.

Dans le cas d'un module **monopage**, une page du même type que celle déjà créée est rajoutée. Dans le cas d'un module **multipage**, une **liste** de différents types de page apparaît et l'utilisateur doit choisir le type qu'il veut ajouter au module.

Supprimer une page

Pour supprimer une page du module, via le Module Manager, il suffit de réaliser un clic sur le bouton **supprimer une page**. La page en cours est alors fermée et retirée du module.

Navigation dans les pages ouvertes

Pour changer de page, via le Module Manager, cliquer sur un des points présents au centre ce celui-ci. Chaque point correspond à une page ouverte dans le module. La couleur des points correspond à la couleur choisie pour le type de page.

Navigation par le Page Manager

Il est possible d'avoir un aperçu plus complet des pages ouvertes en utilisant le [Page Manager](#) .

Liste des statuts des pages

Le module manager affiche le statut de la page en cours :

Consultation

Lecture : affichage sans modification apportée

Lecture seule

Lecture seule : affichage, modification non autorisée

Création

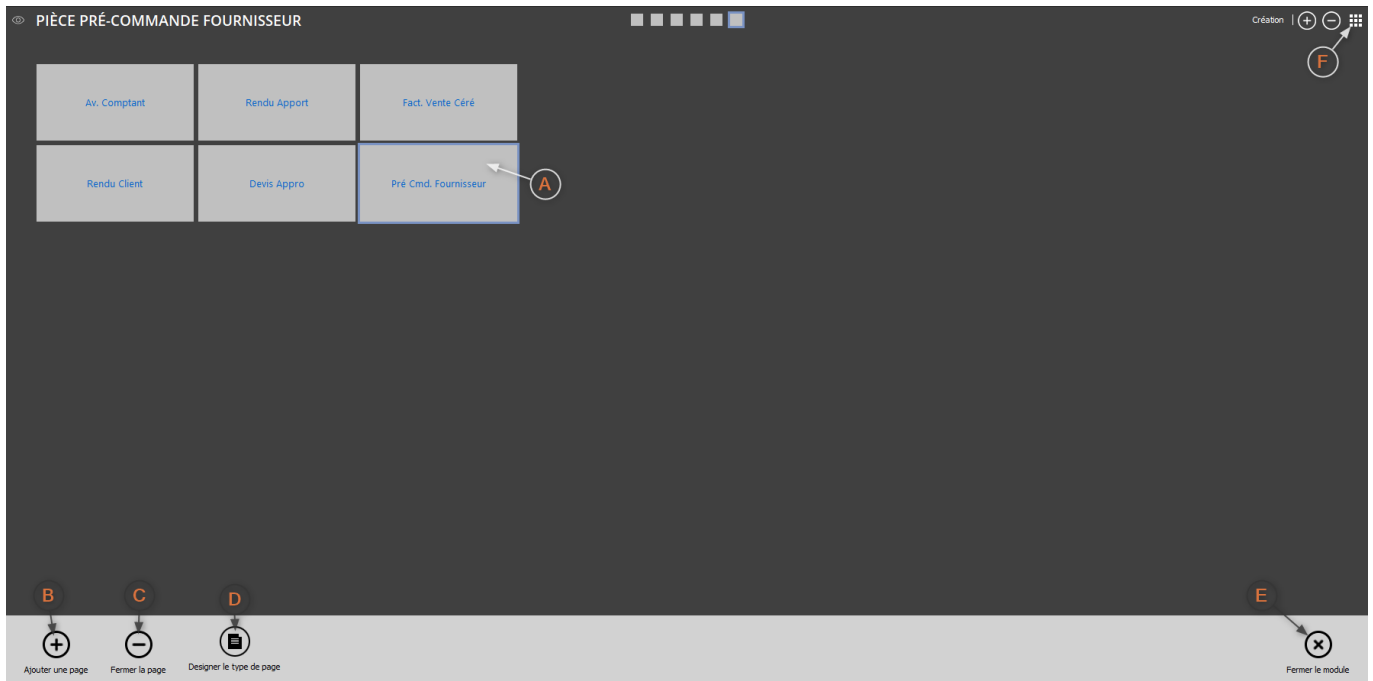
Création : nouvel objet en cours de création

Modification

Modification : objet existant en cours de modification

Page Manager

Le **Page Manager** (gestionnaire de page) affiche les pages ouvertes d'un module et permet de réaliser différentes actions.



Page Manager

A Liste des pages : liste des pages ouvertes dans le module, la page sélectionnée est "entourée" d'une bordure.

D Accès au mode Design : ouvre le designer pour la page sélectionnée (visible selon les droits accordés à l'utilisateur).

B Bouton ajout de page : ajoute une page du type de la dernière page sélectionnée.

E Bouton fermeture du module : ferme le module et toutes les pages qu'il contient.

C Bouton suppression de page : ferme la page actuellement sélectionnée.

F Bouton afficher/masquer le Page Manager : affiche le page manager du module en cours.

L'ouverture du Page Manager se fait via le **bouton** situé à l'extrémité droite du [Module Manager](#) .

Gestion des pages

Le **Page Manager** permet d'ajouter et de supprimer des pages à l'intérieur d'un module. Il permet également de naviguer entre les différentes [pages](#) ouvertes dans le module.

Ajouter une page

Pour ajouter une page au module, via le page manager, il suffit de réaliser un clic sur le bouton **ajouter une page**.

Types de pages

Contrairement au **Module Manager**, le **Page Manager** ne prend pas en charge l'ajout de type de page différent. La page nouvellement ajoutée est du type de la page actuellement sélectionnée.

Supprimer une page

Pour supprimer une page du module, via le **Page Manager**, il suffit de réaliser un clic sur le bouton **fermer la page**. La page en cours est alors fermée et retirée du module.

Navigation dans les pages ouvertes

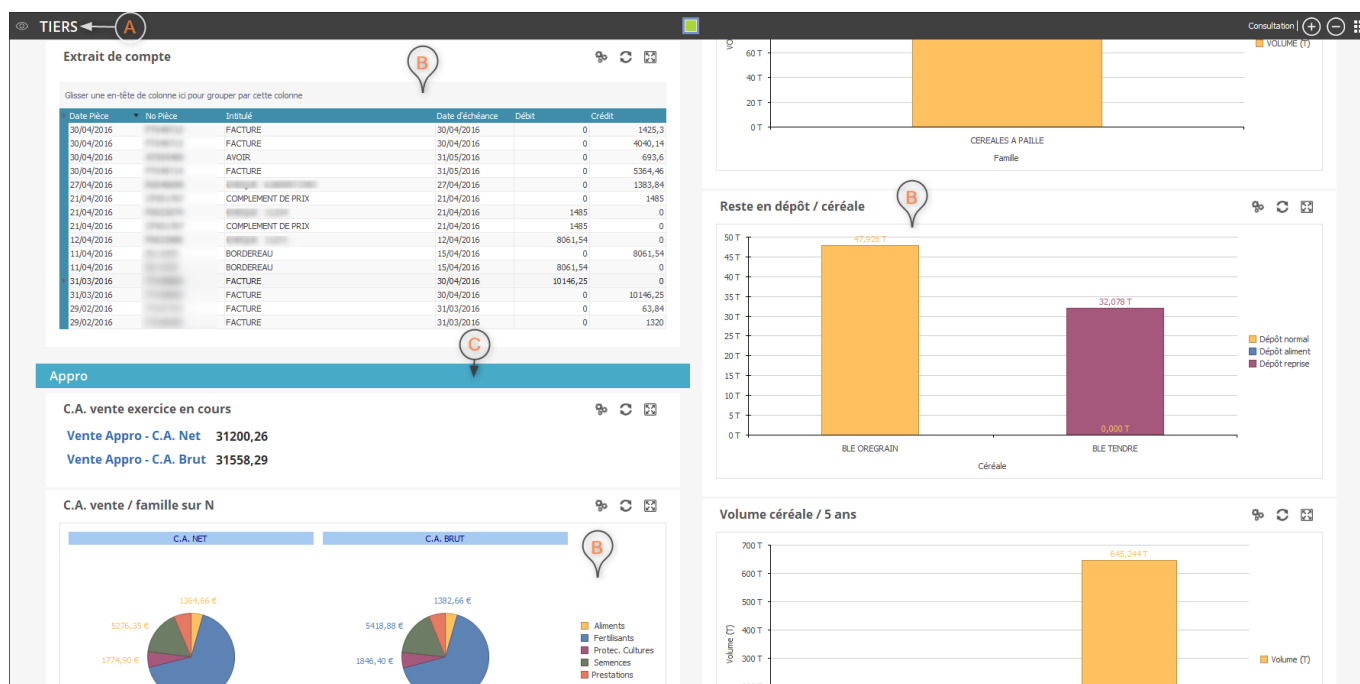
Pour changer de page, via le module manager, cliquer sur une des **vignettes** représentant les pages ouvertes dans le module. La couleur des vignettes correspond à la couleur choisie pour le type de page.

Fermer le module

Pour fermer le module et toutes les pages qu'il contient, il suffit de réaliser un clic sur le bouton **fermer le module**.

Pages

Les **pages** sont les contrôles visuels hébergeant les différentes **widgets**. Elles sont constituées de plusieurs **zones** dans lesquelles seront positionnées les **widgets**.



Exemple de Page

A **Type de page** : type de la page actuellement sélectionnée.

B **Widgets** : [widgets](#) contenues dans la page.

C **Groupe** : groupe contenant une ou plusieurs [widgets](#) .

Zones (LayoutControl)

Les **zones** ou **LayoutControl** permettent d'organiser les widgets dans les pages. Les zones peuvent être positionnées de façon à découper la page en plusieurs morceaux indépendants les un des autres.

The screenshot displays a web application interface for managing parcels. At the top, there is a blue header bar with the text 'Parcelles' on the left and 'Zone haute' in the center. To the right of the header are several icons: a plus sign for 'Nouveau', a left arrow for 'Annuler', a trash can for 'Supprimer', and a checkmark for 'Valider'. Below the header is a red form area with the title 'Informations'. The form contains several input fields and dropdown menus: 'Nom Parcelle', 'Ilôt', 'Producteur', 'Commune', 'Campagne', 'Surface', 'Rendement (ha)', 'Production prévisionnelle (T)', 'Production réalisée (T)', and 'Parcelle drainée'. There are also two checkboxes labeled 'Actif'. Below the form is a dark red horizontal bar with the text 'Groupe / Article' and 'Zone principale' in the center. At the bottom left and right of the form area are buttons: '+ Ajouter une Culture' and 'X Supprimer une Culture'.

Exemple de Zones

From:
<https://wiki.atysxe.analys-informatique.com/> - Wiki Atys XE

Permanent link:
<https://wiki.atysxe.analys-informatique.com/doku.php?id=wiki:application:modulepage&rev=1523865274>

Last update: 2018/04/16 07:54

