

Widgets - Quick Customize

La **personnalisation rapide (Quick Customize)** permet de réaliser des modifications rapides des propriétés des différentes **widgets** présentes sur une page.

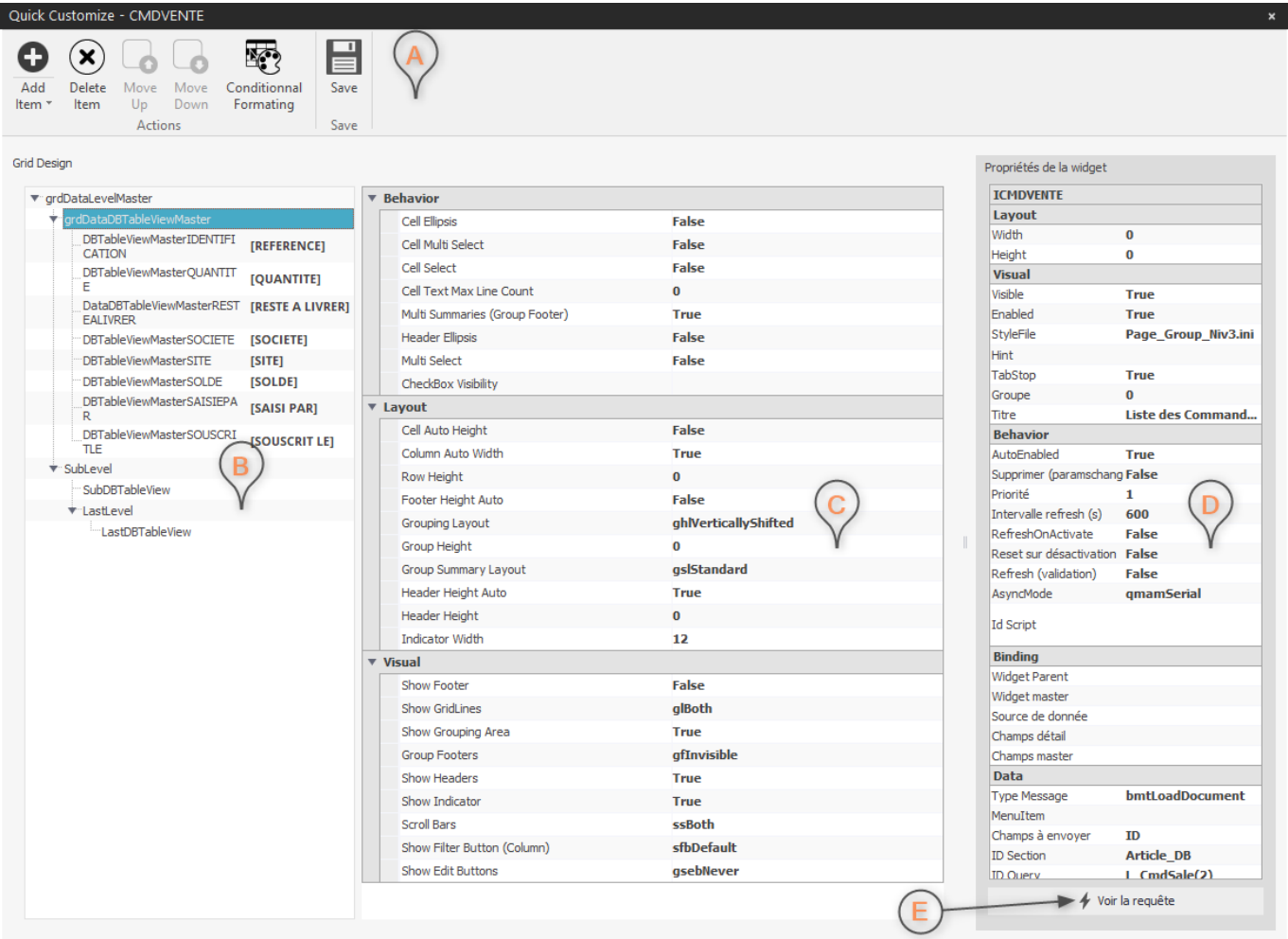
Lancer la personnalisation rapide

Pour lancer la **personnalisation rapide** d'une widget, cliquer sur le bouton **réglages** situé en haut à droite puis sélectionner **paramètres**.

La fenêtre de personnalisation rapide s'affiche alors à l'écran.

Personnalisation des contrôles

Dans certains cas, la fenêtre de **personnalisation rapide** permet de modifier les propriétés de **contrôles** à l'intérieur de la widget (grilles, graphiques...).



Fenêtre de personnalisation rapide

A **Zone d'actions** : regroupe les actions

D **Propriétés de la widget** : liste des

réalisables.

propriétés de la widget.

B Contrôles personnalisables : liste les contrôles personnalisables.

E [Bouton afficher la requête](#) : visualiser la requête associée à la widget.

C Propriétés du contrôle : propriétés du contrôle actuellement sélectionné.

Droits

L'accès à la personnalisation rapide nécessite des droits spécifiques.

Personnaliser les propriétés de la widget

Propriétés de la widget

ICMDVENTE	
Layout	
Width	0
Height	0
Visual	
Visible	True
Enabled	True
StyleFile	Page_Group_Niv3.ini
Hint	
TabStop	True
Groupe	0
Titre	Liste des Command...
Behavior	
AutoEnabled	True
Supprimer (paramschang	False
Priorité	1
Intervalle refresh (s)	600
RefreshOnActivate	False
Reset sur désactivation	False
Refresh (validation)	False
AsynchMode	qmamSerial
Id Script	
Binding	
Widget Parent	
Widget master	
Source de donnée	
Champs détail	
Champs master	
Data	
Type Message	bmtLoadDocument
MenuItem	
Champs à envoyer	ID
ID Section	Article_DB
ID Query	L_CmdSale(2)

⚡ Voir la requête

La fenêtre de personnalisation rapide permet de consulter et modifier les propriétés de la widget. Les propriétés disponibles s'affichent dans la grille **Propriétés de la widget**.

A Nom de la widget : nom de la widget en cours de personnalisation.

B Catégories des propriétés.

C Nom de la propriété : nom de la propriété à modifier.

D Valeur de la propriété : valeur de la propriété de la widget.

Fenêtre de personnalisation rapide

Validation

Appuyer sur la touche **entrée** pour appliquer la propriété une fois celle-ci a été modifiée.

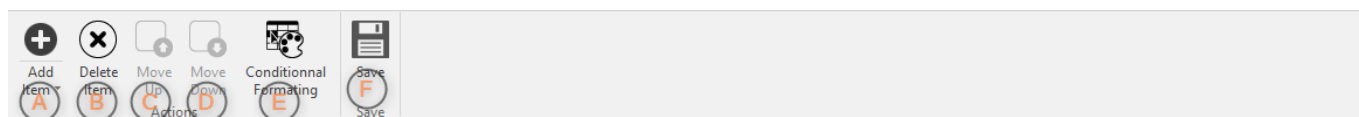
Personnaliser les propriétés des contrôles

La **personnalisation des contrôles** d'une widget permet de modifier les propriétés de certains éléments contenus dans la widget. Lorsque des contrôles sont personnalisables au sein d'une widget, de nouvelles zones apparaissent dans la fenêtre de personnalisation rapide (zone d'action, zone de sélection des contrôles, ...).

Personnaliser les grilles

Les propriétés des grilles (tables / tableaux), contenues dans une widget, peuvent être modifiées grâce à la fenêtre de personnalisation rapide. Il est notamment possible d'ajouter / retirer des vues et des colonnes, de personnaliser l'apparence et les éditeurs contenus dans les cellules ou encore de définir des mises en pages conditionnelles.

Zone d'action



Zone d'action des grilles

A Ajouter un élément : permet d'ajouter un élément dans la grille.

D Déplacer vers le bas : déplace un élément vers le bas.

B Supprimer un élément : permet de supprimer un élément de la grille.

E Conditionnal formatting : ouvre la fenêtre de mise en page conditionnelle.

C Déplacer vers le haut : déplace un élément vers le haut.

F Enregistrer : enregistre les modifications.

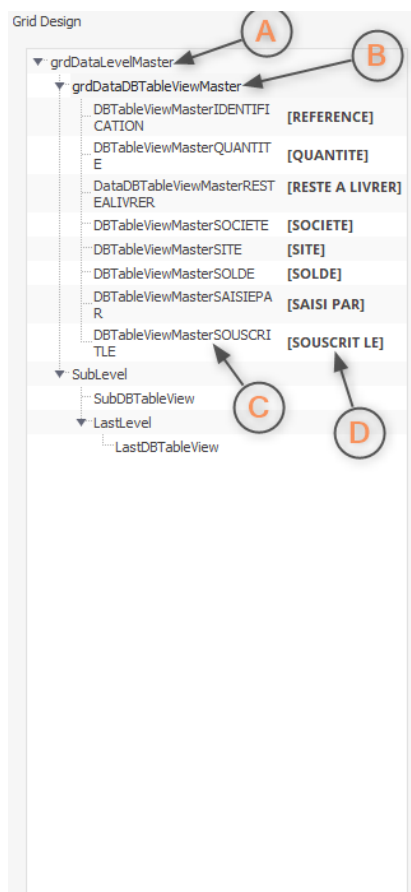
Ajout d'éléments

Il est possible d'ajouter des éléments à la grille, pour cela cliquer le bouton A **Ajouter un élément**. Dans la liste, sélectionner le type d'élément à ajouter, celui-ci sera disponible dans la **Liste des contrôles**.

Type d'élément

Lors de l'ajout d'élément à la grille, le type d'élément qu'il est possible d'ajouter dépend de l'élément sélectionné dans la **Liste des contrôles**.

Liste des contrôles



La **liste des contrôles** regroupe les différents éléments de grilles dont les propriétés sont modifiables. Ils sont affichés sous la forme d'un arbre qui représente l'architecture réelle de la grille.

A **Niveau** : niveau actuel, intervient dans les relations maître-détail.

B **Vue** : la vue est l'élément visuel qui contient les colonnes et les lignes.

C **Colonne** : une colonne contenue dans la grille.

D **Champ DB** : champ de la requête auquel est rattaché la grille.

Lorsqu'un contrôle est sélectionné dans la liste des contrôles, ses propriétés sont affichées dans la zone **propriétés des contrôles**.

Liste des contrôles

Propriétés des contrôles

Permet de modifier les propriétés du contrôle sélectionné dans la **liste des contrôles**.

A **Catégories** : catégories des propriétés.

B **Nom de la propriété** : nom de la propriété du contrôle.

C **Valeur de la propriété** : valeur de la propriété du contrôle.

▼ Behavior	
Cell Ellipsis	False
Cell Multi Select	False
Cell Select	False
Cell Text Max Line Count	0
Multi Summaries (Group Footer)	True
Header Ellipsis	False
Multi Select	False
CheckBox Visibility	
▼ Layout	
Cell Auto Height	False
Column Auto Width	True
Row Height	0
Footer Height Auto	False
Grouping Layout	ghVerticallyShifted
Group Height	0
Group Summary Layout	gsStandard
Header Height Auto	True
Header Height	0
Indicator Width	12
▼ Visual	
Show Footer	False
Show GridLines	glBoth
Show Grouping Area	True
Group Footers	gfInvisible
Show Headers	True
Show Indicator	True
Scroll Bars	ssBoth
Show Filter Button (Column)	sfbDefault
Show Edit Buttons	gsebNever

Liste des contrôles

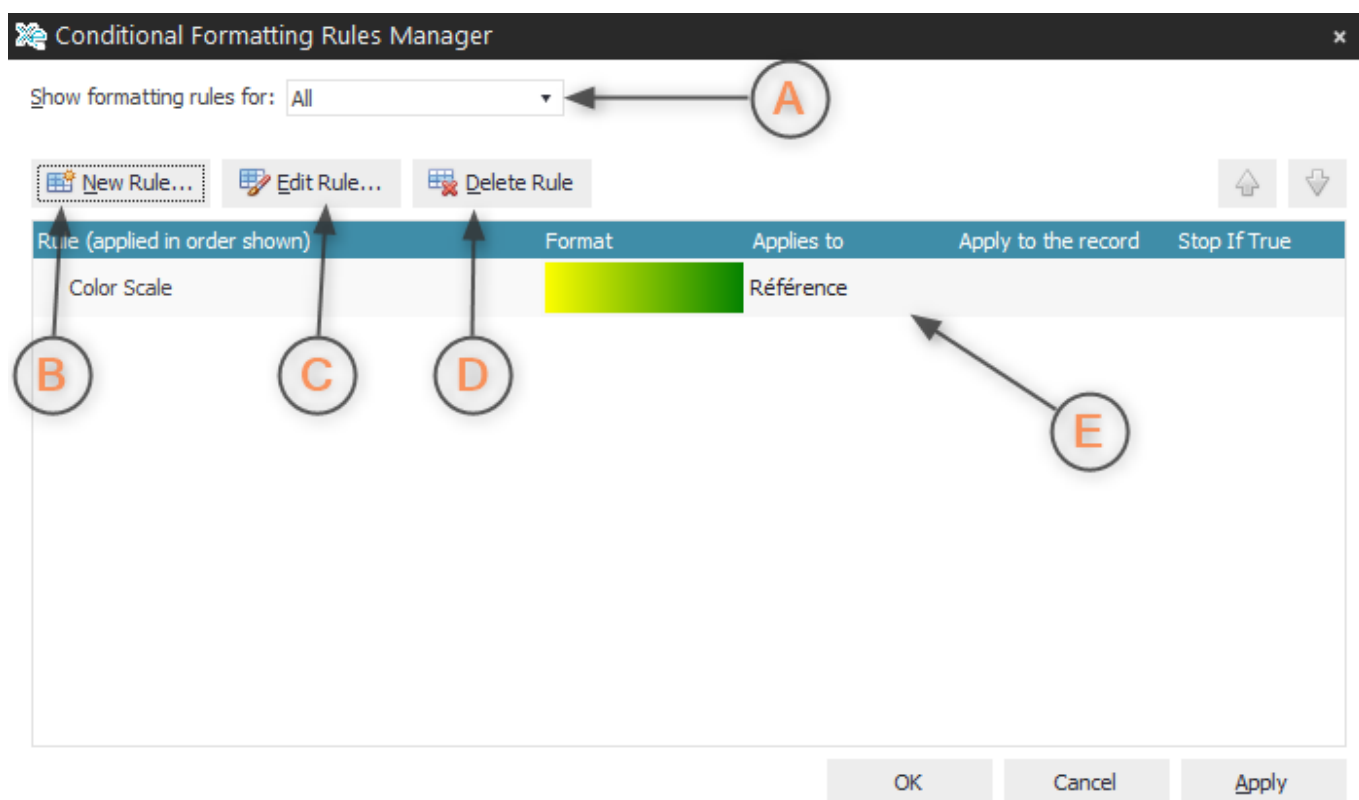
Validation

Appuyer sur la touche **entrée** pour appliquer la propriété une fois que celle-ci a été modifiée.

Mise en page conditionnelle

La **mise en page conditionnelle** permet d'appliquer des **styles** personnalisables à certaines **valeurs** de la grille lorsque certaines **conditions sont remplies**. Les styles et les conditions sont définies par l'utilisateur dans la fenêtre de personnalisation de la mise en page conditionnelle.

Pour ouvrir la fenêtre de mise en page conditionnelle, cliquer sur le bouton **Mise en page conditionnelle**. Une nouvelle fenêtre apparaît contenant la liste des **mises en page conditionnelles** déjà présentes ainsi que la possibilité d'ajouter / modifier / supprimer de nouvelles règles.



Gestion des mises en page conditionnelles

A **Filtrer** : permet de filtrer la liste des mises en page conditionnelles. D **Supprimer une règle** : permet de supprimer une mise en page conditionnelle.

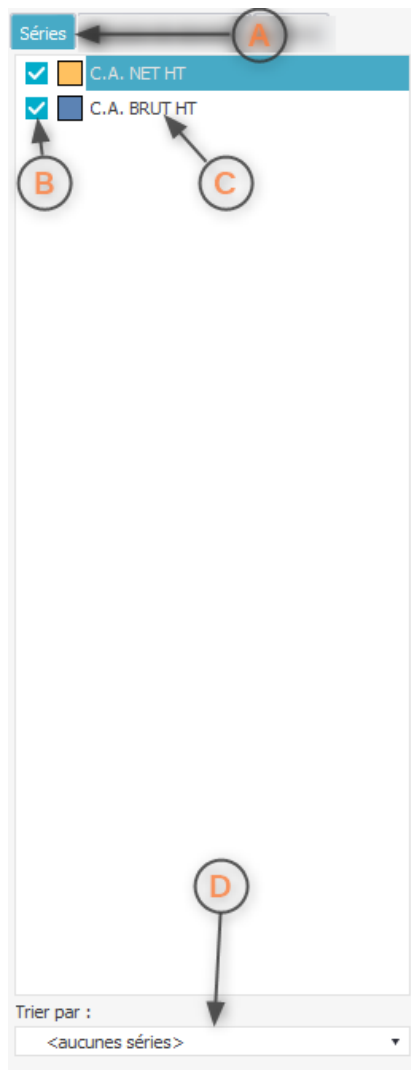
B **Nouvelle règle** : permet d'ajouter une mise en page conditionnelle. E **Liste des mises en page conditionnelles**.

C **Editer une règle** : permet de modifier une mise en page conditionnelle.

Personnaliser les graphiques

Les propriétés des graphiques, contenus dans une widget, peuvent être modifiées grâce à la fenêtre de personnalisation rapide. Il est notamment possible d'ajouter des séries et des groupes de données, de modifier le type de graphique ainsi que leurs propriétés. La **zone d'action**, la **liste des contrôles**, ainsi que les **propriétés des contrôles** fonctionnent de la même manière que pour la [personnalisation de la grille](#).

Choisir les séries à afficher



Choix des séries

Options du graphique

A Onglet Séries.

B Afficher / masquer la série.

C Nom de la série.

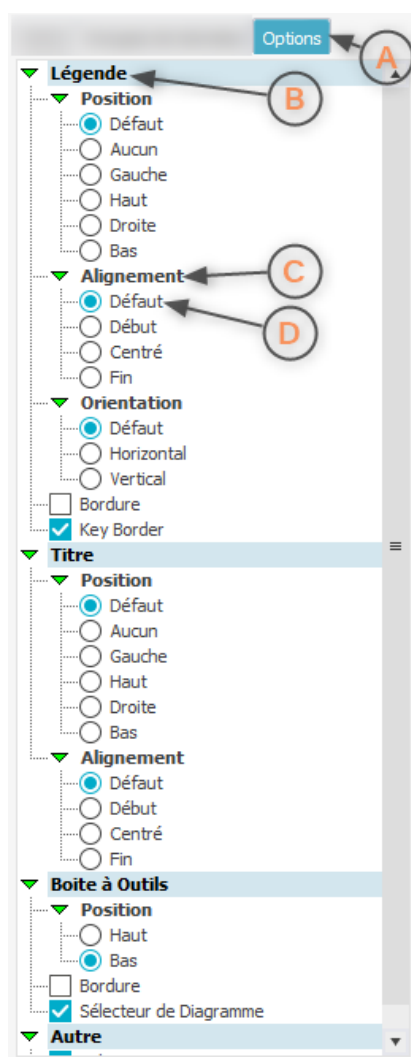
D Trier par : permet de choisir une série comme filtre.

A Onglet Options.

B Catégories : catégories des propriétés.

C Nom de la propriété.

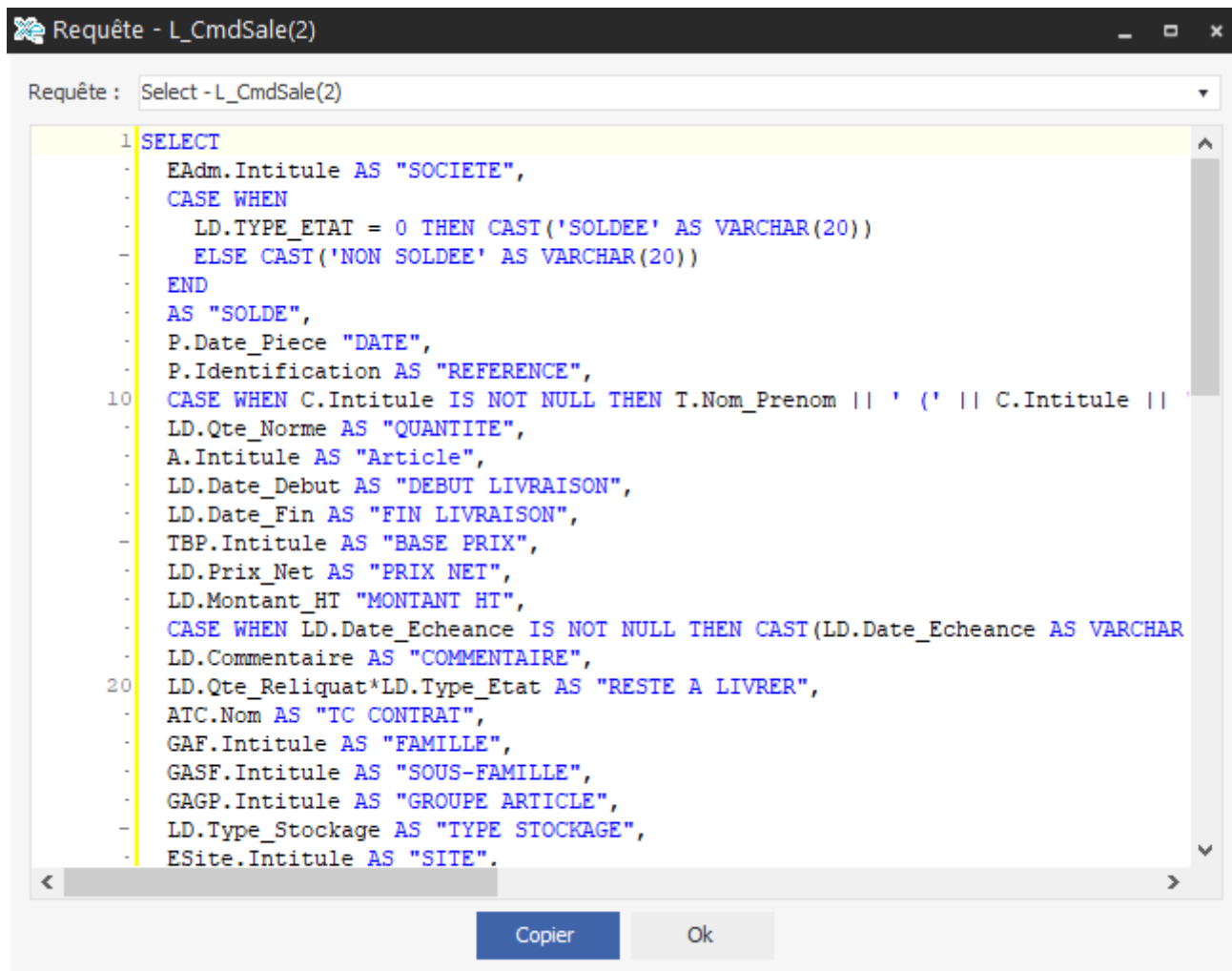
D Valeur de la propriété.



Options du graphique

Afficher la requête de la widget (DB)

Dans le cas d'une widget **DB**, un bouton permet de consulter la requête associée à la widget. Pour visualier la requête, dans la fenêtre de personnalisation rapide, cliquer sur le bouton **Voir la requête**. La fenêtre contenant la requête apparaît.



Fenêtre de visualisation de la requête

Requête vide

Si le contenu de la requête ne s'affiche pas correctement, fermer la fenêtre de personnalisation rapide, effectuer un **rafraîchissement** de la widget, puis relancer la personnalisation et réouvrir la requête en cliquant sur le bouton **Voir la requête**.

Références

- [Architecture de l'application](#)

A voir

- [Mode Design](#)
- [Personnalisation des menus](#)
- [Personnalisation des pages / widgets](#)

Last
update:
2018/04/23 10:08

wiki:application:widgetsquickcustomize <https://wiki.atysxe.analys-informatique.com/doku.php?id=wiki:application:widgetsquickcustomize>

From:
<https://wiki.atysxe.analys-informatique.com/> - **Wiki Atys XE**

Permanent link:
<https://wiki.atysxe.analys-informatique.com/doku.php?id=wiki:application:widgetsquickcustomize>

Last update: **2018/04/23 10:08**

