

Date de création : 04/03/22
Date de Mise à Jour : 04/03/22
Version v21.0

Paramétrage des barres de navigation rapide

Les **barres de navigation** permettent d'accéder rapidement aux différents éléments (fiches, pièces, traitements, éditions) dont vous avez **besoin quotidiennement**. Il n'est pas nécessaire de mettre l'intégralité des actions effectuées, au risque de trop surcharger les barres et les rendre moins facile à utiliser. Pour les **actions ponctuelles**, le **champ de recherche du bouton XE** pourra alors être utilisé.

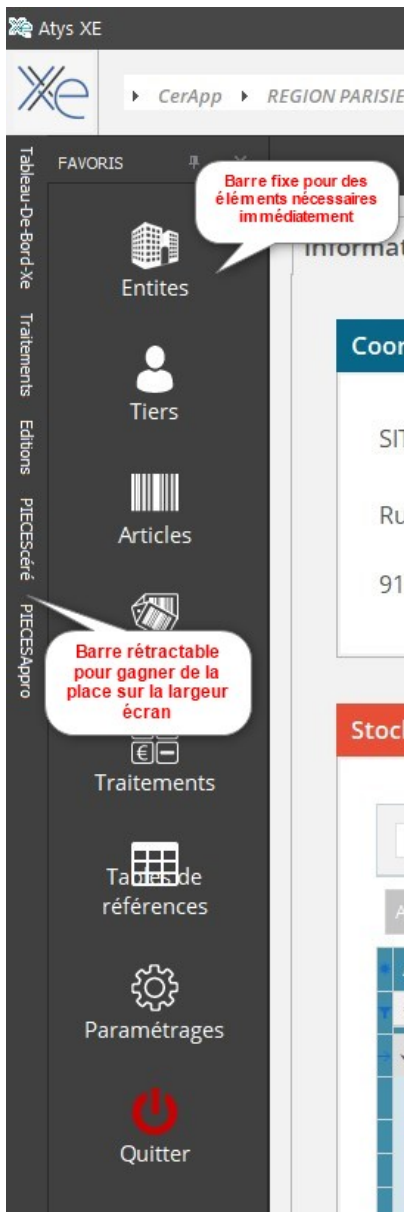
Barres de navigation rapide

Les barres de navigation rapides peuvent être paramétrées par des utilisateurs ayant des droits administrateurs. Il est **possible de positionner** :

- Des barres fixes ou rétractables
- Le contenu des barres
- La présentation des barres (largeur, taille des éléments, ...)

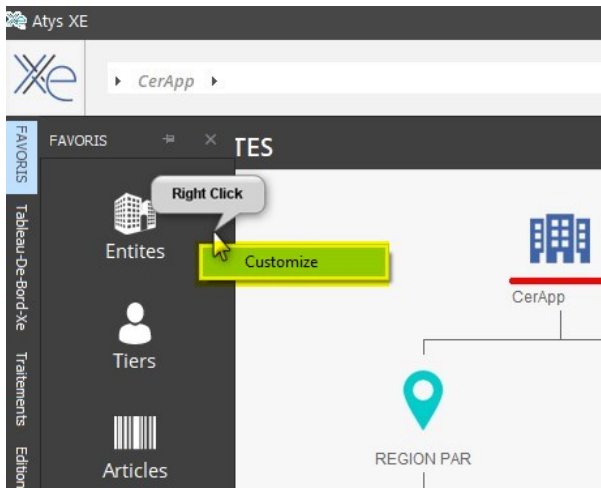
Tout ceci peut être **enregistré** :

- Pour son propre compte,
- Pour le compte d'un autre utilisateur
- Ou bien pour tout un groupe d'utilisateurs.



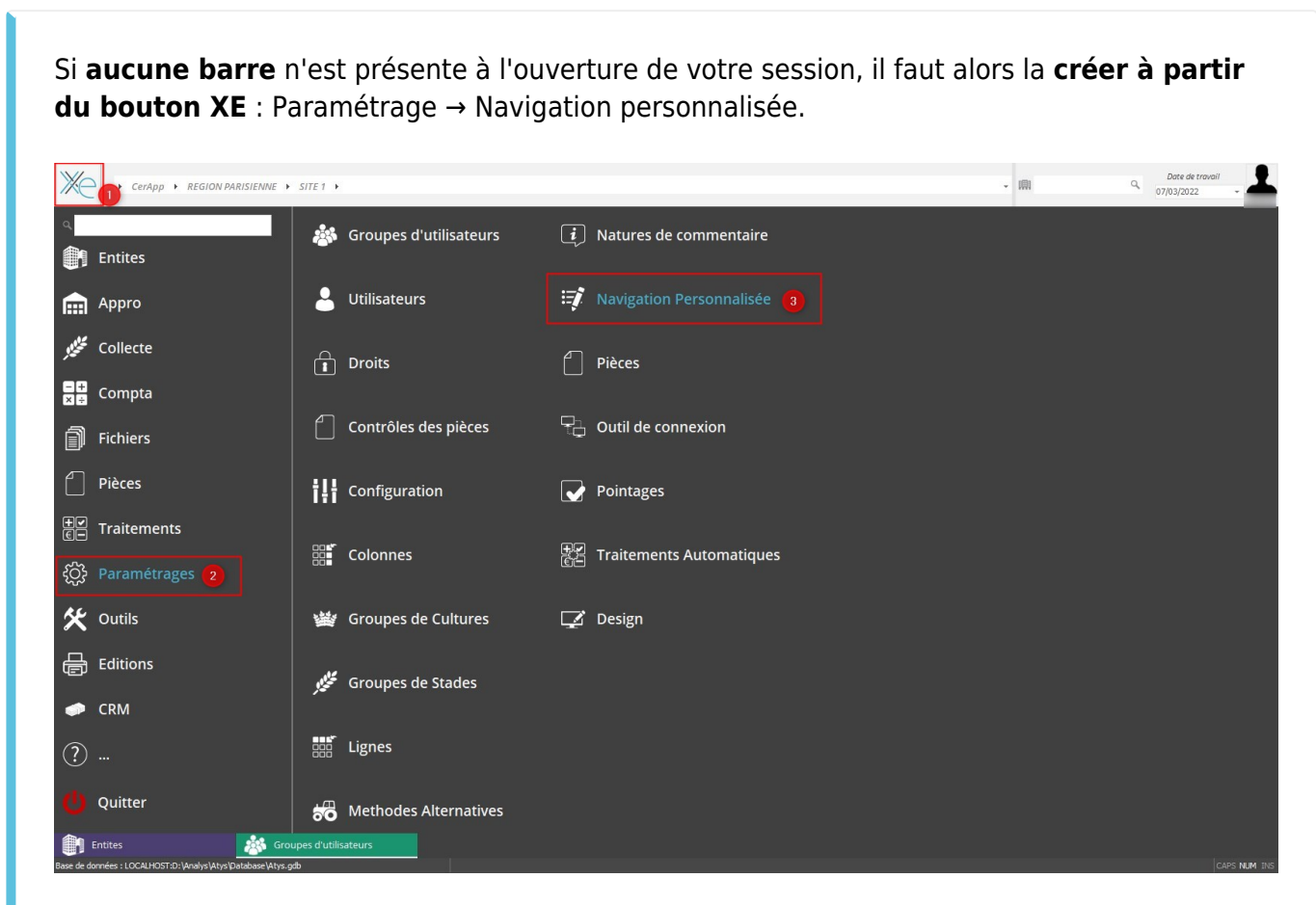
Accès au paramétrage des barres de navigation

- Le paramétrage n'est accessible que pour des utilisateurs dont le **groupe utilisateur est en priorité inférieure ou égale à 10**. Sinon faire appel à la personne formée au sein de votre société.
- Pour **accéder au paramétrage**, il faut :
 - ouvrir la barre



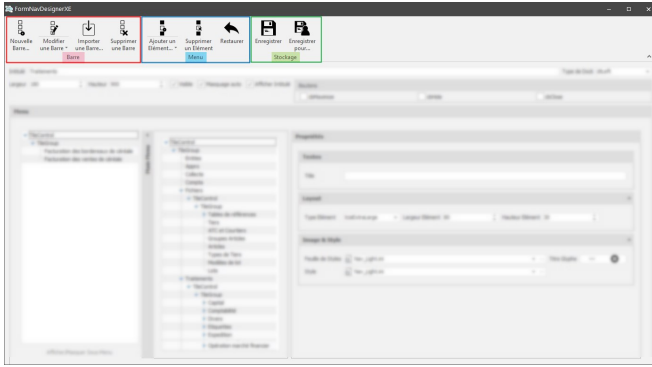
- Clic droit dans la barre ouverte
- Cliquer sur *Customize*

Si **aucune barre** n'est présente à l'ouverture de votre session, il faut alors la **créer à partir du bouton XE** : Paramétrage → Navigation personnalisée.

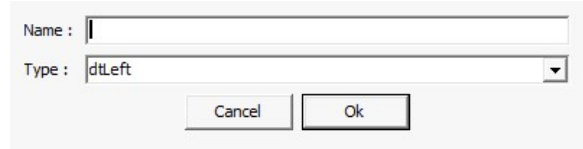


Différentes fonctionnalités

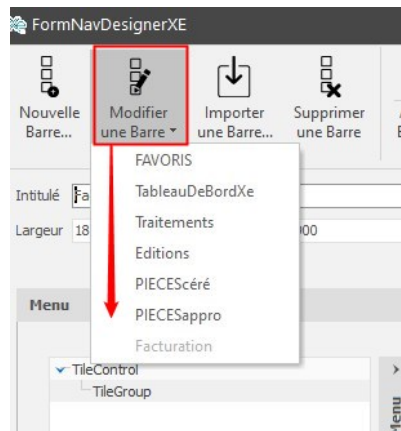
Concernant les barres :



- **Nouvelle Barre**
Renseigner le **nom** de la nouvelle barre et sa **position** (à gauche, droite, en haut ou bas de l'écran)



- **Modifier une Barre**
Pour modifier une autre barre que celle depuis laquelle vous êtes entré dans le mode "Customize", cliquer sur *Modifier une Barre* et sélectionner la barre à modifier :



- **Importer une Barre**
???
- **Supprimer une Barre**
Se positionner sur la barre à supprimer et cliquer que cette icone avant de valider la suppression.

Concernant les éléments du menu :

- **Ajouter un élément**
???
- **Supprimer un élément**
Se positionner sur l'élément à supprimer et cliquer que cette icone avant de valider la suppression.
- **Restaurer**
!!! Violation d'accès !!!

Concernant l'enregistrement des modifications :

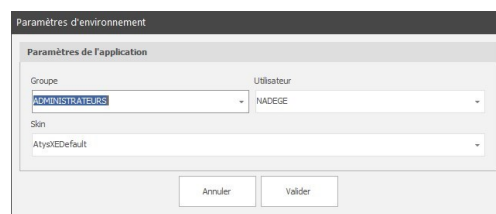
- **Enregistrer**
Une fois les modifications/créations réalisées, cliquer sur *Enregistrer* pour

valider (il est possible qu'à la fermeture de la fenêtre il soit à nouveau demandé un enregistrement, cliquer alors à nouveau sur *Oui*).

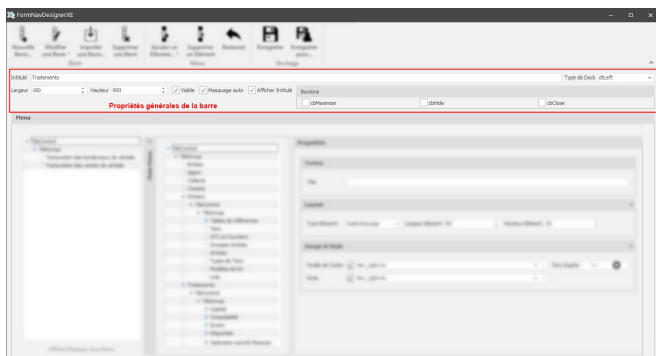
- **Enregistrer pour...**

Il est possible d'enregistrer :

- Pour un **utilisateur en particulier** : Sélectionner son groupe et son identifiant puis Valider
- Pour un **groupe d'utilisateurs** : Sélectionner le groupe correspondant et laisser la partie Utilisateur vide, puis valider



Paramétrage de présentation de la barre



- **Intitulé**
Renseigner le **nom** à donner à la barre
- **Type de Dock**
Sélectionner la **position** de la barre (gauche, bas, droite ou haut).
- **Largeur**
Utile uniquement dans le cas de **barres situées en vertical** (position gauche ou droite). Possibilité d'élargir la barre pour pouvoir positionner des éléments plus larges.
- **Hauteur**
Utile uniquement dans le cas de **barres situées en horizontal** (position bas ou haut). Possibilité d'augmenter la hauteur la barre pour pouvoir positionner des éléments plus hauts.
- **Visible**
Si décoché alors la barre **n'est plus apparente dans ATYSXE** mais n'est pas supprimer. Il est possible de la rappeler


par “Modifier une barre” et en la sélectionnant.

- **Masquage auto**

- Si *coché*, la barre apparaît **rétractée**, visible uniquement via son intitulé. En passant la souris dessus, elle se déplie pour donner accès aux éléments la constituant.
- Si *décochée*, elle apparaît fixe dans l'environnement de travail.

- **Affiché intitulé**

Permet d'affiché, une fois la barre dépliée, l'intitulé de la barre. Si coché, alors cela donne accès aux champs suivants :

- **cbMaximize** : ???
- **cbHide** : Si coché alors affiche un  dans l'entête de la barre, permettant de **rétracter manuellement** la barre.
- **cbClose** : Si coché : présence d'une “croix” pour fermer la barre (Attention : dans ce cas, il faudra revenir par le customize pour la remettre. Laisser décoché pour les utilisateurs n'ayant pas les droits pour paramétrer).

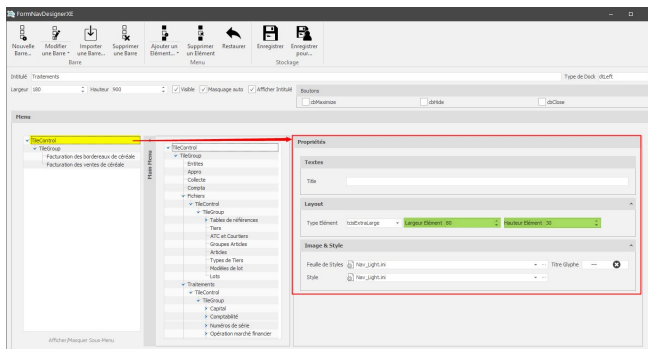
Éléments composant la barre

Mise en place des différents éléments dans les barres

Pour **intégrer des éléments** dans la barre de navigation sélectionnée :

1. **Ouvrir le Main Menu** en cliquant sur la flèche.
2. Replier le différents menus (pour plus de lisibilité) et **accéder à l'élément** recherché.
3. Faire un **glisser-déposer** sous le TileGroup de la barre (comme dans la vidéo ci-dessus) et renouveler autant de fois que nécessaire.
4. Organiser **l'ordre des éléments** par des glisser-déposer

Propriétés d'affichage de l'ensemble des éléments de la barre

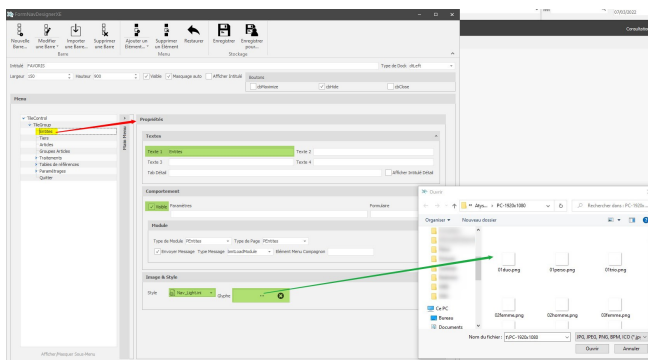


Cliquer sur *TileControl* pour accéder au paramétrage général des éléments.

Seules la **largeur et la hauteur des éléments** sont à paramétrer ici. Ces paramètres permettent de mieux dimensionner les éléments afin de limiter le scroll si la barre est très chargée et avoir un affichage plus adapté. **Attention** : ce dimensionnement doit être travaillé en parallèle de la **largeur globale** de la barre.

Pour que la donnée modifiée soit prise en compte il faut absolument **sortir du champ concerné** (en cliquant ailleurs) avant de valider.

Propriétés d'affichage d'un élément en particulier



Cliquer sur l'*élément* concerné pour accéder à son paramétrage.

Les paramètres éventuellement à modifier sont les suivants :

- **Texte 1**
Renseigner le **Titre** que vous souhaitez donner à l'élément si vous souhaitez le modifier
- **Visible**
Si décoché alors l'élément **n'est plus apparent dans la barre**, il est supprimé, une fois le paramétrage enregistré.
Différence avec supprimer un élément ???
- **Style**
Nous conseillons de mettre un style *Nav_Light.ini* pour obtenir un style correspondant bien au dimensionnement des barres que l'on propose.
- **Glyphe**
Permet de **sélectionner/supprimer les**

icônes présentes dans les éléments des barres. Pour ajouter ou changer un glyphe, cliquer sur les [...] et choisir le glyphe désiré dans le répertoire du thème correspondant à votre affichage.

Ordre d'affichage des barres de navigation dans Atys XE

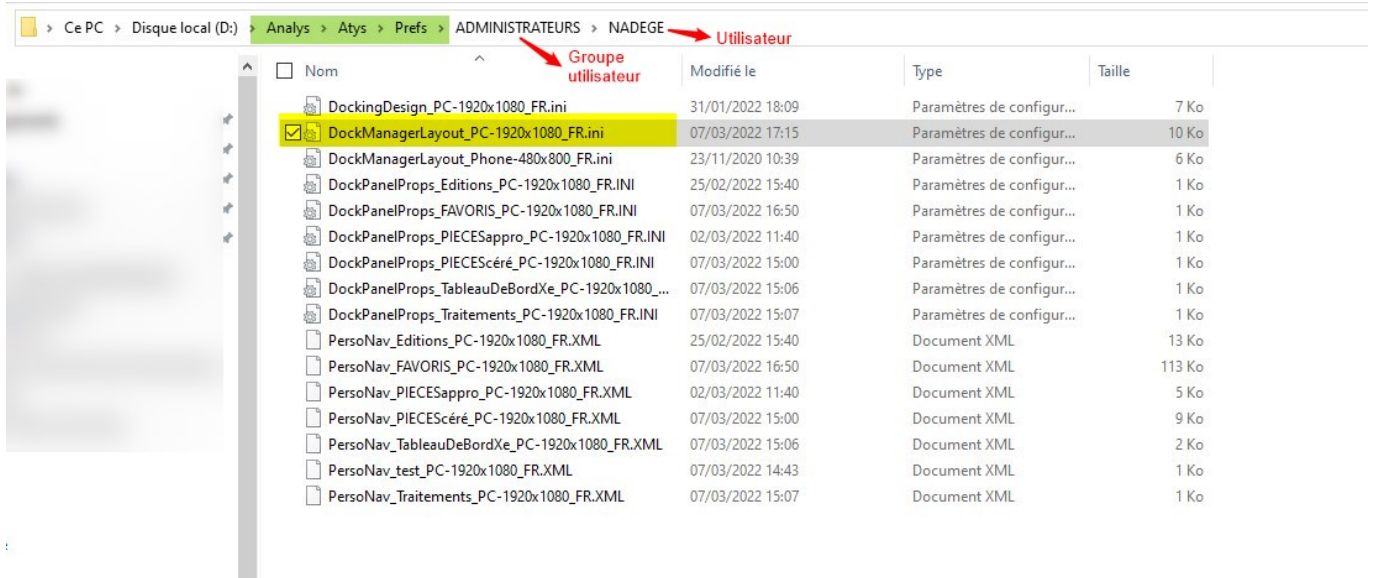
Il n'est pas possible de modifier directement l'ordre des barres de navigation depuis Atys XE.

Pour cela il faut se rendre dans **l'explorateur** puis suivre le chemin : **Analys/Atys/Prefs**

- Choisir le groupe utilisateur puis **l'utilisateur** si le paramétrage des barres est effectuée au niveau des utilisateurs
ou
- Choisir le **groupe utilisateur** uniquement si le paramétrage des barres est effectuée au niveau des groupes utilisateurs

Sélectionner ensuite le fichier *DockManagerLayout_PC-1920x1080_FR.ini* si votre ordinateur est bien utilisé en configuration 1920×1080.

Ne pas toucher les autres fichiers de ce répertoire



Ouvrir le fichier avec Bloc Note ou Note Pad++ et descendez jusqu'à voir apparaître le **nom des barres présentes dans AtysXE** :

```
DockManagerLayout_PC-1920x1080_FR.ini - Bloc-notes
Fichier Edition Format Affichage Aide
StoredAutoHide=0
ChildCount=0
[10]
ClassName=TdxDockPanel
Name=FAVORIS
ParentForm=FormApplicationManagerAtys
Version=1
DockType=1
AllowDockLeft=1
AllowDockTop=1
AllowDockRight=1
AllowDockBottom=1
AllowDockClient=0
AllowDockClientsLeft=0
AllowDockClientsTop=0
AllowDockClientsRight=0
AllowDockClientsBottom=0
AllowDockClientsClient=0
AllowClosing=1
AllowFloating=0
CaptionButtonClose=0
CaptionButtonHide=1
CaptionButtonMaximize=0
Dockable=1
DPI=96
Width=150
Height=900
OriginalWidth=150
OriginalHeight=90
Visible=0
AutoHide=1
StoredAutoHide=0
AutoHidePosition=0
ChildCount=0
[11]
ClassName=TdxDockPanel
Name=TableauDeBordXe
ParentForm=FormApplicationManagerAtys
Version=1
DockType=1
AllowDockLeft=1
AllowDockTop=1
AllowDockRight=1
...
```

Chaque barre porte un numéro et les **numéros se suivent dans l'ordre d'affichage** des barres dans AtysXe.

Renumérotez les barres (chiffres entourés en rouge), dans l'ordre choisi, et à partir du 1er numéro présent initialement (ici [10]).

From: <https://wiki.atysxe.analys-informatique.com/> - Wiki Atys XE

Permanent link: https://wiki.atysxe.analys-informatique.com/doku.php?id=wiki:param_barres_de_nav&rev=1646739241

Last update: 2022/03/08 12:34

