

Date de création : 12/10/21  
Date de Mise à Jour : 12/10/21  
Version v20.1

# Présentation et généralités sur les widgets

Les widgets peuvent remplir **plusieurs fonctions** : affichage des données en **graphique**, en **grille**, **interaction avec Atys**, **mise à jour de données** dans Atys,...

Le tableau de bord peut être **personnalisable par profil utilisateur**, en fonction des besoins (gestion du paramétrage des widgets accessible uniquement aux administrateurs)

## Généralités



Des fonctionnalités supplémentaires (décrites ci-dessous), permettent d'accéder à des actions supplémentaires :

### Période d'analyse

Certains modules offrent la possibilité de déterminer une période d'analyse :



- **Période en cours/Période précédente**  
Permet de sélectionner directement une période ou campagne (selon l'activité) telle qu'elles sont définies dans la table des périodes (en bleu : période sélectionnée).

- **Début.../Fin...**

Permet de définir une période plus précise à étudier

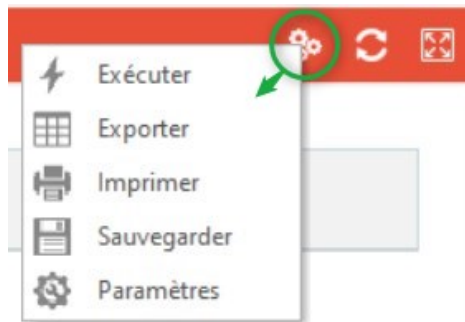
La période ainsi sélectionnée est clairement mentionnée sous les sélections

## Bandeau de recherche

Présence, en **entête des modules Tiers et Articles**, d'un bandeau de **recherche** qui présente la requête comme une widget de grille et permet ainsi des **filtres simples**.

The screenshot shows the 'TIERS' module interface. A search bar at the top contains 'Nom' and 'Code' fields. Below it, a 'Recherche' section displays a list of results. A red circle highlights the search icon in the top right corner. A red arrow points to the search bar with the text 'Permet de sélectionner la position de la fenêtre dans la page'. Another red arrow points to the search bar with the text 'Liste des requêtes disponibles'. A third red arrow points to the search bar with the text 'Liste des tiers par ordre alpha'. A fourth red arrow points to the search bar with the text 'Nom de la requête sélectionnée'. A fifth red arrow points to the search bar with the text 'Affiche/masque le bandeau de recherche'. A sixth red arrow points to the search bar with the text 'Actions disponibles'. A seventh red arrow points to the search bar with the text 'Configuration'. A table of results is visible below the search bar, with columns for ID, CODE, and NOM\_PRENOM. The table contains several rows of data, including 'ABIDAL', 'ACTISEM', 'ADAMA', 'AGRI PASQUIER', 'AGRI PHAR', 'ALOIS', 'AMORILLANE', 'ARYSTA LIFESCENCE SAS', 'AUREA', 'Auri%20test', 'Andre Daniel', 'Aubert Julien', and 'Aubry Adrienne'.

## Bouton Menu



- **Exécuter:**  
Même action que le bouton "**Rafraichir**" (voir ci dessous)
- **Exporter**  
Permet d'exporter le widget sous différents format en fonction des besoins (**csv, htm, txt, xls, xlsx ou xml**).
- **Imprimer**  
Ouvre un aperçu avant impression, permettant d'**imprimer ou d'exporter en pdf** le widget.
- **Sauvegarder**  
Permet de sauvegarder les tris et/ou filtres appliqués afin de les conserver à la prochaine ouverture du widget.
- **Paramètres**  
Permet d'accéder au "**Quick Customize**" permettant de gérer les paramétrages et mises en forme spécifiques.

Cette fonctionnalité (Quick Customize) n'est accessible qu'aux administrateurs des groupes 1 à 10.

## Bouton rafraichir



- **Rafraichir**  
Permet de mettre à jour le widget suite à une modification de données dans Atys.

## Bouton focus

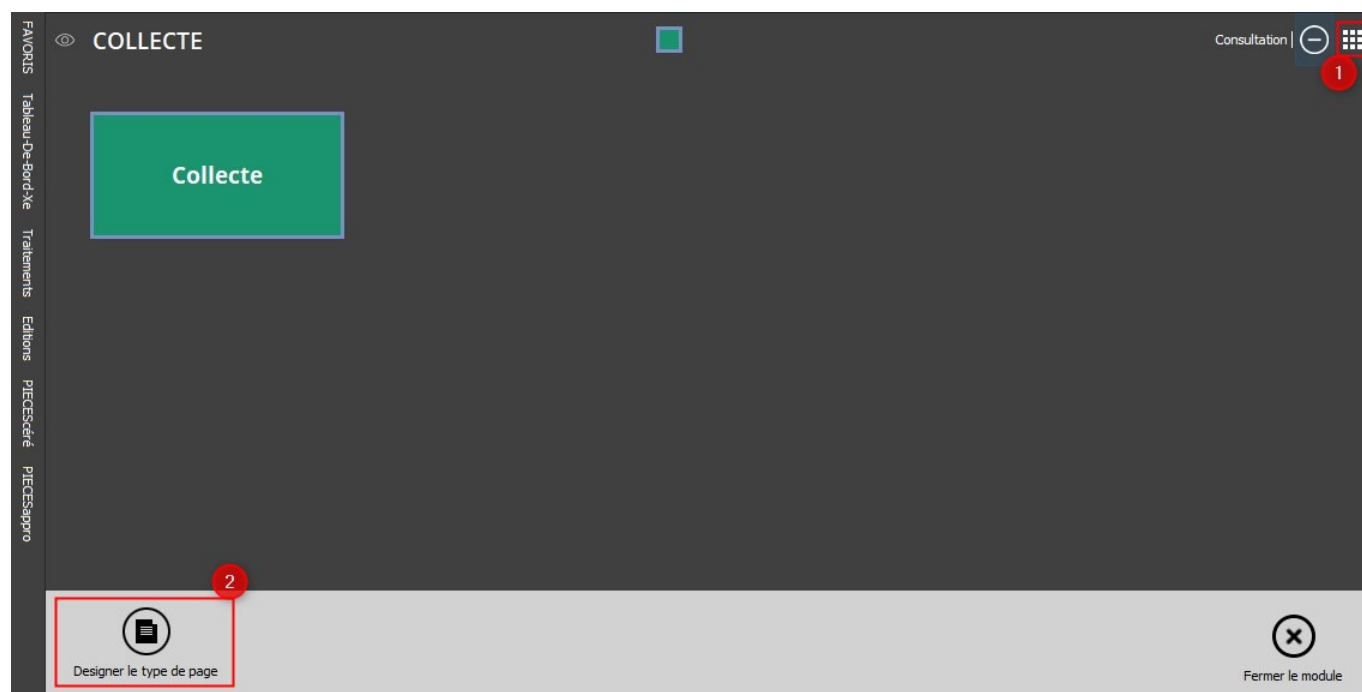


- **Focus**  
Permet d'accéder à un affichage qui masque tous les autres widgets, sur la partie droite, Xe. Ce même bouton permet de revenir à l'affichage multi-widgets.

# Suppression et ordre des widgets dans un module

Il est possible de **modifier l'affichage des widgets dans un module** (sélectionner uniquement les widgets que l'on souhaite voir et l'ordre d'affichage de ces widgets).

Dans les deux cas, il faut se rendre dans le module concerné puis :

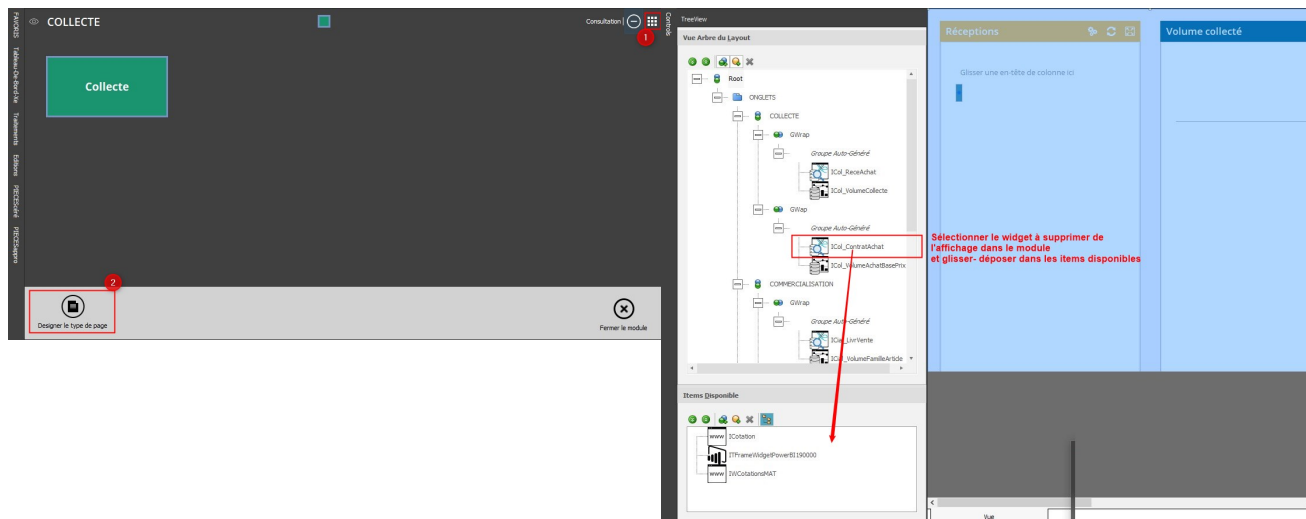


## Suppression d'un widget

Les widgets qui sont “supprimés”, sont en réalité, **déplacés** vers une zone d'items disponibles et **pourront être remis**, si besoin, par la suite. Ils **disparaissent de l'affichage** dans le module uniquement.

**1- Accéder au mode design du module :**

**2- Déplacer le widget à supprimer vers les items disponibles par un glisser-déposer :**

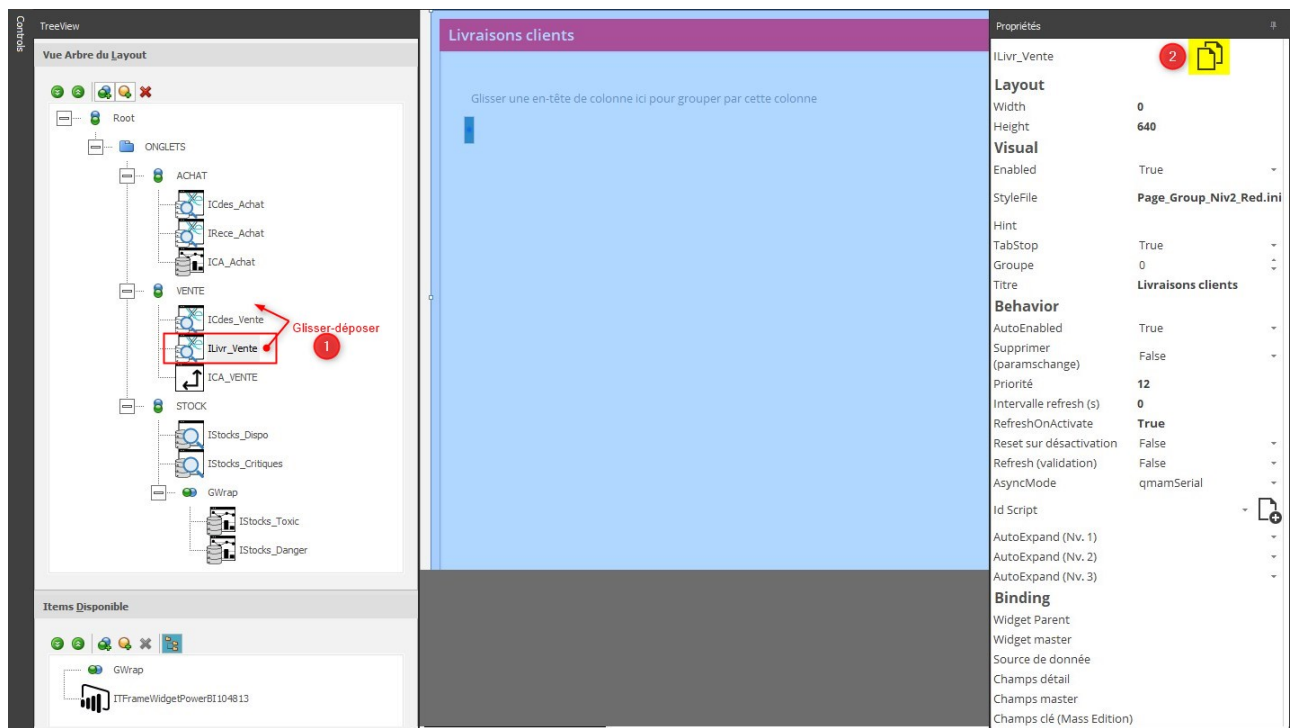


### 3- Cliquer sur le premier widget du module avant de sauvegarder (pour un utilisateur ou pour un groupe)

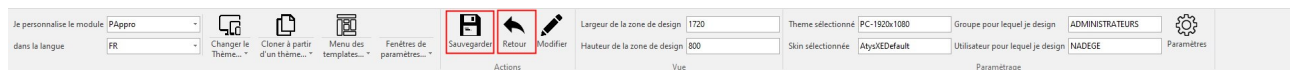
## Mettre un widget en premier dans l'affichage du module

Choisir le **widget qui apparaîtra en premier** dans le module.

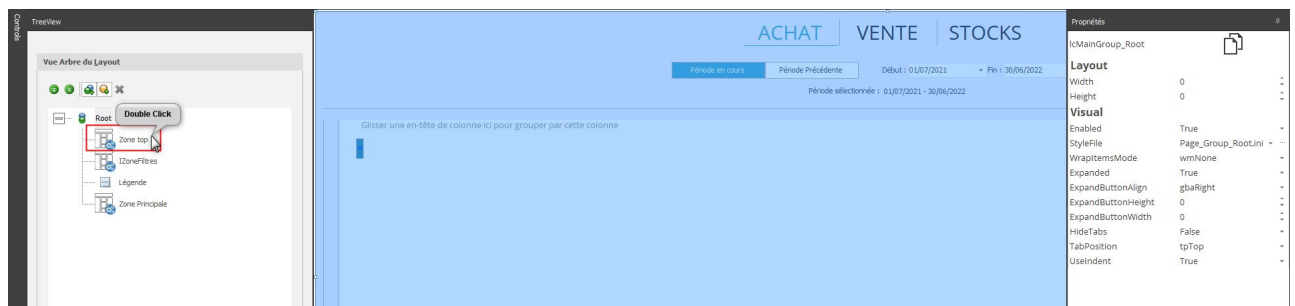
1. Dans un premier temps, **déplacer le widget** à l'endroit voulu par un **glisser-déposer** (comme indiqué juste au-dessous). Des petites flèches (↶ ou ↷) vous guident sur l'endroit où il va se placer.
2. Puis en haut, à droite, cliquer sur le **symbole de duplication** pour copier le nom de la widget :



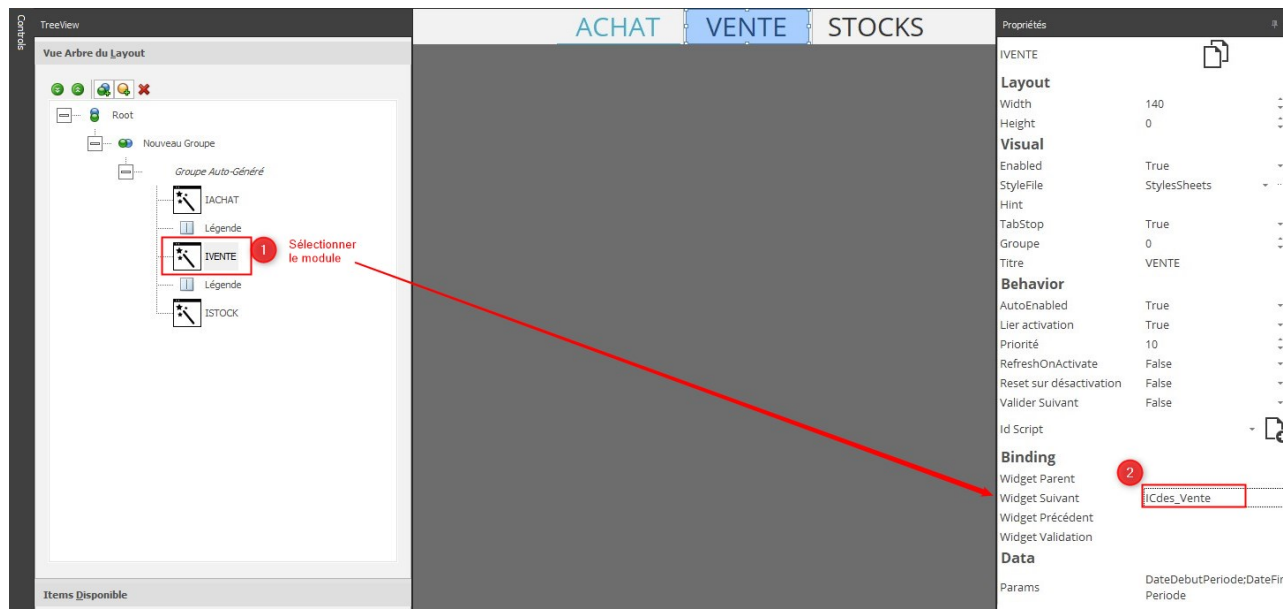
3. Cliquer ensuite sur **Retour** dans le bandeau en haut



4. Puis double-cliquer sur **“zone top”** (ou zone haut selon les versions)



5. **Sélectionner le module** concerné puis remplacer le nom du **“Widget suivant”** par Clic droit / Coller et valider en tapant la touche **“Entrée”**.



6. **Sauvegarder** avant de **fermer** le designer de module

## Widgets de Grille

Détail des stocks

Rechercher Effacer

SITE	FAMILLE	CODE	ARTICLE	U.B	REEL	A RECEVOIR	A LIVRER	DISPONIB	PHYSIQUE	SITE	THEORIQU	PREV. PRE ENTREE	PREV. PRE SORTIE	PRE.DISPONIBLE	RESERVE ENTREE	RESERVE SORTIE	DEPOT	ENTREE D
SITE : SITE 1		24786,441 24740,941																
FAMILLE : ALIMENTS		3285,641 3292,141																
FAMILLE : ENGRAIS		8523,500 8651,500																
9	AMMONITRATE RUSSE	QUINTAL	3236		36	3200	3236 SITE 1	3200						3236				
8	AMMONITRATE IMPORT	QUINTAL	2210		60	2150	2210 SITE 1	2150						2210				
10	AMMONITRATE GREC	QUINTAL	351,5		12	339,5	351,5 SITE 1	339,5						351,5				
7	AMMONITRATE FRANCAISE	QUINTAL	2854		20	2834	2854 SITE 1	2834						2854				
FAMILLE : LISA		10860,000 10667,000																
FAMILLE : PHYTO		2117,300 2130,300																
26	PACK HERBICIDE A B (3 HERBICIDE A	PACK	86		12	74	86 SITE 1	74						86				
141	Lot de 2 boîtes appât Anti-fourmis	Lot	-22			-22	-22 SITE 1	-22						-22				
20	INSECTICIDE C EN 1L	LITRE	417			417	417 SITE 1	417						417				
416	INSECTICIDE D EN 1L	LITRE	365			365	365 SITE 1	365						365				

(DISPONIBLE <> 0)

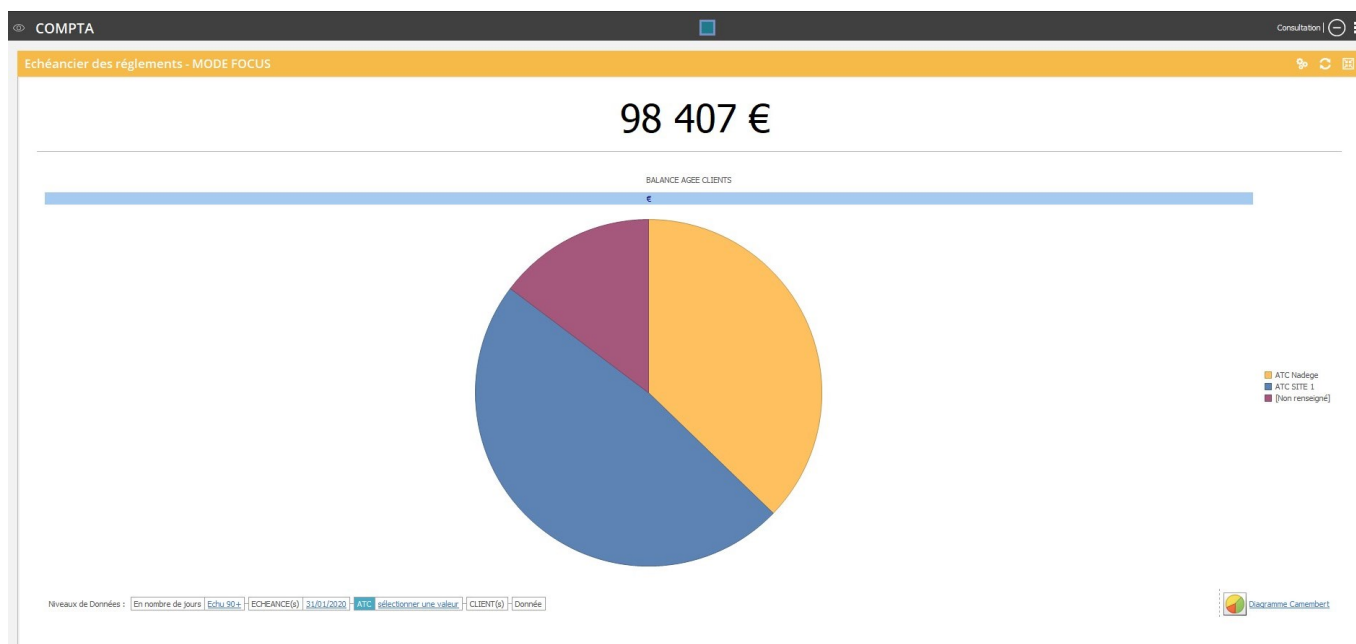
Personnaliser...

Le **widget de grille** permet d'afficher les données dans une **vue en grille**.

La grille permet un affichage des données très personnalisée dans leur organisation et prend en charge de **nombreuses manières différentes de présenter les données**, y compris le **contexte des couleurs** par colonne par exemple. Il est possible de configurer le rendu de base, y compris l'**ordre des colonnes**, les **colonnes à afficher**, les **en-têtes de colonnes**

etc...

## Widgets Graphique



Le **widget Graphique** permet de choisir parmi plusieurs types de graphiques pour visualiser un groupe filtré d'enregistrements. Il permet de sélectionner également le niveau de données à analyser.

From:  
<https://wiki.atysxe.analys-informatique.com/> - Wiki Atys XE

Permanent link:  
[https://wiki.atysxe.analys-informatique.com/doku.php?id=wiki:widgets:presentation\\_et\\_personnalisation\\_widgets&rev=1643646811](https://wiki.atysxe.analys-informatique.com/doku.php?id=wiki:widgets:presentation_et_personnalisation_widgets&rev=1643646811)

Last update: 2022/01/31 17:33

