

Date de création : 12/10/21
 Date de Mise à Jour : 12/10/21
 Version v20.1

Présentation et généralités sur les widgets

Les widgets peuvent remplir **plusieurs fonctions** : affichage des données en **graphique**, en **grille**, **interaction avec Atys**, **mise à jour de données** dans Atys,...

Le tableau de bord peut être **personnalisable par profil utilisateur**, en fonction des besoins (gestion du paramétrage des widgets accessible uniquement aux administrateurs)

Généralités



Des fonctionnalités supplémentaires (décrites ci-dessous), permettent d'accéder à des actions supplémentaires :

Période d'analyse

Certains modules offrent la possibilité de déterminer une période d'analyse :



- **Période en cours/Période précédente**
Permet de sélectionner directement une période ou campagne (selon l'activité) telle qu'elles sont définies dans la table des périodes (en bleu : période sélectionnée).
- **Début.../Fin...**

Permet de définir une période plus précise à étudier

La période ainsi sélectionnée est clairement mentionnée sous les sélections

Bandeau de recherche

Présence, en **entête des modules Tiers et Articles**, d'un bandeau de **recherche** qui présente la requête comme une widget de grille et permet ainsi des **filtres simples**.

The screenshot shows a software interface with a search widget. The widget is titled "Listes de tiers" and has a search bar with "Nom" and "Code" fields. Below the search bar, there is a list of available queries: "Liste des tiers par ordre alpha" (selected), "Liste des tiers par ordre alpha", "Liste des tiers par code", "Liste des tiers par ordre alpha", and "Recherche DataCommand". The widget also displays a table of results with columns "ID", "CODE", and "NOM_PRENOM". The table contains the following data:

ID	CODE	NOM_PRENOM
20812637	8388	ABIDIAL
3864836	66169	ACTISEM
1054467	60820	ADAMA
3212175	66152	AGRI PASQUIER
4922057	66230	AGRIPHAR
13530620	66387	ALOIS
1054346	60701	AMORILLANE
1054873	65041	ARYSTA LIFESCIENCE SAS
13083444	66383	AUREA
100001376	343175	Agri%20test
1208960	91850	Andre Daniel
1198361	50141	Aubert Julien
1192890	20290	Aubry Adrienne

Annotations in the image include: "Liste des requêtes disponibles" pointing to the list of queries, "Permet de sélectionner la position de la fenêtre dans la page" pointing to the search bar, and "Affiche/masque le bandeau de recherche" pointing to the search icon.

Bouton Menu

- Executer:



Même action que le bouton "**Rafraichir**" (voir ci dessous)

- **Exporter**
Permet d'exporter le widget sous différents format en fonction des besoins (**csv, htm, txt, xls, xlsx ou xml**).
- **Imprimer**
Ouvre un aperçu avant impression, permettant d'**imprimer ou d'exporter en pdf** le widget.
[Vidéo tuto sur l'impression des widgets](#)
- **Sauvegarder**
Permet de sauvegarder les tris et/ou filtres appliqués afin de les conserver à la prochaine ouverture du widget.
- **Paramètres**
Permet d'accéder au "**Quick Customize**" permettant de gérer les paramétrages et mises en forme spécifiques.

Cette fonctionnalité (Quick Customize) n'est accessible qu'aux administrateurs des groupes 1 à 10.

Bouton rafraichir



- **Rafraichir**
Permet de mettre à jour le widget suite à une modification de données dans Atys.

Bouton focus

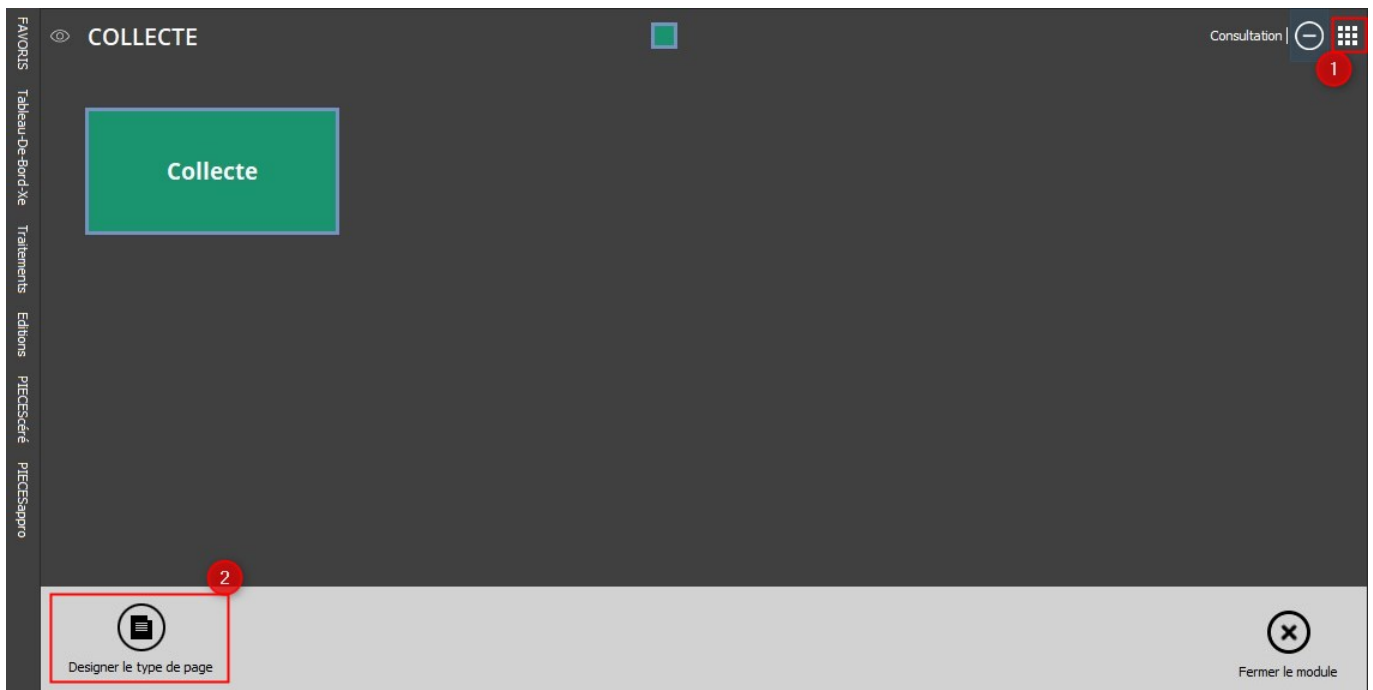


- **Focus**
Permet d'accéder à un affichage qui masque tous les autres widgets, sur la partie droite, Xe. Ce même bouton permet de revenir à l'affichage multi-widgets.

Suppression et ordre des widgets dans un module

Il est possible de **modifier l'affichage des widgets dans un module** (sélectionner uniquement les widgets que l'on souhaite voir et l'ordre d'affichage de ces widgets).

Dans les deux cas, il faut se rendre dans le module concerné puis :

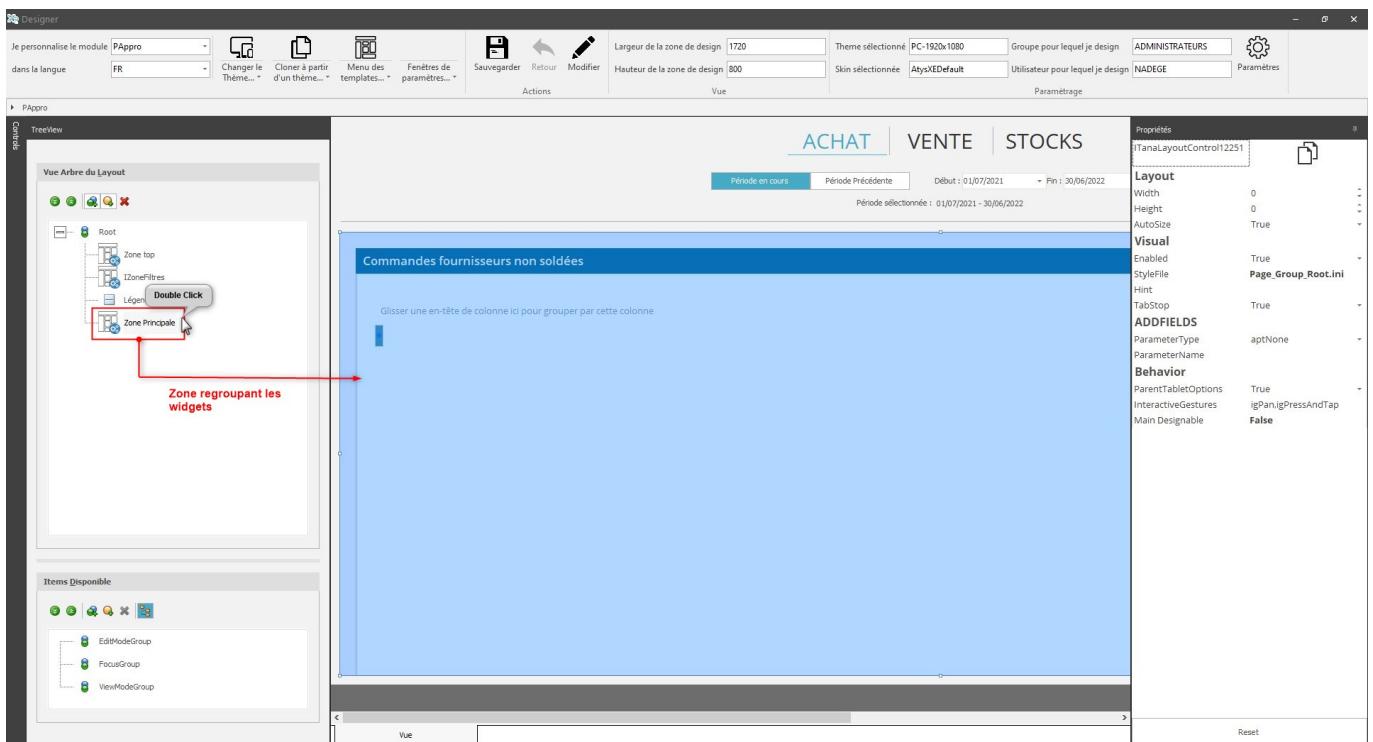


Suppression d'un widget

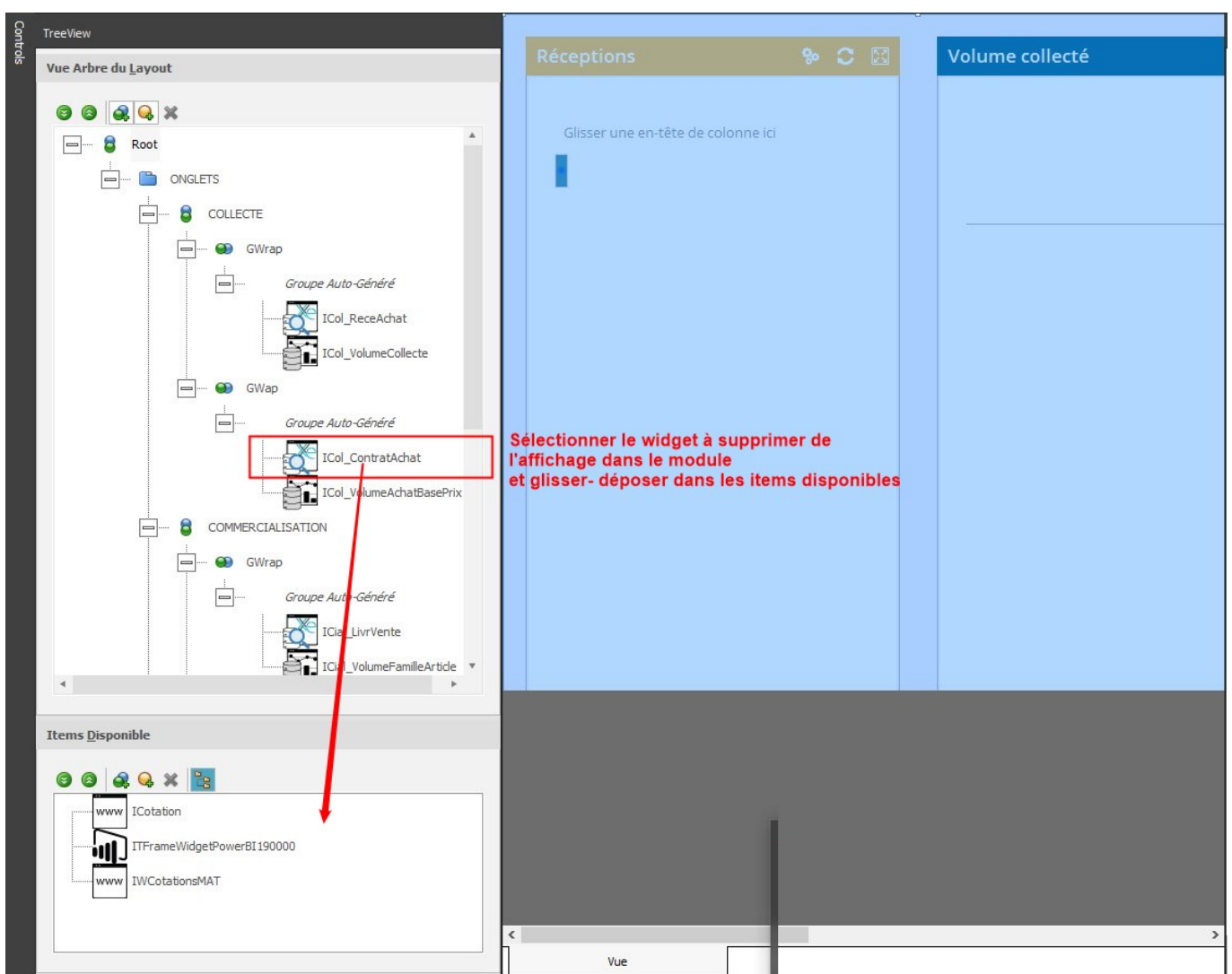
Les widgets qui sont “supprimés”, sont en réalité, **déplacés** vers une zone d'items disponibles et **pourront être remis**, si besoin, par la suite. Ils **disparaissent de l'affichage** dans le module uniquement.

1- Accéder au mode design du module comme décrit précédemment

2- Double-cliquer sur la zone des modules pour accéder aux différents onglets/widgets :



3- Déplacer le widget à supprimer vers les items disponibles par un glisser-déposer :



4- **Cliquer sur le premier widget du module avant de sauvegarder** (pour un utilisateur ou pour un groupe)

5- **Fermer le module et le rouvrir** pour visualiser les modifications.

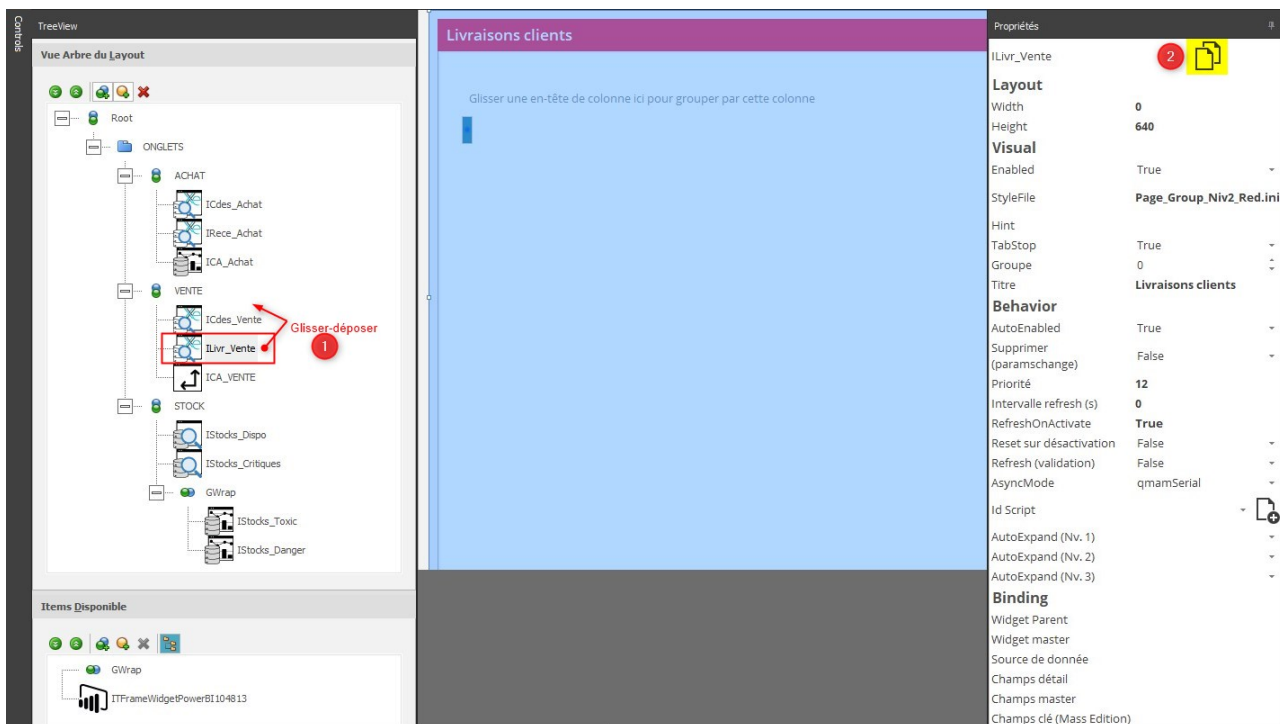
Mettre un widget en premier dans l'affichage du module

Choisir le **widget qui apparaîtra en premier** dans le module.

1. Dans un premier temps, **déplacer le widget** à l'endroit voulu par un **glisser-déposer** (comme indiqué juste au-dessous). Des petites flèches (↖ ou ↗) vous guident sur l'endroit où il va se

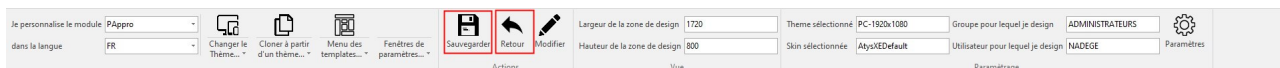
placer.

2. Puis en haut, à droite, cliquer sur le **symbole de duplication** pour copier le nom de la widget :



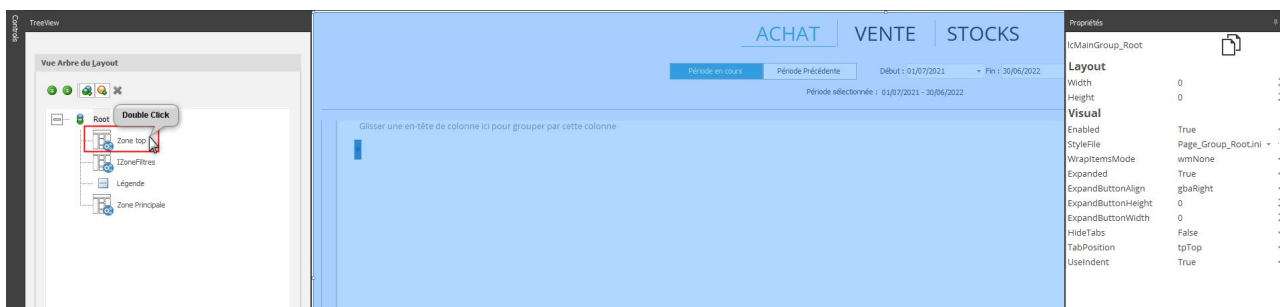
3. **Cliquer sur le 1er widget de l'ensemble du module avant de sauvegarder.**

4. Cliquer ensuite sur **Retour** dans le bandeau en haut

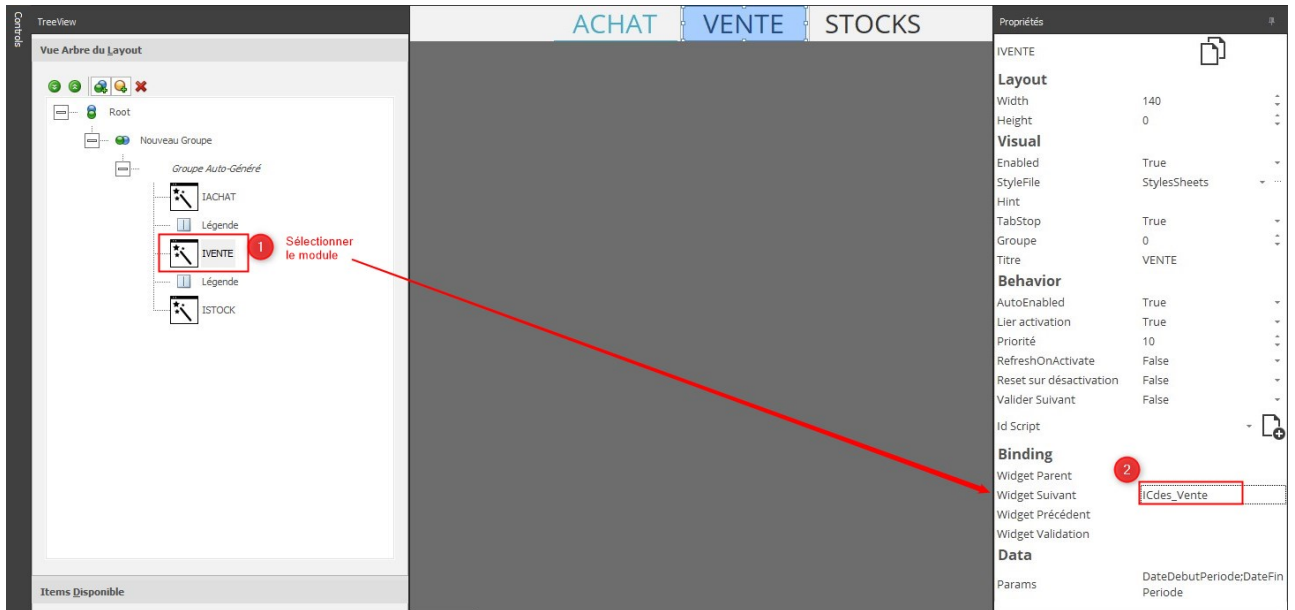


Si le module contient plusieurs onglets :

5. Puis double-cliquer sur **“zone top”** (ou zone haut selon les versions)



6. **Sélectionner le module/onglet** concerné puis remplacer le nom du **“Widget suivant”** par Clic droit / Coller et valider en tapant la touche **“Entrée”**.



7. **Sauvegarder** avant de **fermer** le designer de module
8. Fermer le module et le rouvrir pour visualiser les modules.

Widgets de Grille

Détail des stocks

Rechercher Effacer

CODE	ARTICLE	U.B	REEL	A RECEVOIR	A LIVREF	DISPONIBI	PHYSIQUE	SITE	THEORIQU	PREV.PRE ENTREE	PREV. PRE SORTIE	PRE.DISPONIBLE	RESERVE ENTREE	RESERVE SORTIE	DEPOT	ENTREE D	
						0											
SITE : SITE 1						24786.441	24740.941										
FAMILLE : ALIMENTS						3285.641	3292.141										
FAMILLE : ENGRAIS						8523.500	8651.500										
9	AMMONITRATE RUSSE	QUINTAL	3236		36	3200	3236 SITE 1		3200				3236				
8	AMMONITRATE IMPORT		2210		60	2150	2210 SITE 1		2150				2210				
10	AMMONITRATE GREC	QUINTAL	351.5		12	339.5	351.5 SITE 1		339.5				351.5				
7	AMMONITRATE FRANCAISE	QUINTAL	2854		20	2834	2854 SITE 1		2834				2854				
FAMILLE : LISA						10860.000	10667.000										
FAMILLE : PHYTO						2117.300	2130.300										
26	PACK HERBICIDE A B (3 HERBICIDE A - PACK		86		12	74	86 SITE 1		74				86				
141	Lot de 2 boîtes appât Anti-fourmis	Lot	-22			-22	-22 SITE 1		-22				-22				
20	INSECTICIDE C EN 1L	LITRE	417			417	417 SITE 1		417				417				
16	INSECTICIDE B EN 1L	LITRE	365			365	365 SITE 1		365				365				

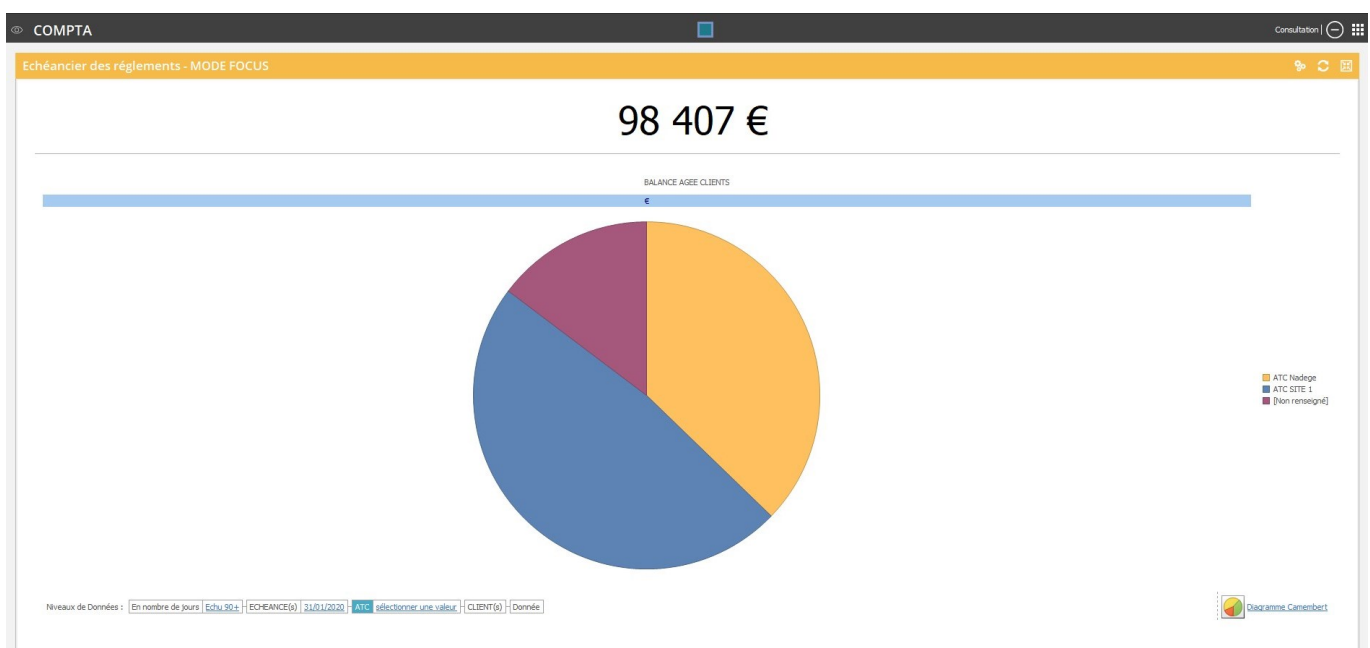
(DISPONIBLE <> 0)

Personnaliser...

Le **widget de grille** permet d'afficher les données dans une **vue en grille**.

La grille permet un affichage des données très personnalisée dans leur organisation et prend en charge de **nombreuses manières différentes de présenter les données**, y compris le **contexte des couleurs** par colonne par exemple. Il est possible de configurer le rendu de base, y compris l'**ordre des colonnes**, les **colonnes à afficher**, les **en-têtes de colonnes** etc...

Widgets Graphique



Le **widget Graphique** permet de choisir parmi plusieurs types de graphiques pour visualiser un groupe filtré d'enregistrements. Il permet de sélectionner également le niveau de données à analyser.

From:
<https://wiki.atysxe.analys-informatique.com/> - Wiki Atys XE

Permanent link:
https://wiki.atysxe.analys-informatique.com/doku.php?id=wiki:widgets:presentation_et_personnalisation_widgets&rev=1706102171

Last update: 2024/01/24 14:16