

Date de création : 12/10/21
Date de Mise à Jour : 03/09/24
Version v23.0

Widgets de Grille

Le widget de grille permet d'afficher les données dans une **vue en grille**. La grille prend en charge de **nombreuses manières différentes de présenter les données**, y compris le **contexte des couleurs** par colonne par exemple. Il est possible de configurer le rendu de base, y compris l'**ordre des colonnes**, les **colonnes à afficher**, les **en-têtes de colonnes** etc...

Détail des stocks

Rechercher Effacer

CODE	ARTICLE	U.B	REEL	A RECEVOIR	A LIVRE	DISPONIB	PHYSIQUE	SITE	THEORIQU	PREV.PRE ENTREE	PREV.PRE SORTIE	PRE.DISPONIBLE	RESERVE ENTREE	RESERVE SORTIE	DEPOT	ENTREE D	
						0											
SITE : SITE 1						24786.441	24740.941										
FAMILLE : ALIMENTS						3285.641	3292.141										
FAMILLE : ENGRAIS						8523.500	8651.500										
9	AMMONITRATE RUSSE	QUINTAL	3236		36	3200	3236 SITE 1		3200				3236				
8	AMMONITRATE IMPORT		2210		60	2150	2210 SITE 1		2150				2210				
10	AMMONITRATE GREC	QUINTAL	351,5		12	339,5	351,5 SITE 1		339,5				351,5				
7	AMMONITRATE FRANCAISE	QUINTAL	2854		20	2834	2854 SITE 1		2834				2854				
FAMILLE : LISA						10860.000	10667.000										
FAMILLE : PHYTO						2117.300	2130.300										
26	PACK HERBICIDE A B (3 HERBICIDE A	PACK	86		12	74	86 SITE 1		74				86				
141	Lot de 2 boîtes appât Anti-fourmis	Lot	-22			-22	-22 SITE 1		-22				-22				
20	INSECTICIDE C EN 1L	LITRE	417			417	417 SITE 1		417				417				
16	INSECTICIDE B EN 1L	ELACOM 0.9	365			365	365 SITE 1		365				365				

(DISPONIBLE <= 0)

Personnaliser...

 [Vidéo tuto sur l'utilisation des widgets de grille](#)

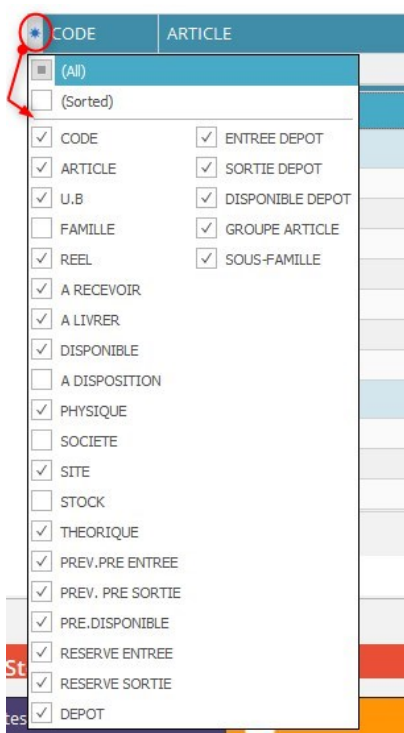
Personnalisation des Colonnes/Données

Une fois le **paramétrage** du widget **conforme** à votre attente, pensez à le **sauvegarder** pour

qu'il soit conservé pour les fois prochaines :



Sélection des colonnes à afficher



- * (Etoile en haut à gauche)
Permet d'accéder à la liste de tous les champs disponible à l'affichage pour le widget sélectionné.
- (All)
Permet de sélectionner tous les champs.
- (Sorted)
Classe les champs par ordre alphabétique.

Cliquer dans les cases pour sélectionner/désélectionner les champs à afficher dans les colonnes de la grille

Pour **déplacer une colonne** :
- Faire un **Alt+Clic** sur l'intitulé de la colonne
- **Déplacer l'intitulé** à l'endroit désiré.

Classement par ordre croissant/décroissant

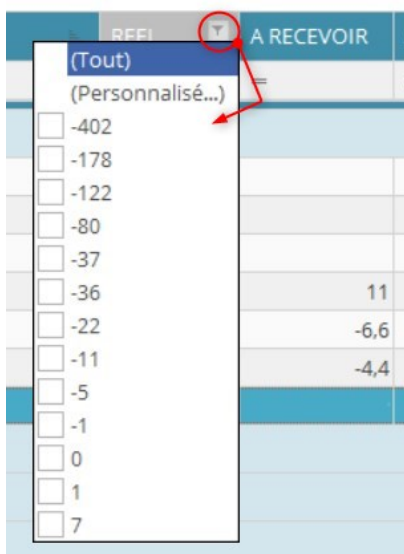
En cliquant dans l'**entête de la colonne** à classer, il est possible d'accéder à l'icone permettant de classer les données de la colonne :

CODE	ARTICLE	U.B	FAMILLE
Classement par ordre croissant (ici ordre alphabétique)			
FAMILLE : ALIMENTS			
17	LUZERNE DESHYDRATEE	QUINTAL	ALIMENT
122	MATIERE PREMIERE A	TONNE	ALIMENT
123	MATIERE PREMIERE B	TONNE	ALIMENT
125	MELANGE AB	TONNE	ALIMENT
16	PULPE DE BETTERAVE	QUINTAL	ALIMENT
15	TOURTEAU DE LIN	QUINTAL	ALIMENT
14	TOURTEAU DE SOJA	QUINTAL	ALIMENT

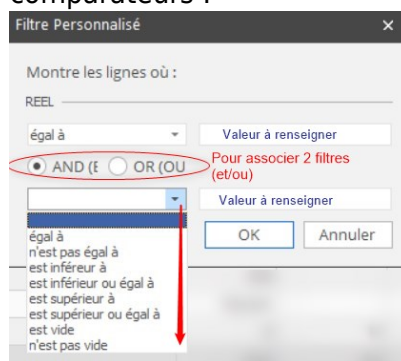
CODE	ARTICLE	U.B	FAMILLE
Classement par ordre décroissant (ici ordre alphabétique inverse)			
FAMILLE : ALIMENTS			
14	TOURTEAU DE SOJA	QUINTAL	ALIMENT
15	TOURTEAU DE LIN	QUINTAL	ALIMENT
16	PULPE DE BETTERAVE	QUINTAL	ALIMENT
125	MELANGE AB	TONNE	ALIMENT
123	MATIERE PREMIERE B	TONNE	ALIMENT
122	MATIERE PREMIERE A	TONNE	ALIMENT
17	LUZERNE DESHYDRATEE	QUINTAL	ALIMENT

Filtre des données

En cliquant dans l'entête de la colonne à classer, il est possible d'accéder à l'icone permettant de filtrer les données de la colonne :



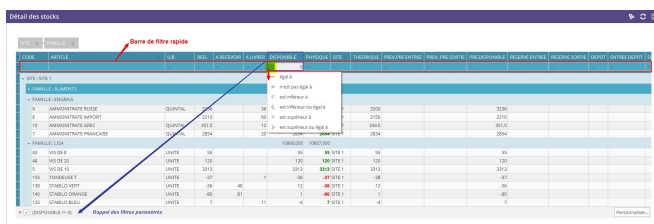
- **(Tout)**
Permet d'afficher toutes les données de la colonne.
- **(Personnalisé)**
Permet de définir un filtre avec des comparateurs :



Cliquer dans les cases pour sélectionner/désélectionner les données à afficher dans la colonne

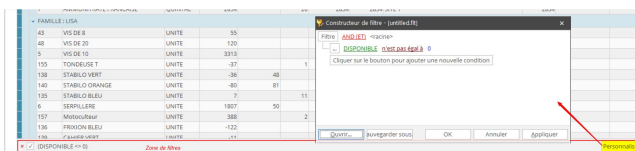
Il est possible de paramétrer 2 filtres maximum par colonne.

Une **barre de filtre rapide** peut être mise en place afin de paramétrer facilement des filtres



par colonne.
 Dès qu'un filtre est présent dans la grille, une **zone de filtres** apparaît en bas de la grille.

Il est alors possible d'accéder à un constructeur de filtre afin d'affiner la personnalisation en combinant plusieurs filtres.

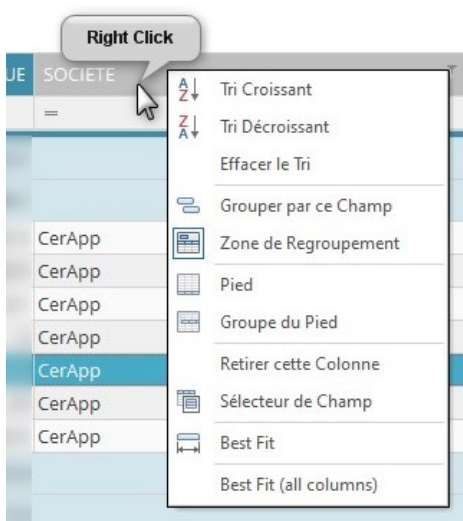


Déplacement de colonnes

Cliquer sur la colonne à déplacer, **rester cliqué et glisser** la colonne à l'endroit désiré. Les flèches vertes sont un indicateur du positionnement à venir de la colonne :

Autres actions

Par un **clic droit sur l'entête** de la colonne, il est possible d'accéder aux actions suivantes :



- **Tri Croissant/Tri Décroissant**
Même action que par l'icone de tri en entête de colonne.
- **Effacer le tri**
Permet de supprimer les tris paramétrés.
- **Grouper par ce Champ**
Permet de créer un niveau de regroupement supplémentaire:
Initialement :

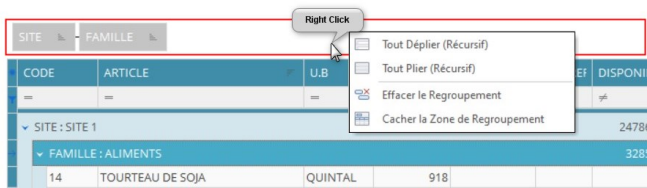
CODE	ARTICLE	REEL	U.B	A RECEVOIR	A LIVREF
SITE: SITE 1					
FAMILLE: ALIMENTS					
14	TOURTEAU DE SOJA		918 QUINTAL		
15	TOURTEAU DE LIN		970 QUINTAL		
16	PULPE DE BETTERAVE	754,001	QUINTAL		
125	MELANGE AB	-5	TONNE	11	
123	MATIERE PREMIERE B	66,9	TONNE	-6,6	1,5
122	MATIERE PREMIERE A	59,24	TONNE	-4,4	1
17	LUZERNE DESHYDRATEE	529	QUINTAL		4
FAMILLE: ENGRAIS					
FAMILLE: LISA					
FAMILLE: PHYTO					

Après avoir "Groupé par ce champ" :

CODE	ARTICLE	REEL	A RECEVOIR	A LIVREF
SITE: SITE 1				
FAMILLE: ALIMENTS				
U.B: QUINTAL				
14	TOURTEAU DE SOJA	918		
15	TOURTEAU DE LIN	970		
16	PULPE DE BETTERAVE	754,001		
17	LUZERNE DESHYDRATEE	529		4
U.B: TONNE				
FAMILLE: ENGRAIS				
FAMILLE: LISA				
FAMILLE: PHYTO				

- **Zone de regroupement**
Permet d'**Afficher/Masquer** la zone de regroupement
- **Pied**
Permet d'**Afficher/Masquer** le pied de la grille
- **Groupe du Pied**
Permet d'**Afficher/Masquer** le pied du groupe
- **Retirer cette colonne**
Permet de supprimer une colonne
- **Sélecteur de champ**
Présente uniquement les **champs disponibles, non positionnés dans le tableau**. Contrairement à l'étoile qui permet juste une sélection des colonnes à afficher, le sélecteur de champs permet de les **placer directement à l'endroit désiré** par un simple Glisser-Déposer :
- **Best Fit**
Permet d'optimiser automatiquement la largeur de la colonne sélectionnée
- **Best Fit (all columns)**
Permet d'optimiser automatiquement la largeur de toutes les colonnes

Par un **clic droit dans la zone de regroupement**, il est possible d'accéder aux actions suivantes :

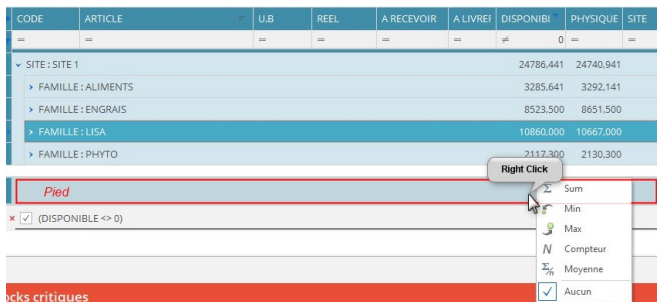


SITE	FAMILLE	U.B.	REEL	A RECEVOIR	A LIVRE	DISPONIB	PHYSIQUE	SITE
=	=	=	=	=	=	0	=	=
SITE : SITE 1							24786.441	24740.941
FAMILLE : ALIMENTS							3285.641	3292.141
FAMILLE : ENGRAIS							8523.500	8651.500
FAMILLE : LISA							10860.000	10667.000
FAMILLE : PHYTO							2112.300	2130.300
14	TOURTEAU DE SOJA	QUINTAL	918					

- **Tout déplier (récursif)/Tout plier (récursif)**
permet de plier/déplier automatiquement tous les regroupements.
- **Effacer le regroupement**
Permet de supprimer les regroupements paramétrés.
- **Cacher la zone de regroupement**
Permet de masquer la zone de regroupement. Il sera possible de la rappeler par un clic droit sur l'entête des colonnes (voir ci-dessus).

Formule de calcul

Après avoir **positionné un pied** à la grille, il est possible d'**appliquer des formules de calcul** aux différentes colonnes :



CODE	ARTICLE	U.B.	REEL	A RECEVOIR	A LIVRE	DISPONIB	PHYSIQUE	SITE
SITE : SITE 1							24786.441	24740.941
FAMILLE : ALIMENTS							3285.641	3292.141
FAMILLE : ENGRAIS							8523.500	8651.500
FAMILLE : LISA							10860.000	10667.000
FAMILLE : PHYTO							2112.300	2130.300
Pied								
* [x] (DISPONIBLE <-> 0)								
cks critiques								

Selon le type de données de la colonne, toutes les formules ne sont pas accessibles :

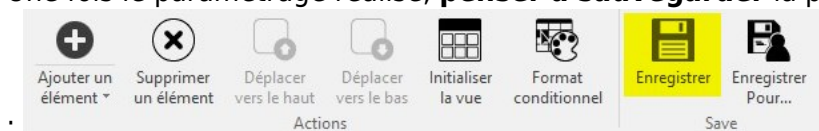
- **Sum**
Additionne toutes les données de la colonne.
- **Min/Max**
Affiche la **valeur minimum ou maximum** de la colonne.
- **Compteur**
Compte le **nombre de données** dans la colonne.
- **Moyenne**
Calcul la **moyenne des données** de la colonne.

Personnalisation avancée (réservée Administrateurs (Groupes 1 à 10) - version Pro ou Expert uniquement)

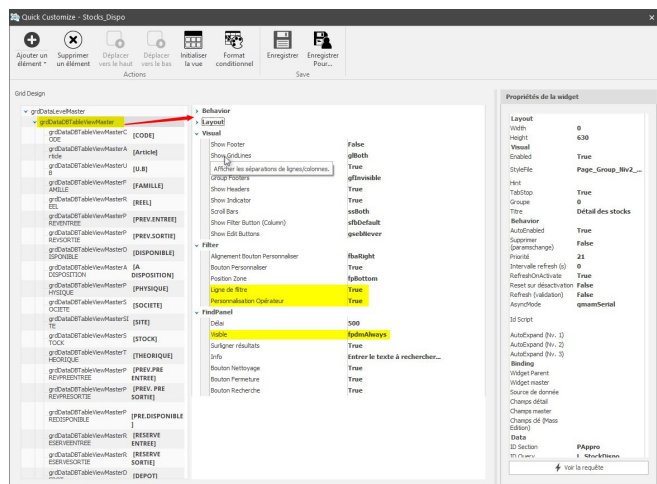
Le bouton **Menu / Paramètre** permet d'accéder à la **personnalisation** avancée des widgets :



Une fois le paramétrage réalisé, **penser à sauvegarder** la personnalisation par l'icone "Enregistrer"



- Cliquer ensuite sur **grDataDBTTableViewMaster** afin d'accéder au tableau de bord du paramétrage. En passant la **souris sur les différents paramètres**, une description apparaît alors.



Ligne de filtres

ARTICLE	STOCK	UNITE	SITE	REEL	A RECEVOIR	A LIVRER
=	=	=	=	=	=	=

Si la **ligne de filtre n'est pas présente sous l'entête de la table**, il est possible de la rendre apparente en renseignant, dans la catégorie "Filter" :

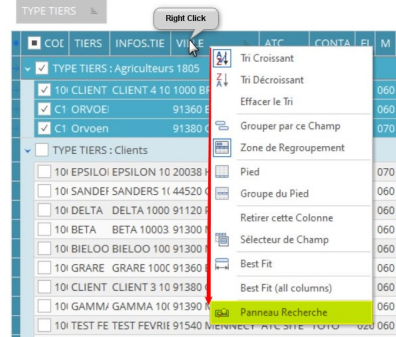
- **Ligne de filtre**
True
- **Personnalisation Opérateur**
True

Barre de recherche



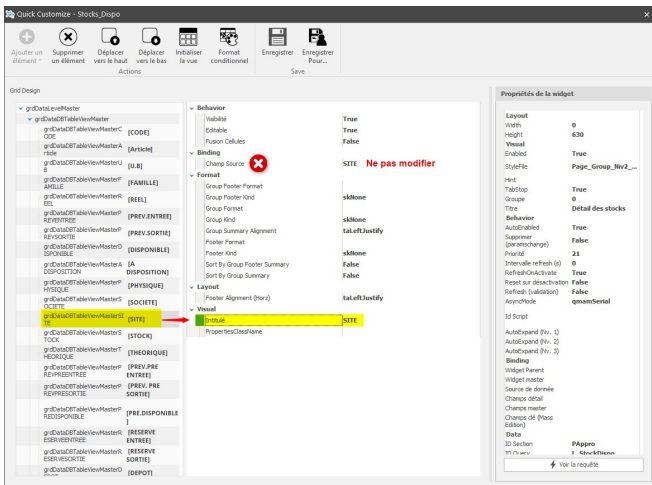
Si la **Barre de recherche n'est pas présente au dessus de la zone de regroupement de la table**, il est possible de la rendre apparente en renseignant, dans la catégorie "FindPanel" :

- **Visible**
 - **fpdmNever** : jamais visible
 - **fpdmManual** : possibilité de la faire apparaître manuellement par clic droit dans l'entête → Panneau de recherche



- **fpdmAlways** : Toujours visible

- Cliquer sur **grDataDBTableViewMaster[Nom colonne]** afin d'accéder au tableau de bord du paramétrage de la colonne.



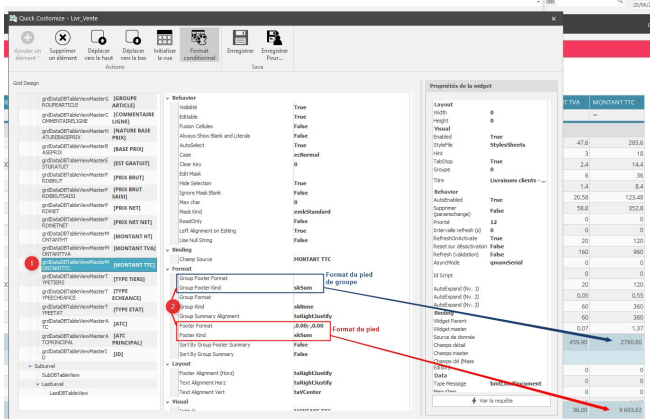
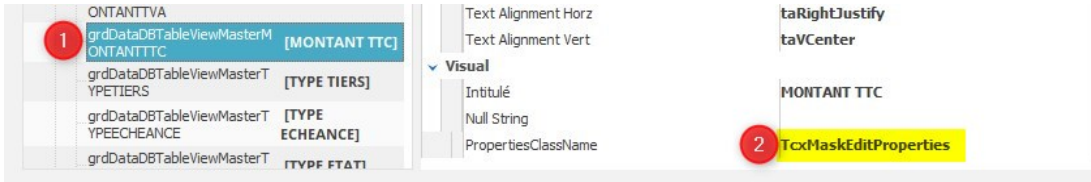
Renommer intitulé colonne

Dans la catégorie "Visual", sélectionner :

- **Intitulé**
 Modifier le nom de la colonne en cliquant dessus

Format des chiffres

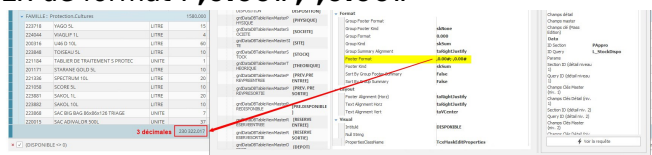
Après avoir sélectionné la colonne concernée, vérifier que le champ *PropertiesClassName* est bien renseigné avec *TcxMaskEditProperties* :



On peut paramétrer le format du **groupe de pied** (Goup Footer) et/ou du **pied** (Footer) de la colonne concernée. On paramètre le format des chiffres de la façon suivante :

- **Group Footer Kind / Footer Kind**
Sélectionne le **type de formule utilisée** ou **none** s'il n'y en a pas
- **Group Footer Format / Footer Format**
Définit le format des chiffres. On paramètre les nombres positif (avant le ;) et négatif (signe - après le ;). Les règles à appliquer sont les suivantes :
 - **Séparateur de millier** : *Virgule* en début de format pour les chiffres positifs et négatifs.
 - **Nombre de décimales** : *Nombre de 0 après le point*
Ex : 2 décimales, renseigner 0.00 et 3 décimales renseigner 0.000
 - **Décimales facultatives** : *# en lieu et place de la décimale facultative*
Pour afficher 3 décimales si 3 chiffres significatifs et seulement 2 décimales sinon, renseigner 0.00#

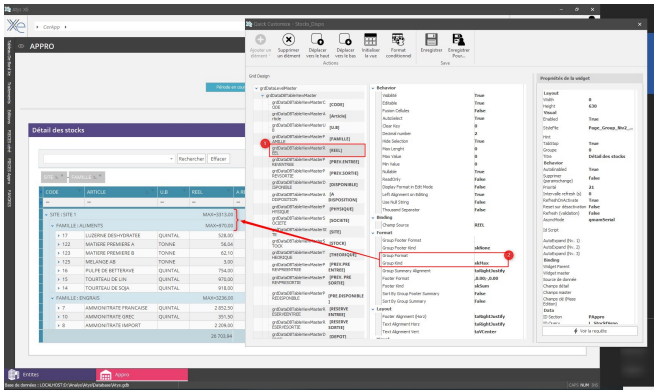
Ex de format : **,0.00#;- ,0.00#**



Formule en entête de regroupement

On peut paramétrer de renseigner des **formules en entête des regroupements** et pour des colonnes choisies.

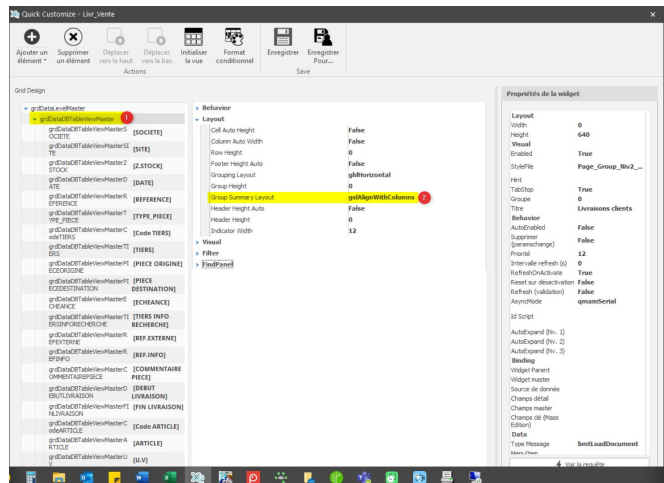
Contrairement aux formules dans les pieds et groupes du pied, les formules en entête de regroupement ne sont accessible qu'à partir du menu *paramètre*



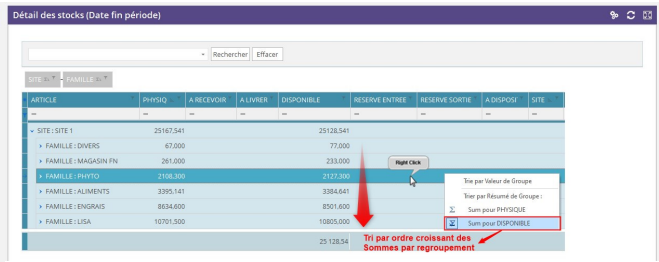
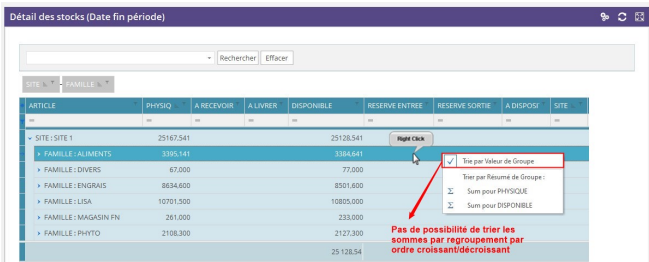
Sélectionnez dans un premier temps la colonne concernée. Puis dans le bloc format, renseignez le type de formule à afficher pour le champ **Group Kind** :

- **Group Kind**
Sélectionne le **type de formule utilisée** ou **none** s'il n'y en a pas
- **Group Format**
Définit le **format des chiffres**. (voir le paragraphe précédent pour les explications). Si rien n'est renseigné, on indiquera, devant la valeur, le type de formule (SUM, MIN, etc...).

Pour que les **valeurs à afficher soit situées dans la colonne concernée** (et non entre parenthèse dans l'entête du regroupement), il faut renseigner tel que ci-contre :

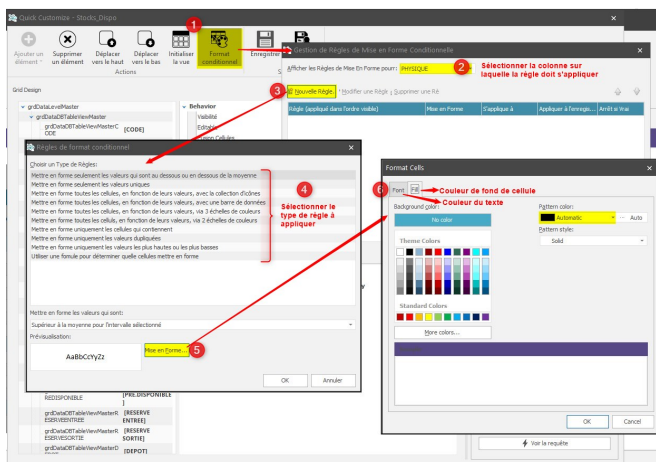


Tris par Somme de regroupements :



Mise en forme des données

Il est possible d'appliquer une mise en forme des données du tableau en fonction de règles définies par l'utilisateur.



Après avoir sélectionné **“grdDataDBTableViewMaster”** cliquer sur **“Format conditionnel”** dans le menu en haut :

- Sélectionner la colonne sur laquelle appliquer la mise en forme
- Choisir la règle à appliquer
- Paramétrer la mise en forme choisie



Exemple :

SITE	FAMILLE	CODE	ARTICLE	U.B	REEL	A RECEVOIR	A LIVRER	DISPONIBLE	PHYSIQUE	SITE	THEORIQUE	PREV. PRE ENTREE	PREV. PRE SORTIE	PRE. DISPONIBLE	RESERVE ENTREE	RESERVE SORTIE	DEPOT	ENTREE DEPOT
--	--	--	--	--	--	--	--	0										
√	SITE : SITE 1							24784,441	24738,941									
	√ FAMILLE : ALIMENTS							3285,641	3292,141									
	√ FAMILLE : ENGRAIS							8523,500	8651,500									
		9	AMMONITRATE RUSSE	QUINTAL	3236		36	3200	3236	SITE 1	3200				3236			
		8	AMMONITRATE IMPORT		2210		60	2150	2210	SITE 1	2150				2210			
		10	AMMONITRATE GREC	QUINTAL	351,5		12	339,5	351,5	SITE 1	339,5				351,5			
		7	AMMONITRATE FRANCAISE	QUINTAL	2854		20	2834	2854	SITE 1	2834				2854			
	√ FAMILLE : LISA							10860,000	10667,000									
		43	VIS DE 8	UNITE	55			55	55	SITE 1	55				55			
		48	VIS DE 20	UNITE	120			120	120	SITE 1	120				120			
		5	VIS DE 10	UNITE	3313			3313	3313	SITE 1	3313				3313			
		155	TONDEUSE T	UNITE	-37		1	-38	-37	SITE 1	-38				-37			
		138	STABILO VERT	UNITE	-36	48		12	-36	SITE 1	12				-36			
		140	STABILO ORANGE	UNITE	-80	81		1	-80	SITE 1	1				-80			
		135	STABILO BLEU	UNITE	7		11	-4	7	SITE 1	-4				7			

Widgets interactifs

Les widgets “compagnon” qui proposent les numéros de pièces, offrent la possibilité de **visualiser**

directement les pièces, côté Atys, en double-cliquant sur la ligne concernée.

The screenshot shows a software interface with a left sidebar (INDEX, DETAIL, PIED) and a main content area. The main area is divided into two panes. The top pane shows a client order form for 'ACHAT' with fields for 'Référence interne' (CCS1000044), 'Date' (28/01/2021), 'Activité' (APPRO), and 'Site' (SITE 1). Below this is the 'Entête Client' form with fields for 'Code Tiers', 'Client', 'Adresse LIV./FAC.', 'Date de pièce', 'Type d'échéance', 'Echéance', 'Mode de règlement Commercial', 'PREL', 'Transporteur', and 'Ref.Transport'. The bottom pane shows a table of 'Commandes clients non soldées' with columns for 'ARTICLE', 'REFERENCE', 'DATE', 'U.V.', 'CLIENT', 'FIN LIVRAISON', 'QTE COMMANDEE', and 'QTE'. A red arrow points from a 'Double Click' tooltip on the row with 'REFERENCE' CCS1000044 and 'DATE' 28/01/2021 to the 'Entête Client' form.

Certains widgets présentent également des liens interactifs permettant par exemple d'accéder à une messagerie en cliquant sur une adresse mail ou bien d'accéder à un site web en cliquant sur un lien hypertexte.

The screenshot shows a table titled 'Catalogue Tiers avec infos démat. - MODE FOCUS'. The table has columns: CODE, TIERS, INFOS.TIERS, VILLE, ATC, CONTACT, FIXE, MOBIL, MAIL, PREVISI, LIVRAIS, FACTU, MARCHES.FI, and ETAT. The table is filtered to show 'TYPE TIERS : Agriculteurs 1805'. A red box highlights the 'MAIL' column, and a tooltip 'Click Here' points to the email address 'EMERIC@EPSILON.FR' in the first row.

From: <https://wiki.atysxe.analys-informatique.com/> - Wiki Atys XE

Permanent link: https://wiki.atysxe.analys-informatique.com/doku.php?id=wiki:widgets:widget_de_grille&rev=1725371187

Last update: 2024/09/03 15:46