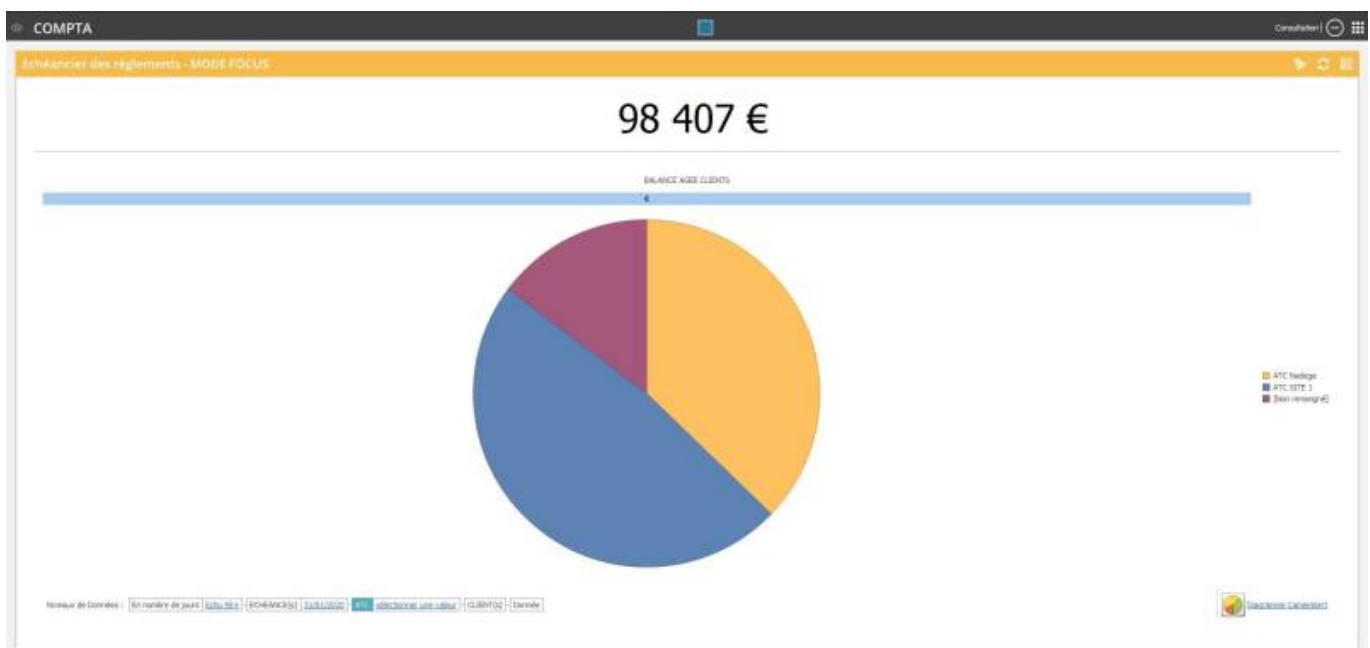


Date de création : 15/10/21
Date de Mise à Jour : 05/02/25
Version v24.0

Widgets Graphique

Le widget Graphique permet de choisir parmi **plusieurs types de graphiques** pour visualiser un groupe filtré d'enregistrements. Il permet, pour certains widgets, de sélectionner également le **niveau de données à analyser**. Une **personnalisation** de la présentation est également disponible



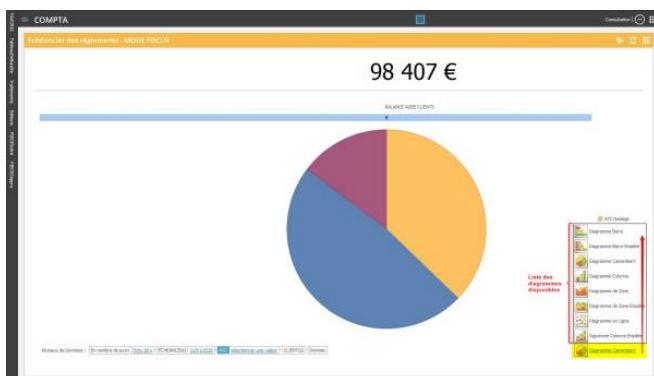
Une fois le **paramétrage** du widget **conforme** à votre attente, pensez à le **sauvegarder** pour



qu'il soit conservé pour les fois prochaines :

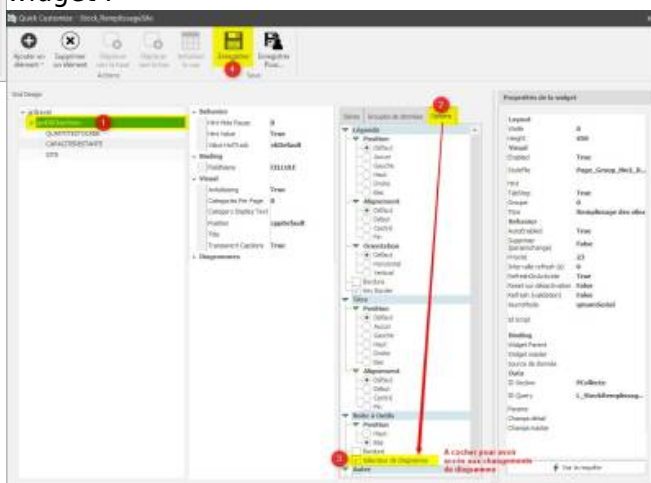
Types de graphique

Changer de type de diagramme



En **cliquant sur le nom du diagramme** la liste des différents diagrammes disponibles s'affiche.

Si ce champs n'est pas visible, il est possible de le mettre en place à partir des paramètres du widget :

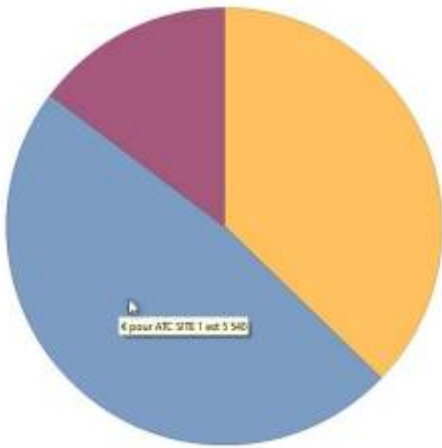


Accès à la valeur des données

Quelque soit le type de diagramme sélectionné, il est possible d'accéder à la **valeur des données** en passant la souris sur le graphique (si paramétré ainsi) :

Diagramme "camembert" :

Diagramme "en barre" :



Si le **déla**i d'affichage de la valeur est trop court, il est possible de le modifier par le menu Paramètres

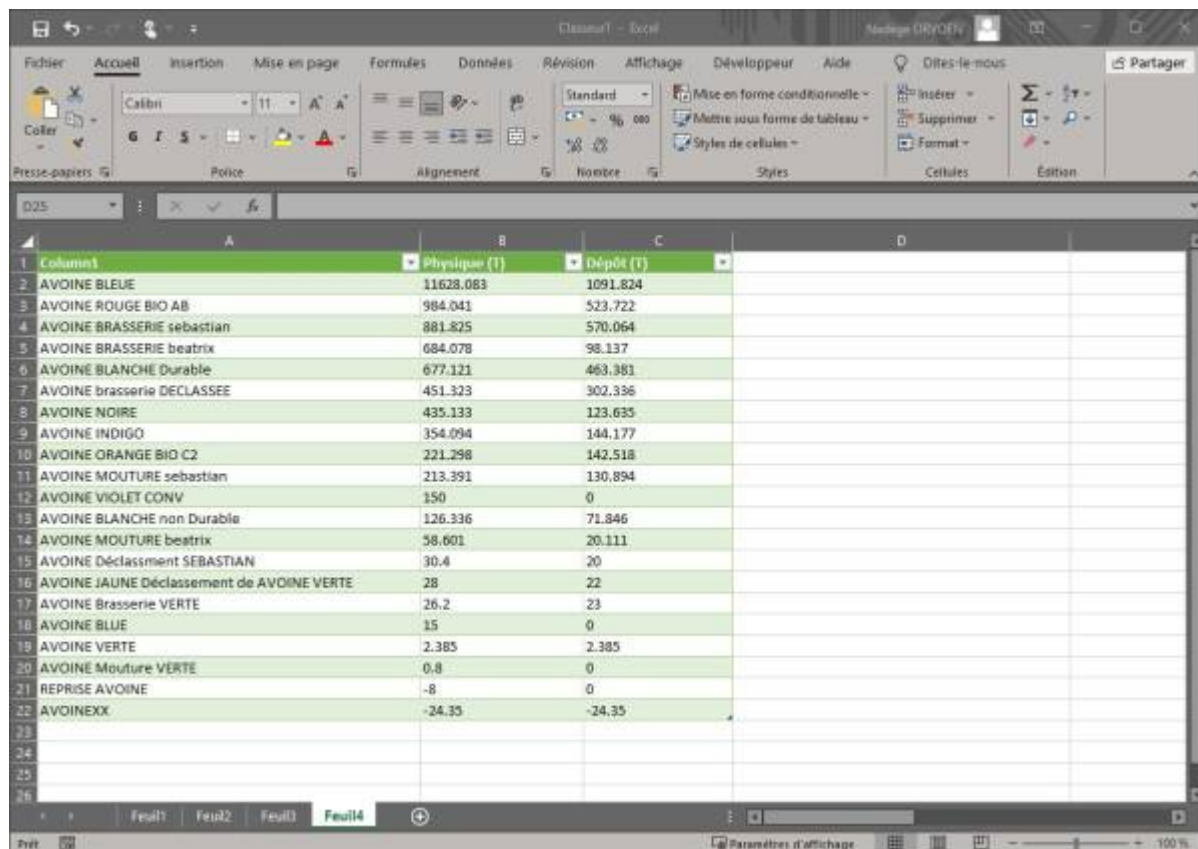
Niveaux de données

Les graphiques permettent d'accéder rapidement à différents niveaux d'une même série de données :



Export de données

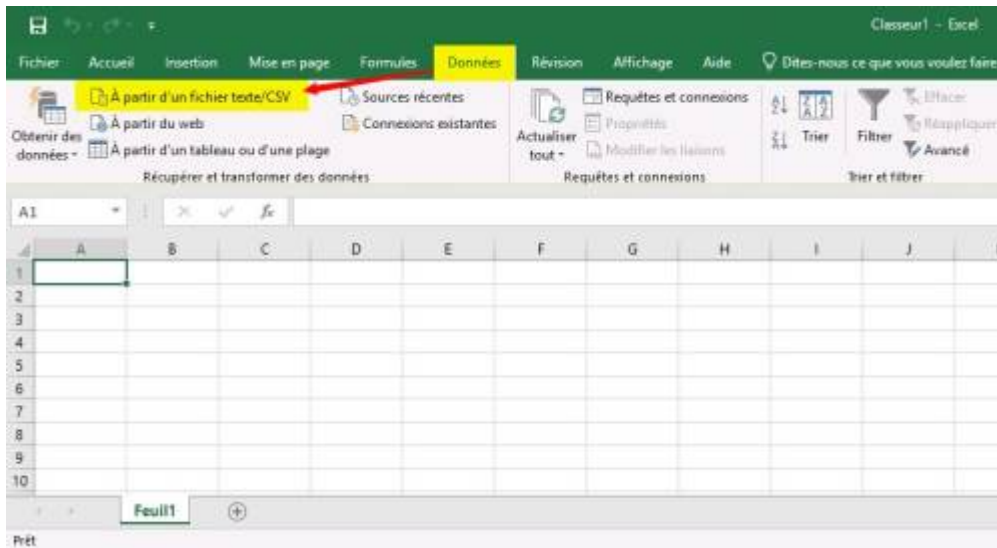
Il est possible d'[exporter](#), sous Excel, en format .csv, les données du graphique afin de les retravailler :



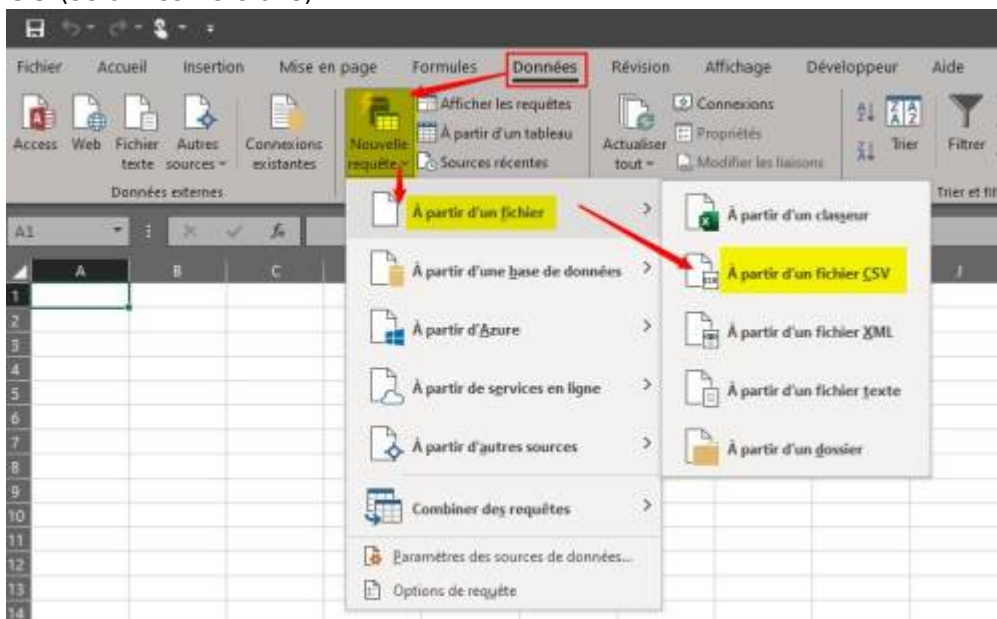
| Column1 | Physique (T) | Dépôt (T) |
|---|--------------|-----------|
| AVOINE BLEUE | 11628.083 | 1091.824 |
| AVOINE ROUGE BIO AB | 984.041 | 523.722 |
| AVOINE BRASSERIE sebastian | 881.825 | 570.064 |
| AVOINE BRASSERIE beatrix | 684.078 | 98.137 |
| AVOINE BLANCHE Durable | 677.121 | 463.381 |
| AVOINE brasserie DECLASSEE | 451.323 | 302.336 |
| AVOINE NOIRE | 435.133 | 123.635 |
| AVOINE INDIGO | 354.094 | 144.177 |
| AVOINE ORANGE BIO C2 | 221.298 | 142.518 |
| AVOINE MOUTURE sebastian | 213.391 | 130.894 |
| AVOINE VIOLET CONV | 150 | 0 |
| AVOINE BLANCHE non Durable | 126.336 | 71.846 |
| AVOINE MOUTURE beatrix | 58.601 | 20.111 |
| AVOINE Déclassement SEBASTIAN | 30.4 | 20 |
| AVOINE JAUNE Déclassement de AVOINE VERTE | 28 | 22 |
| AVOINE Brasserie VERTE | 26.2 | 23 |
| AVOINE BLUE | 15 | 0 |
| AVOINE VERTE | 2.385 | 2.385 |
| AVOINE Mouture VERTE | 0.8 | 0 |
| REPRISE AVOINE | -8 | 0 |
| AVOINEXX | -24.35 | -24.35 |

Pour ouvrir un fichier csv, avec la dernière version d'excel

- Ouvrir un **nouveau classeur**, puis **Onglet Données** : « A partir d'un fichier texte/csv » :



OU (selon les versions)



- **Ouvrir le fichier** à retravailler

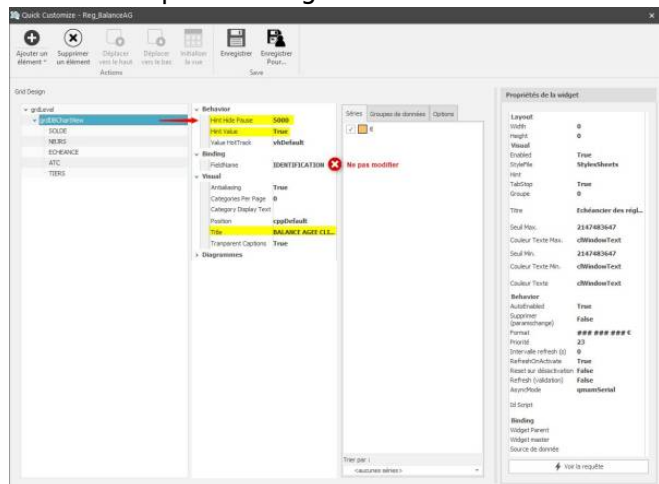
Personnalisation de l'affichage (réservée Administrateurs (Groupes 1 à 10))

Légendes



Sélectionner le menu "Paramètres" :

Fenêtre de paramétrage :



Cliquer sur "grdDBChartView" puis sur les propriétés :

- **Hint Hide Pause**
Modifie le **décalage d'affichage des bulles**. Renseigner une valeur en **millisecondes** (ici 5000 ms= 5s)
- **Hint Value**
Affiche la **valeur dans une bulle au survol de la souris** si "true". Sinon renseigner "False"
- **Title**
renseigner le **Titre du diagramme** à afficher.

Cliquer dans un autre champ avant d'enregistrer sinon la modification n'est pas prise en compte.

Choix des séries à afficher

Possibilité de choisir les séries à afficher si plusieurs sont disponibles :
Cliquer sur "grdDBChartView" puis, sur **séries** et sélectionner/désélectionner les séries selon les besoins.

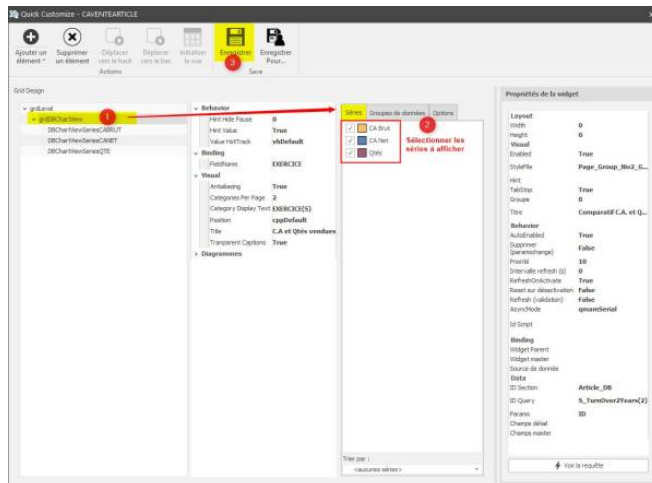
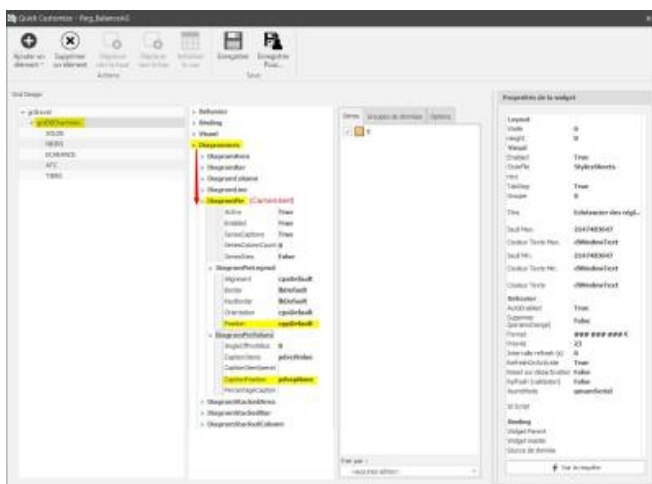


Diagramme Camembert



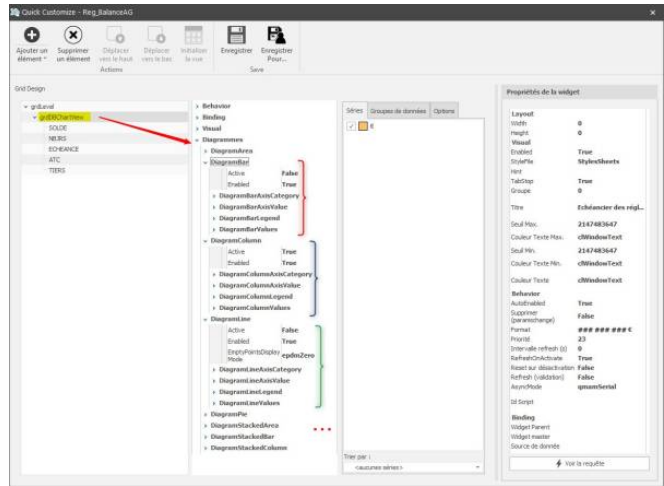
Cliquer sur **“grdDBChartView”** puis, dans la catégorie Diagrammes/DiagramPie :

- **DiagrammePieLegend** → **Position**
Modifie la position du bloc de légende autour du graphique (par défaut : à droite)
- **DiagrammePieValues** → **CaptionPosition**
Affiche/masque la **valeur** et la positionne à différents endroit dans le graphique en fonction du choix :

Autres types de diagrammes

Possibilité de paramétrer tout autre type de diagramme :

Cliquer sur **“grdDBChartView”** puis, sur la catégorie du diagramme. On accède ainsi au paramétrage des axes, de la légende et de l'affichage des valeurs.



Widget flottante

Il est possible d'extraire une widget afin de **la positionner sur un autre écran** par exemple. Suivre le [procédé](#) décrit dans le cas des widgets de grille

From: <https://wiki.atysxe.anlys-informatique.com/> - Wiki Atys XE

Permanent link: https://wiki.atysxe.anlys-informatique.com/doku.php?id=wiki:widgets:widget_graph

Last update: 2025/02/05 09:44

