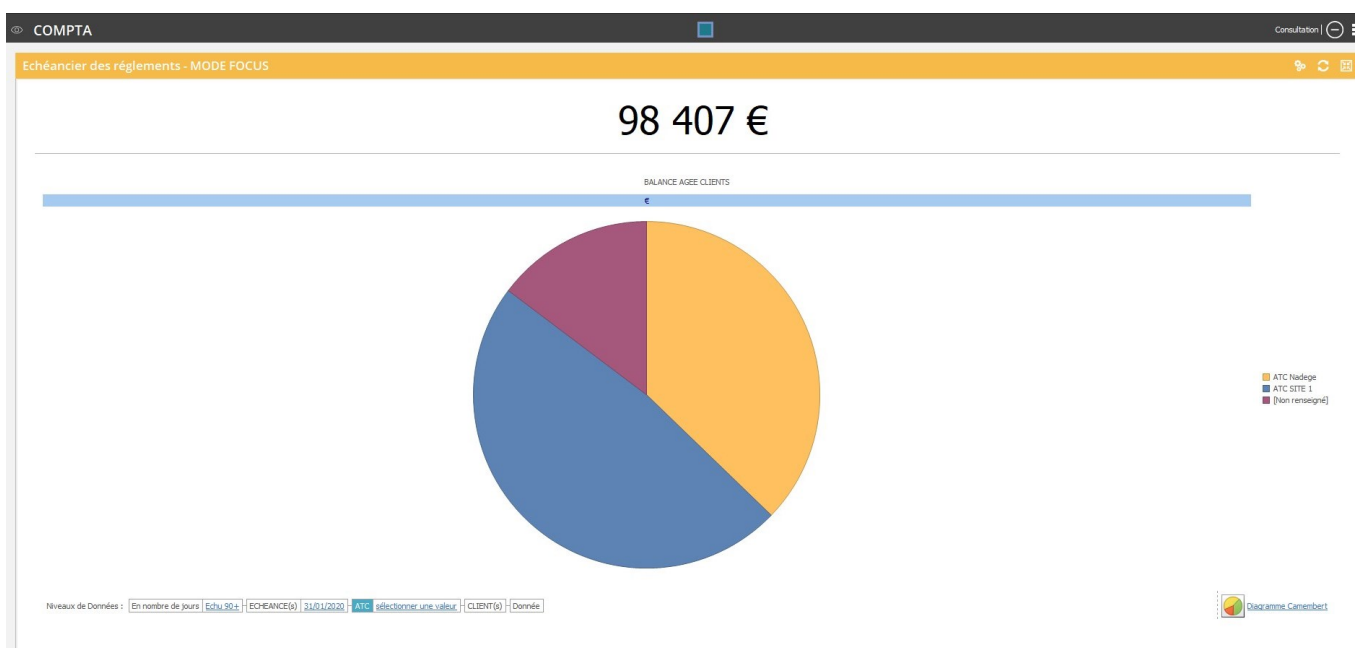


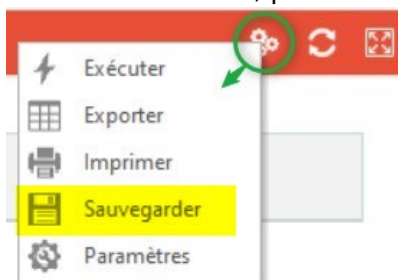
Date de création : 15/10/21
Date de Mise à Jour : 15/10/21
Version v20.1

Widgets Graphique

Le widget Graphique permet de choisir parmi **plusieurs types de graphiques** pour visualiser un groupe filtré d'enregistrements. Il permet, pour certains widgets, de sélectionner également le **niveau de données à analyser**. Une **personnalisation** de la présentation est également disponible



Une fois le **paramétrage** du widget **conforme** à votre attente, pensez à le **sauvegarder** pour



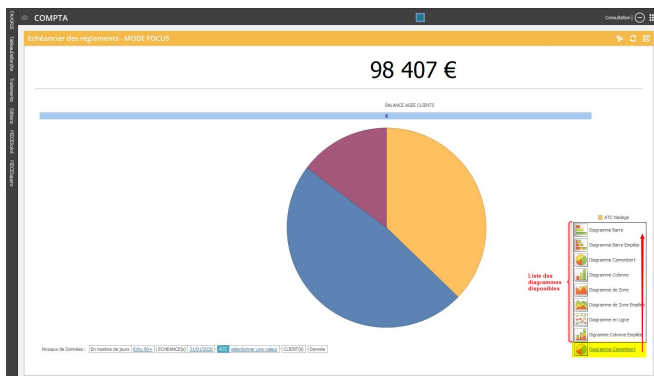
qu'il soit conservé pour les fois prochaines :

Types de graphique

Changer de type de diagramme

En **cliquant sur le nom du diagramme** la liste des différents diagrammes disponibles s'affichent.

Si ce champs n'est pas visible, il est possible de le mettre en place à partir des paramètres du widget :

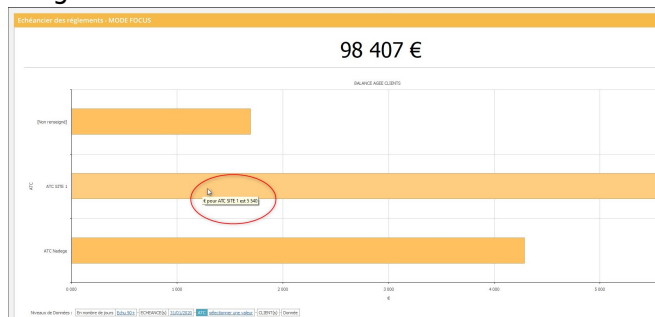


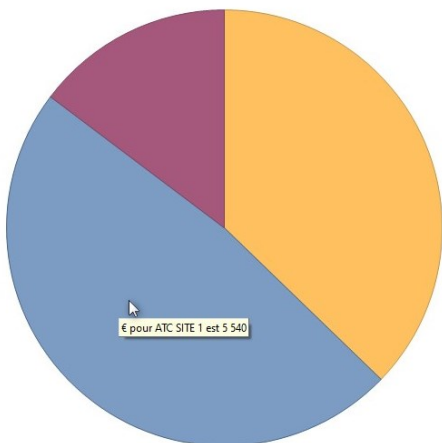
A cocher pour avoir accès aux changements de diagramme

Quelque soit le type de diagramme sélectionné, il est possible d'accéder à la **valeur des données** en passant la souris sur le graphique (si paramétré ainsi) :

Diagramme "camembert" :

Diagramme "en barre" :





Si le **délagi d'affichage** de la valeur est trop court, il est possible de le modifier par le menu **Paramètres**

Niveaux de données

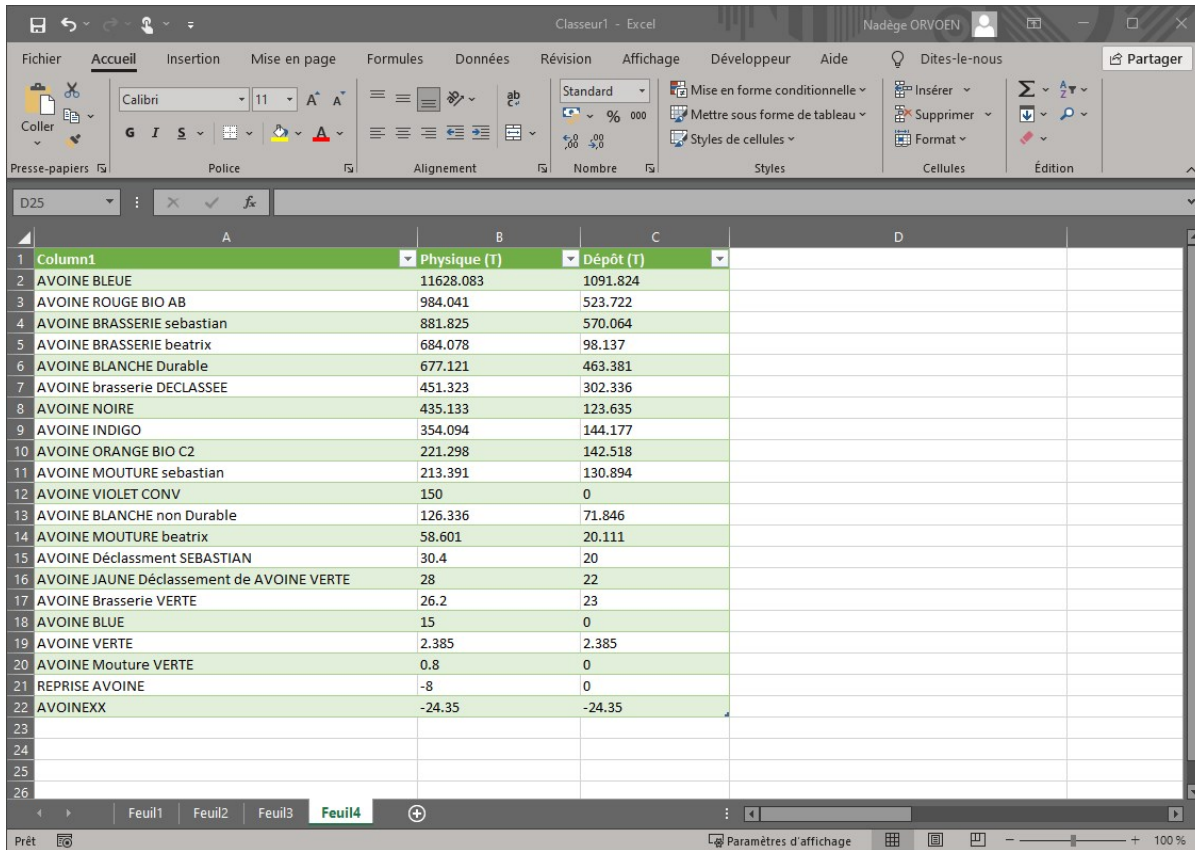
Les graphiques permettent d'accéder rapidement à différents niveaux d'une même série de données :

The screenshot shows a software interface with a pie chart titled "BALANCE AGEES CLIENTS" and a total value of "98 407 €". The chart is divided into many segments of various colors. Annotations include:

- "En cliquant sur les intitulés, il est possible d'accéder au tri concerné" with arrows pointing to the "Niveaux de Données" menu.
- "Accès à la liste des sélections possibles de tri" with an arrow pointing to the "ATC" menu item.
- "Right Click" and "Left Click" buttons with arrows pointing to the chart segments, accompanied by text: "Par un clic droit dans une zone du graphique il est possible de descendre dans les niveaux de données" and "Par un clic gauche dans une zone du graphique il est possible de remonter dans les niveaux de données".
- A legend on the right titled "Légende du graphique" listing dates from 28/02/2019 to 30/06/2021.
- A "Niveaux de Données" menu at the bottom left with items: "En nombre de jours", "Echu 30+", "ECHANGE(6)", "29/02/2020", "ATC", "selectionner une valeur", "CLIENT(S)", and "Donnée".

Export de données

Il est possible d'[exporter](#), sous Excel, en format .csv, les données du graphique afin de les retravailler :

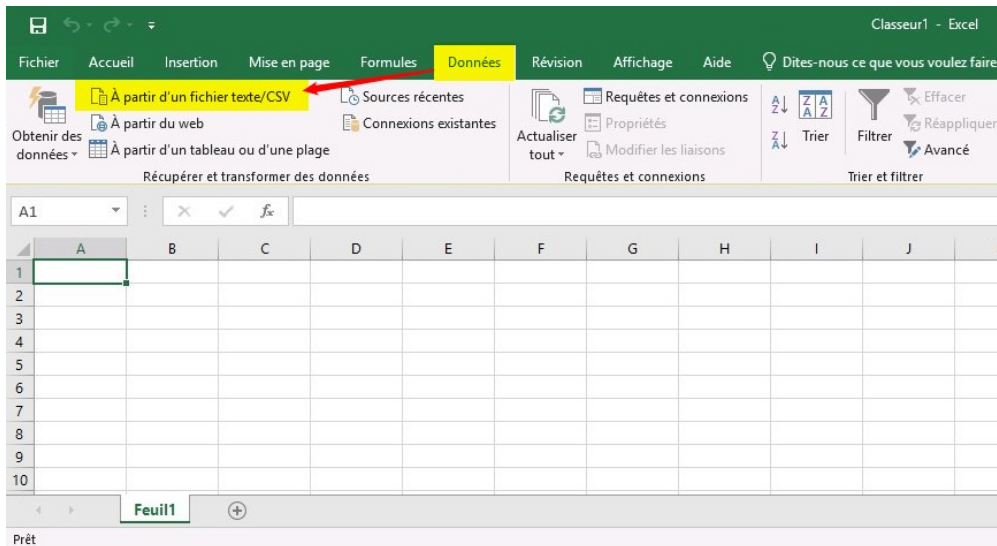


The screenshot shows an Excel spreadsheet with the following data:

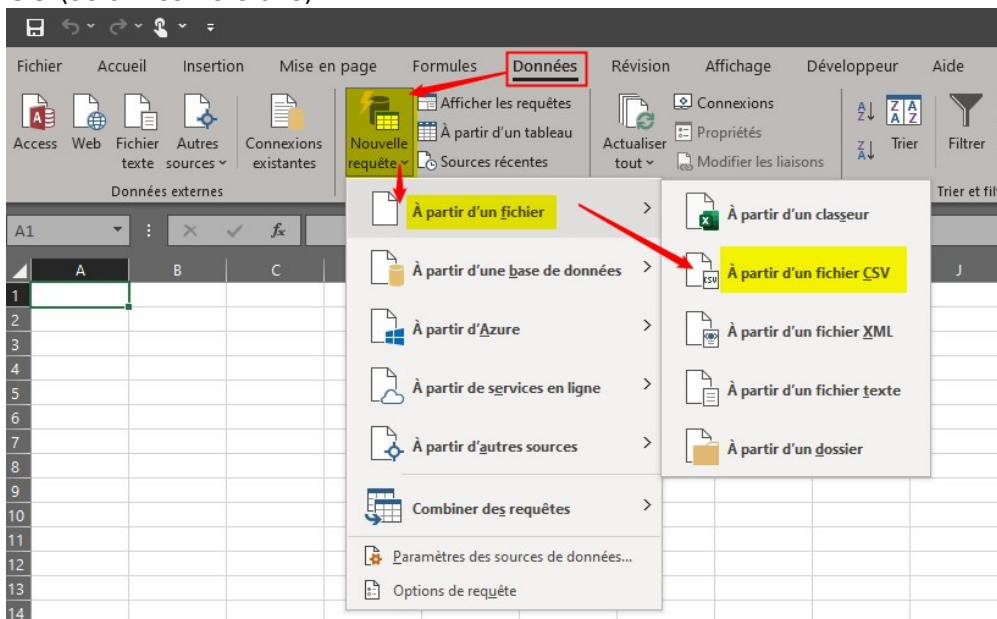
Column1	Physique (T)	Dépôt (T)
AVOINE BLEUE	11628.083	1091.824
AVOINE ROUGE BIO AB	984.041	523.722
AVOINE BRASSERIE sebastian	881.825	570.064
AVOINE BRASSERIE beatrix	684.078	98.137
AVOINE BLANCHE Durable	677.121	463.381
AVOINE brasserie DECLASSEE	451.323	302.336
AVOINE NOIRE	435.133	123.635
AVOINE INDIGO	354.094	144.177
AVOINE ORANGE BIO C2	221.298	142.518
AVOINE MOUTURE sebastian	213.391	130.894
AVOINE VIOLET CONV	150	0
AVOINE BLANCHE non Durable	126.336	71.846
AVOINE MOUTURE beatrix	58.601	20.111
AVOINE Déclassment SEBASTIAN	30.4	20
AVOINE JAUNE Déclassement de AVOINE VERTE	28	22
AVOINE Brasserie VERTE	26.2	23
AVOINE BLUE	15	0
AVOINE VERTE	2.385	2.385
AVOINE Mouture VERTE	0.8	0
REPRISE AVOINE	-8	0
AVOINEXX	-24.35	-24.35

Pour ouvrir un fichier csv, avec la dernière version d'excel

- Ouvrir un **nouveau classeur**, puis **Onglet Données** : « A partir d'un fichier texte/csv » :



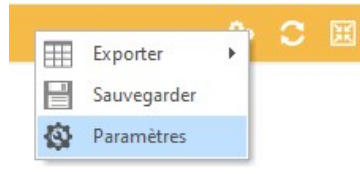
OU (selon les versions)



- **Ouvrir le fichier** à retravailler

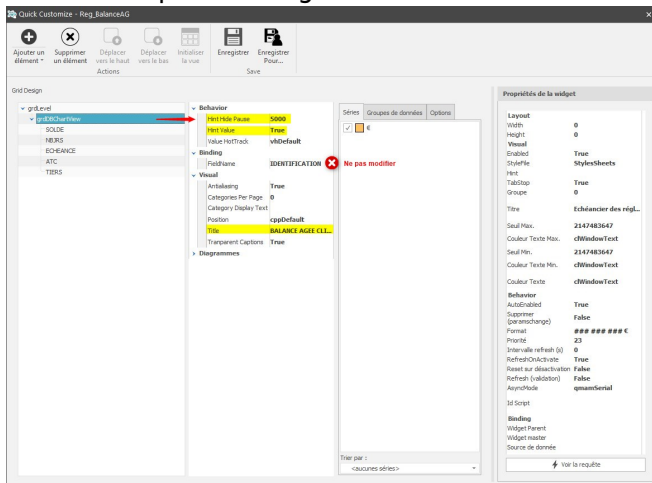
Personnalisation de l'affichage (réservée Administrateurs (Groupes 1 à 10))

Légendes



Sélectionner le menu “Paramètres” :

Fenêtre de paramétrage :



Cliquer sur “**grdDBChartView**” puis sur les propriétés :

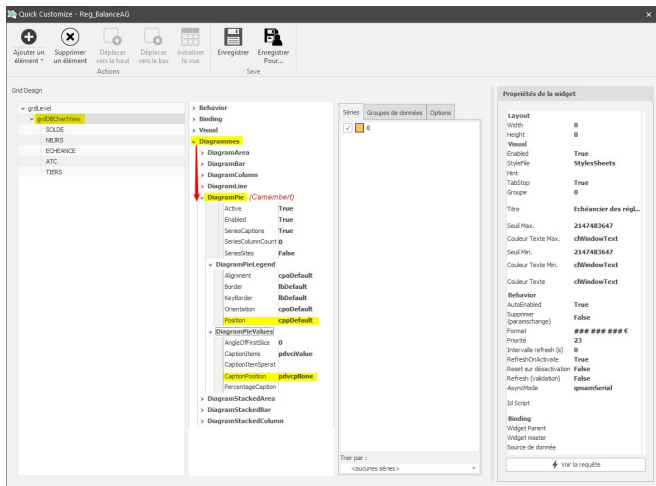
- **Hint Hide Pause**
Modifie le **décalage d'affichage des bulles**. Renseigner une valeur en **millisecondes** (ici 5000 ms= 5s)
- **Hint Value**
Affiche la **valeur dans une bulle au survol de la souris** si “true”. Sinon renseigner “False”
- **Title**
renseigner le **Titre du diagramme** à afficher.

Cliquer dans un autre champ avant d'enregistrer sinon la modification n'est pas prise en compte.

Diagramme Camembert

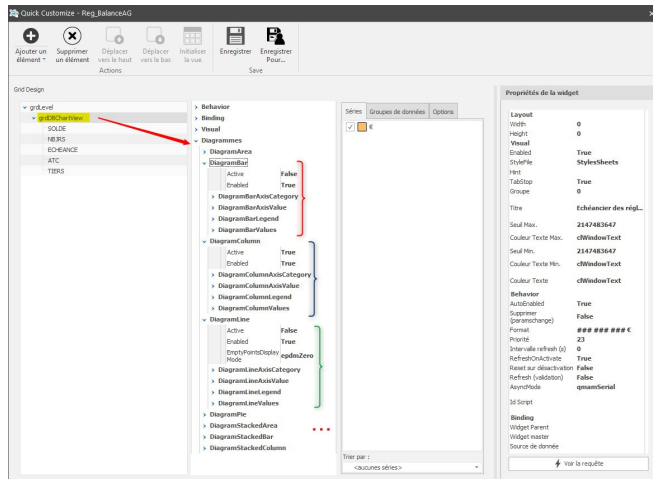
Cliquer sur “**grdDBChartView**” puis, dans la catégorie Diagrammes/DiagramPie :

- **DiagrammePieLegend** → **Position**
Modifie la position du bloc de légende autour du graphique (par défaut : à droite)
- **DiagrammePieValues** → **CaptionPosition**
Affiche/masque la **valeur** et la positionne à différents endroits dans le graphique en fonction du choix :



Autres types de diagrammes

Possibilité de paramétrer tout autre type de diagramme :
 Cliquer sur “**grdDBChartView**” puis, sur la catégorie du diagramme. On accède ainsi au paramétrage des axes, de la légende et de l’affichage des valeurs.



From:
<https://wiki.atysxe.analys-informatique.com/> - Wiki Atys XE

Permanent link:
https://wiki.atysxe.analys-informatique.com/doku.php?id=wiki:widgets:widget_graph&rev=1638540936

Last update: 2021/12/03 15:15