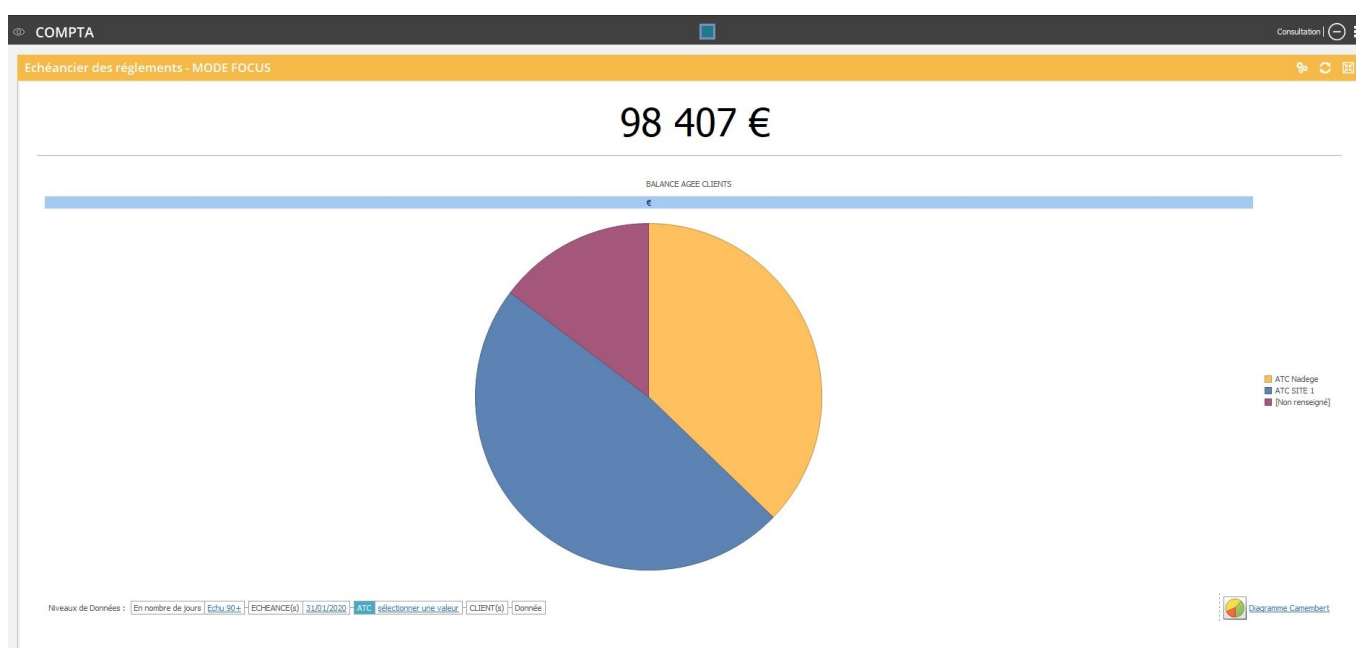


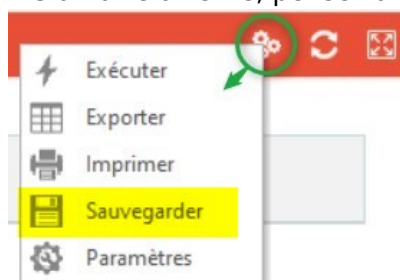
Date de création : 15/10/21
Date de Mise à Jour : 15/10/21
Version v20.1

Widgets Graphique

Le widget Graphique permet de choisir parmi **plusieurs types de graphiques** pour visualiser un groupe filtré d'enregistrements. Il permet, pour certains widgets, de sélectionner également le **niveau de données à analyser**. Une **personnalisation** de la présentation est également disponible



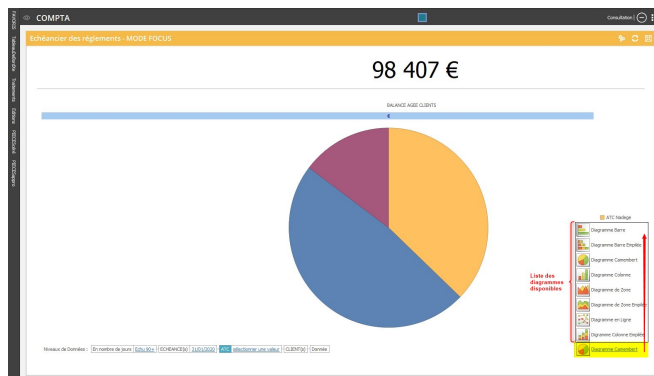
Une fois le **paramétrage** du widget **conforme** à votre attente, pensez à le **sauvegarder** pour



qu'il soit conservé pour les fois prochaines :

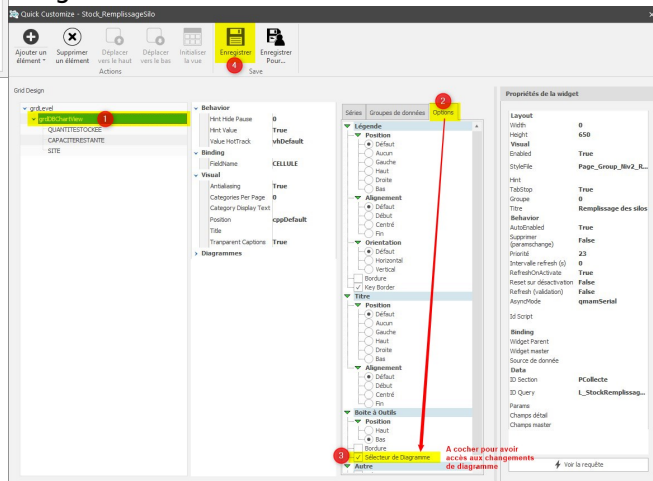
Types de graphique

Changer de type de diagramme



En **cliquant sur le nom du diagramme** la liste des différents diagrammes disponibles s'affichent.

Si ce champs n'est pas visible, il est possible de le mettre en place à partir des paramètres du widget :



Accès à la valeur des données

Quelque soit le type de diagramme sélectionné, il est possible d'accéder à la **valeur des données** en passant la souris sur le graphique (si paramétré ainsi) :

Diagramme “camembert” :

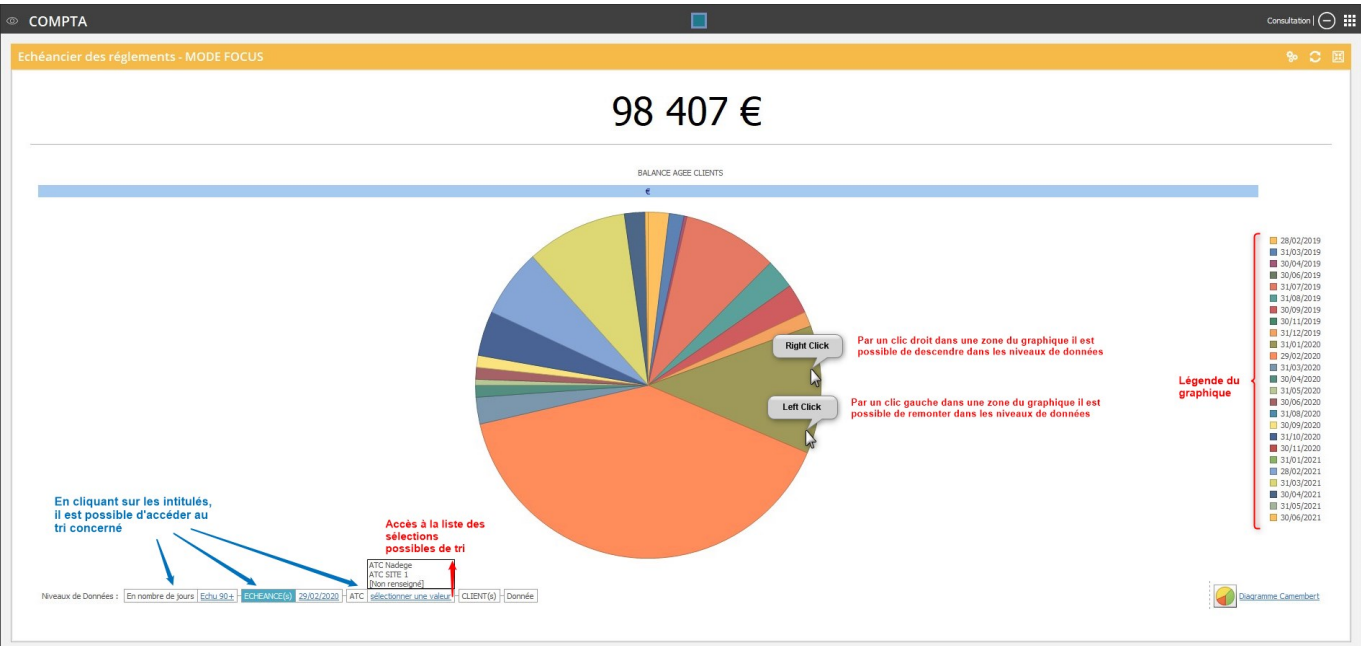
Diagramme “en barre” :



Si le **délai d'affichage** de la valeur est trop court, il est possible de le modifier par le menu [Paramètres](#)

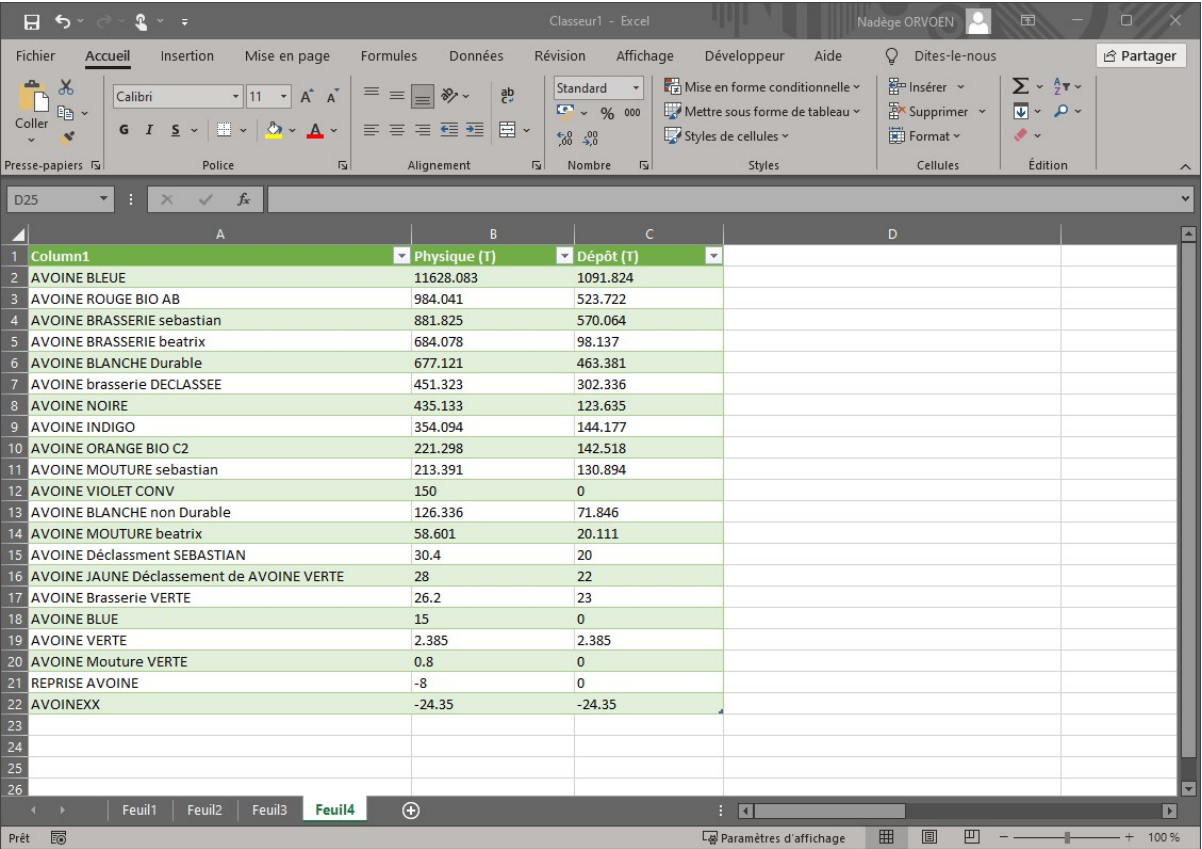
Niveaux de données

Les graphiques permettent d'accéder rapidement à différents niveaux d'une même série de données :



Export de données

Il est possible d'exporter, sous Excel, en format .csv, les données du graphique afin de les retravailler :

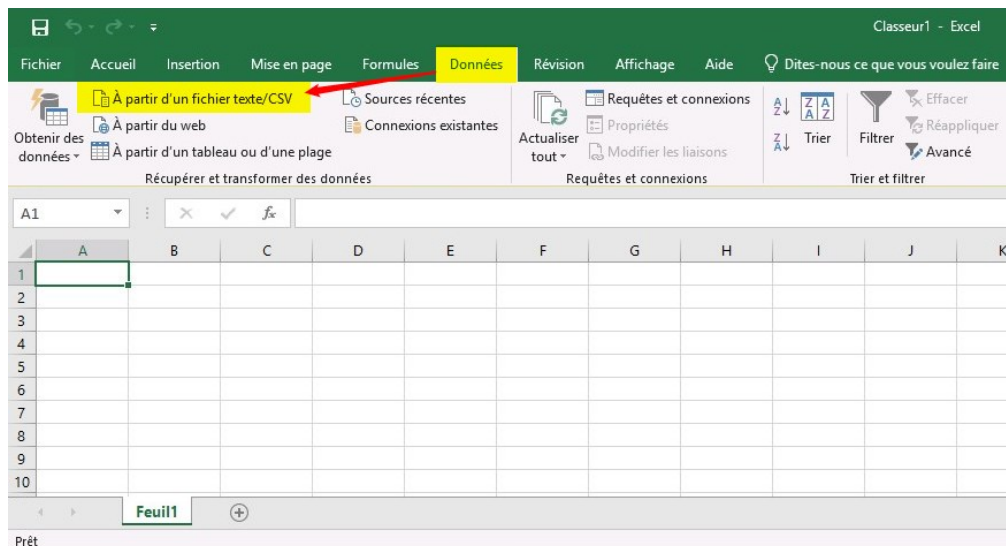


The screenshot shows an Excel spreadsheet with the following data:

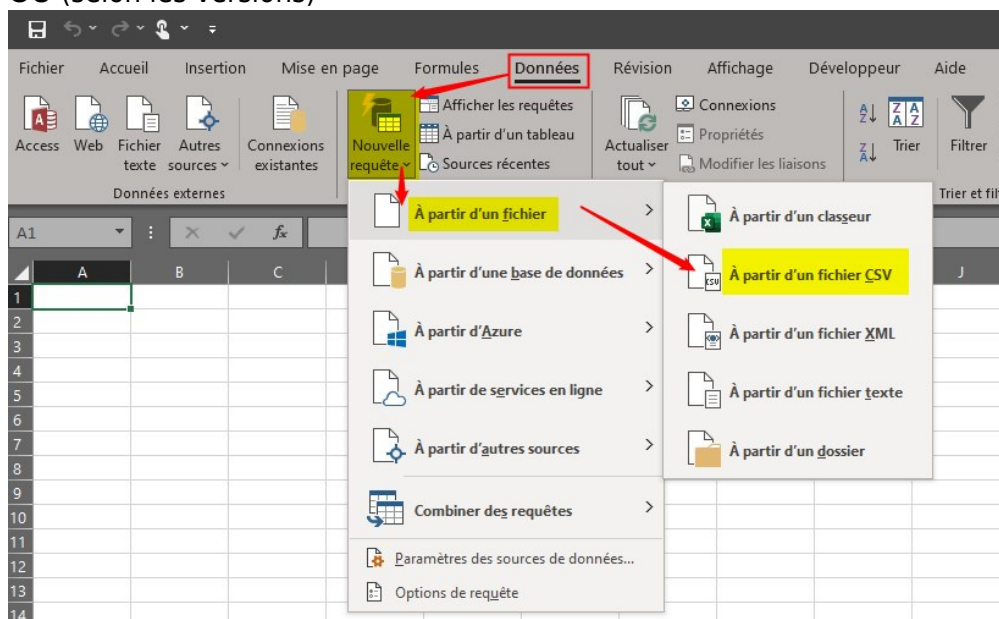
	Column1	Physique (T)	Dépôt (T)
2	AVOINE BLEUE	11628.083	1091.824
3	AVOINE ROUGE BIO AB	984.041	523.722
4	AVOINE BRASSERIE sebastian	881.825	570.064
5	AVOINE BRASSERIE beatrix	684.078	98.137
6	AVOINE BLANCHE Durable	677.121	463.381
7	AVOINE brasserie DECLASSEE	451.323	302.336
8	AVOINE NOIRE	435.133	123.635
9	AVOINE INDIGO	354.094	144.177
10	AVOINE ORANGE BIO C2	221.298	142.518
11	AVOINE MOUTURE sebastian	213.391	130.894
12	AVOINE VIOLET CONV	150	0
13	AVOINE BLANCHE non Durable	126.336	71.846
14	AVOINE MOUTURE beatrix	58.601	20.111
15	AVOINE Déclassment SEBASTIAN	30.4	20
16	AVOINE JAUNE Déclassment de AVOINE VERTE	28	22
17	AVOINE Brasserie VERTE	26.2	23
18	AVOINE BLUE	15	0
19	AVOINE VERTE	2.385	2.385
20	AVOINE Mouture VERTE	0.8	0
21	REPRISE AVOINE	-8	0
22	AVOINEXX	-24.35	-24.35

Pour ouvrir un fichier csv, avec la dernière version d'excel

- Ouvrir un **nouveau classeur**, puis **Onglet Données** : « A partir d'un fichier texte/csv » :



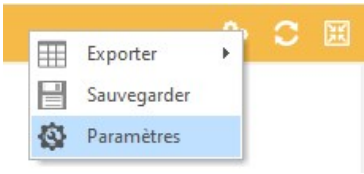
OU (selon les versions)



- **Ouvrir le fichier** à retravailler

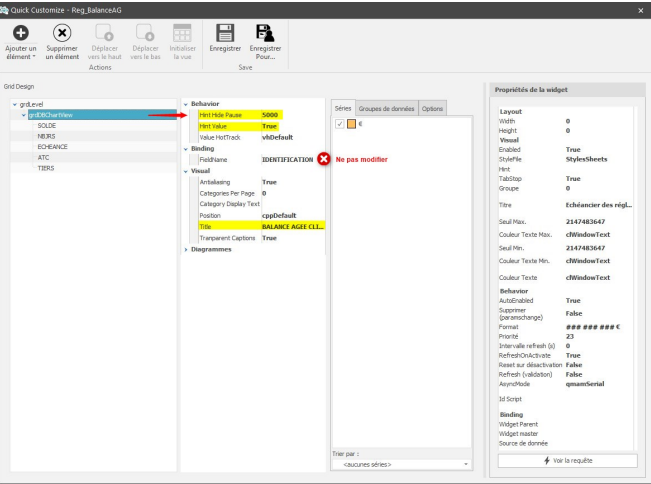
Personnalisation de l'affichage (réservée Administrateurs (Groupes 1 à 10))

Légendes



Sélectionner le menu “Paramètres” :

Fenêtre de paramétrage :



Cliquer sur “**grdDBChartView**” puis sur les propriétés :

- **Hint Hide Pause**
Modifie le **délai d'affichage des bulles**. Renseigner une valeur en **millisecondes** (ici 5000 ms= 5s)
- **Hint Value**
Affiche la **valeur dans une bulle au survol de la souris** si “true”. Sinon renseigner “False”
- **Title**
renseigner le **Titre du diagramme** à afficher.

Cliquer dans un autre champ avant d'enregistrer sinon la modification n'est pas prise en compte.

Choix des séries à afficher

Possibilité de choisir les séries à afficher si plusieurs sont disponibles :
Cliquez sur “**grdDBChartView**” puis, sur **séries** et sélectionner/désélectionner les séries selon les besoins.

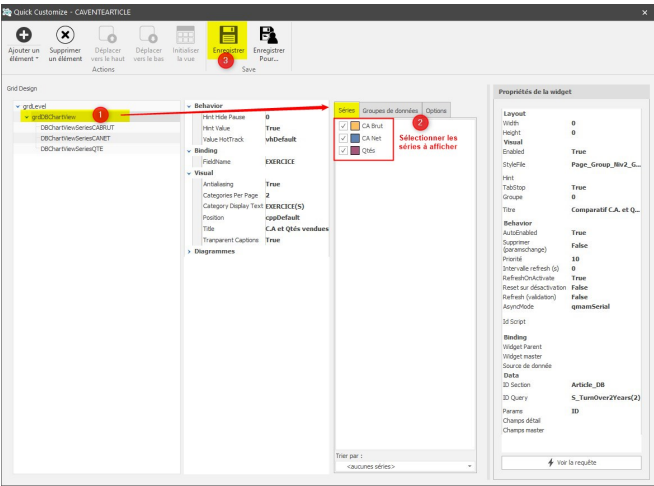
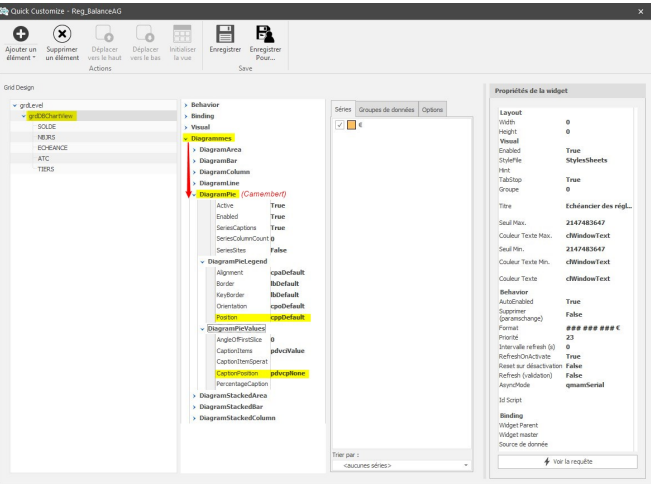


Diagramme Camembert



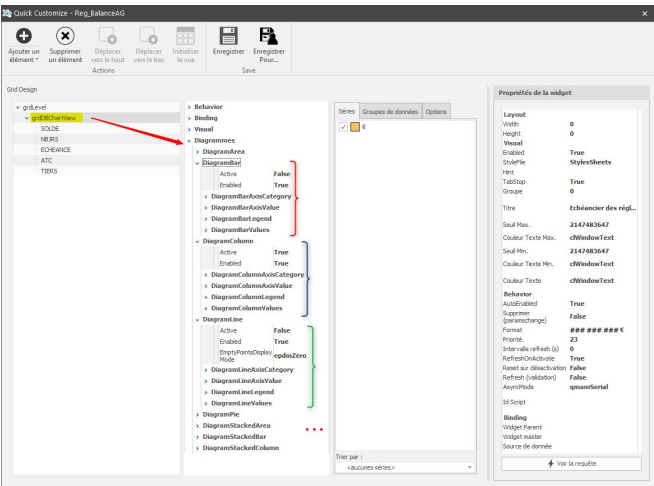
Cliquer sur “**grdDBChartView**” puis, dans la catégorie Diagrammes/DiagramPie :

- **DiagrammePieLegend → Position**
Modifie la position du bloc de légende autour du graphique (par défaut : à droite)
- **DiagrammePieValues → CaptionPosition**
Affiche/masque la **valeur** et la positionne à différents endroit dans le graphique en fonction du choix :

Autres types de diagrammes

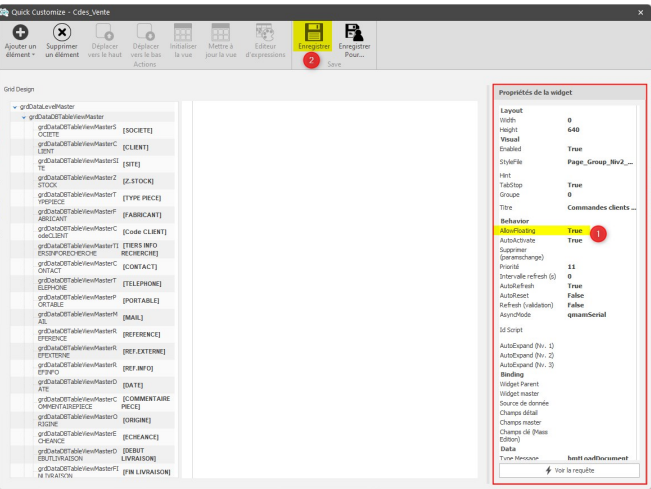
Possibilité de paramétrer tout autre type de diagramme :

Cliquer sur “**grdDBChartView**” puis, sur la catégorie du diagramme. On accède ainsi au paramétrage des axes, de la légende et de l’affichage des valeurs.



Widget flottante

Il est possible d'extraire une widget afin de la positionner sur un autre écran par exemple.



Dans la partie de droite “Propriété de la widget”

- Mettre le paramètre “AllowFloating” à “True”
- Le valider en tapant sur le touche “Entrée”
- Enregistrer le paramétrage par le bouton dans la barre en haut et fermer le paramétrage.

Exemple :

Par un glisser/déposer, déplacer la widget à l'endroit voulu

The screenshot shows the anaApplicationManager interface. On the left is a sidebar with a tree view under 'APPRO' containing various modules like 'Analytique', 'Certifications', 'Commissions', etc. The main area displays a widget titled 'Commandes clients non soldées'. This widget contains a table with columns: SOCIETE, CLIENT, SITE, STOCK, TYPE PIECE, FABRICANT, Code CLIENT, and TIERS INFO RECHERCHE. The table lists several rows of client orders. Above the table, there is a text prompt 'Glissez une en-tête de colonne ici pour grouper par cette colonne'. To the right of the table, there are filters for 'Période Prédéfinie' and 'Période sélectionnée'. A red arrow points to a gear icon with a red dot next to it, with the text 'Arrêter le mode flottant' above it. The top right of the interface shows the user's profile and the date '05/02/2025'.

SOCIETE	CLIENT	SITE	STOCK	TYPE PIECE	FABRICANT	Code CLIENT	TIERS INFO RECHERCHE
CerApp	ALPHA	SITE 1	Appro a	COMMANDE CLIENT [Non renseigné]	100032	ALPHA 100032 info tiers	
CerApp	CLIENT 3	SITE 1	Appro a	COMMANDE CLIENT [Non renseigné]	100005	CLIENT 3 100005	
CerApp	ALPHA	SITE 1	Appro a	COMMANDE CLIENT [Non renseigné]	100032	ALPHA 100032 info tiers	
CerApp	CLIENT 3	SITE 1	Appro a	COMMANDE CLIENT [Non renseigné]	100005	CLIENT 3 100005	

Pour **repositionner la widget** à sa place dans le module, **cliquer sur le point** à côté de l'engrenage.

From:
<https://wiki.atysxe.analys-informatique.com/> - Wiki Atys XE

Permanent link:
https://wiki.atysxe.analys-informatique.com/doku.php?id=wiki:widgets:widget_graph&rev=1738748468

Last update: 2025/02/05 10:41

