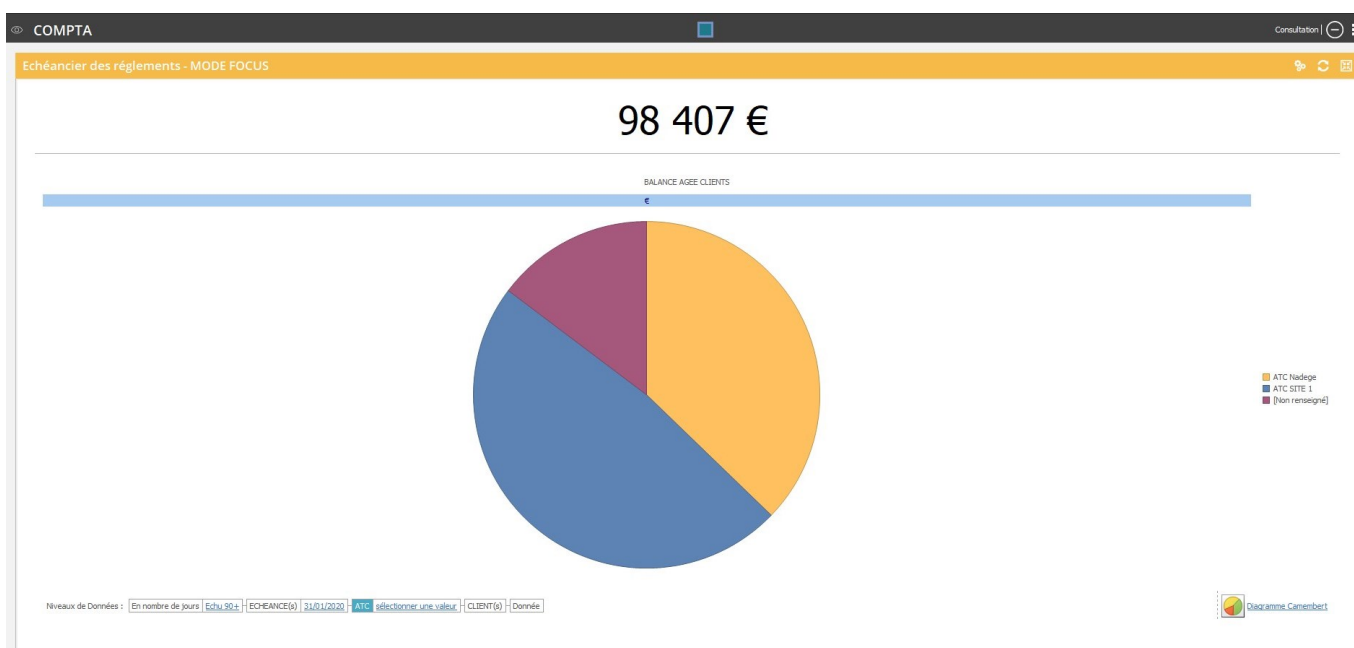


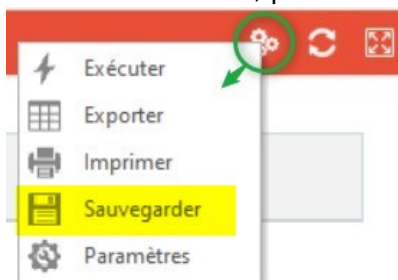
Date de création : 15/10/21
Date de Mise à Jour : 15/10/21
Version v20.1

Widgets Graphique

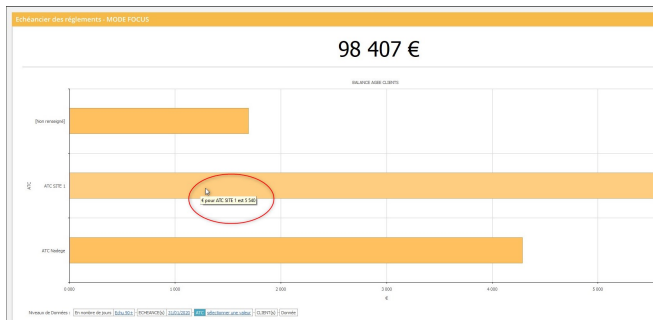
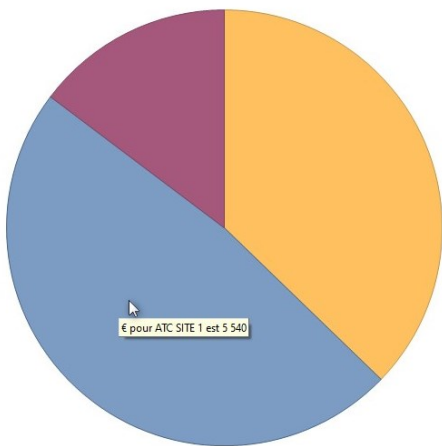
Le widget Graphique permet de choisir parmi **plusieurs types de graphiques** pour visualiser un groupe filtré d'enregistrements. Il permet, pour certains widgets, de sélectionner également le **niveau de données à analyser**. Une **personnalisation** de la présentation est également disponible



Une fois le **paramétrage** du widget **conforme** à votre attente, pensez à le **sauvegarder** pour



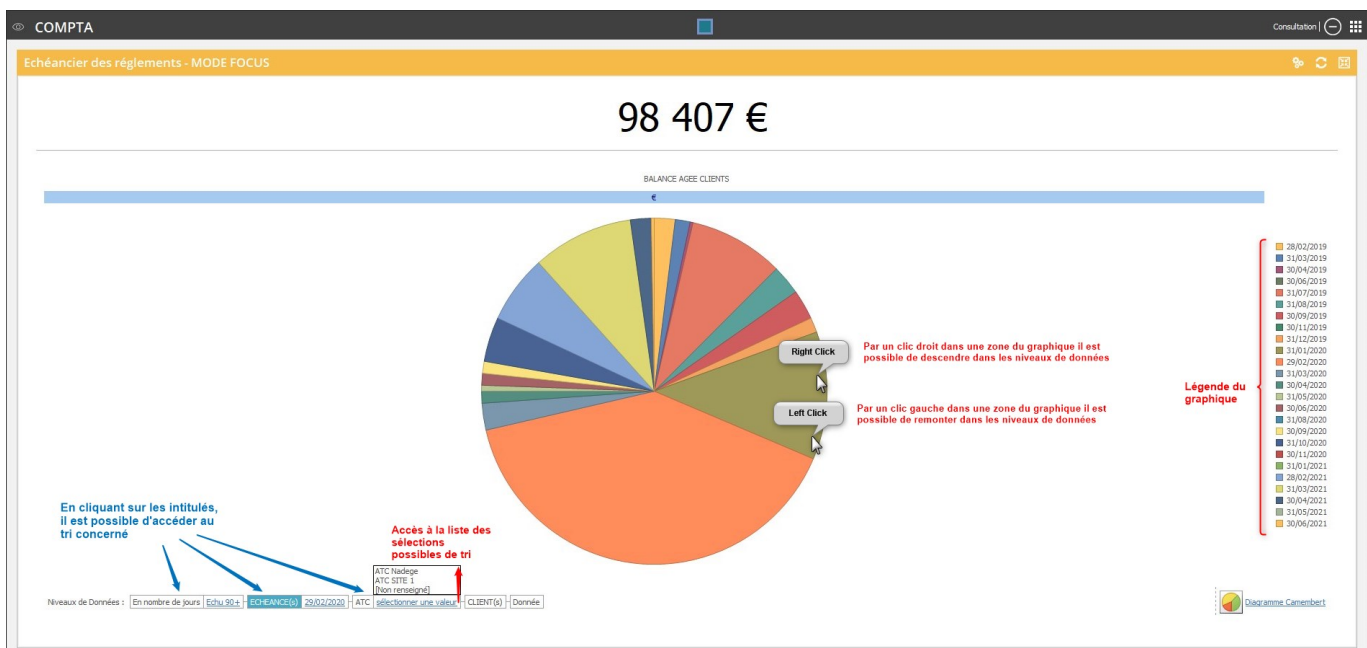
qu'il soit conservé pour les fois prochaines :



Si le **déla**i d'affichage de la valeur est trop court, il est possible de le modifier par le menu Paramètres

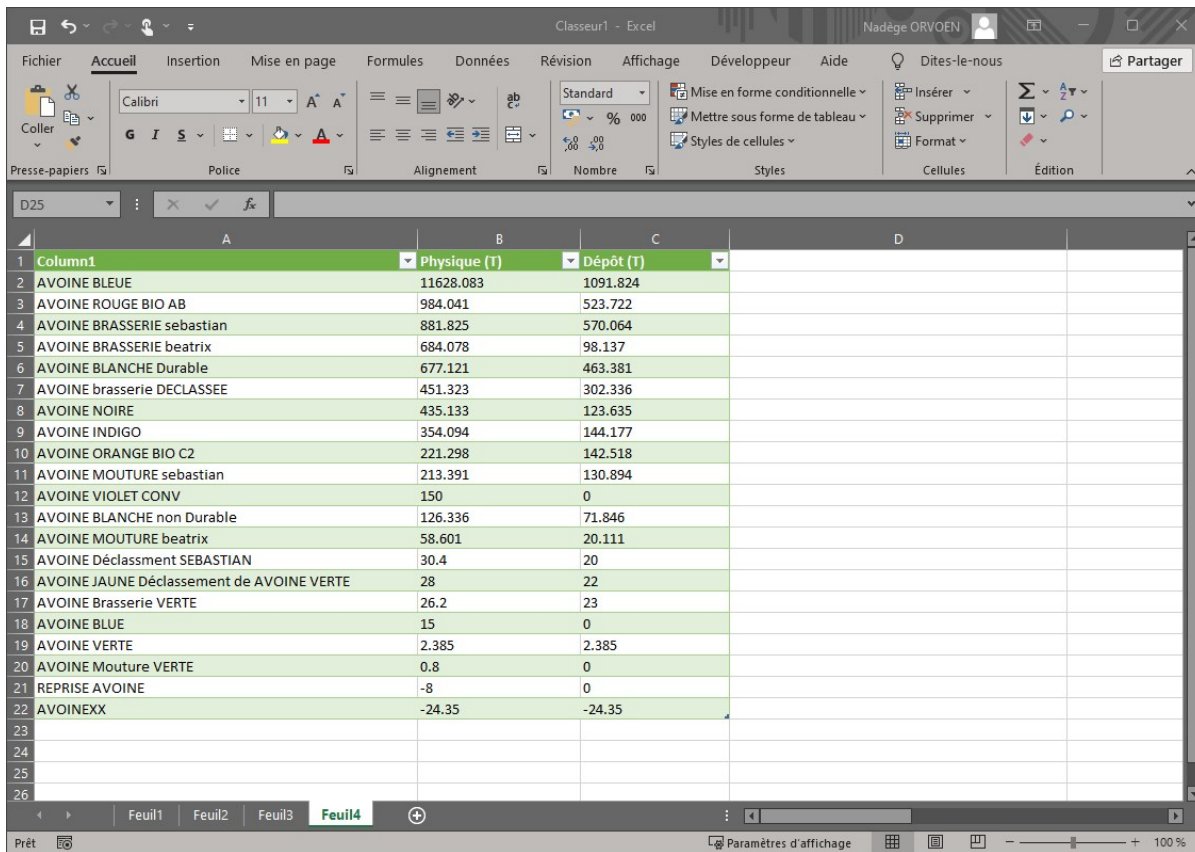
Niveaux de données

Les graphiques permettent d'accéder rapidement à différents niveaux d'une même série de données :



Export de données

Il est possible d'[exporter](#), sous Excel, en format .csv, les données du graphique afin de les retravailler :

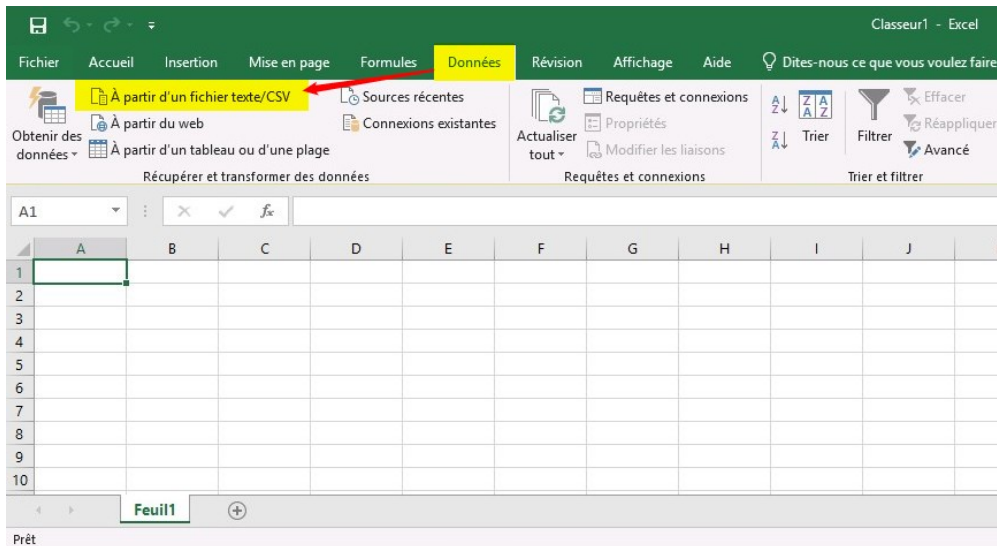


The screenshot shows an Excel spreadsheet with the following data:

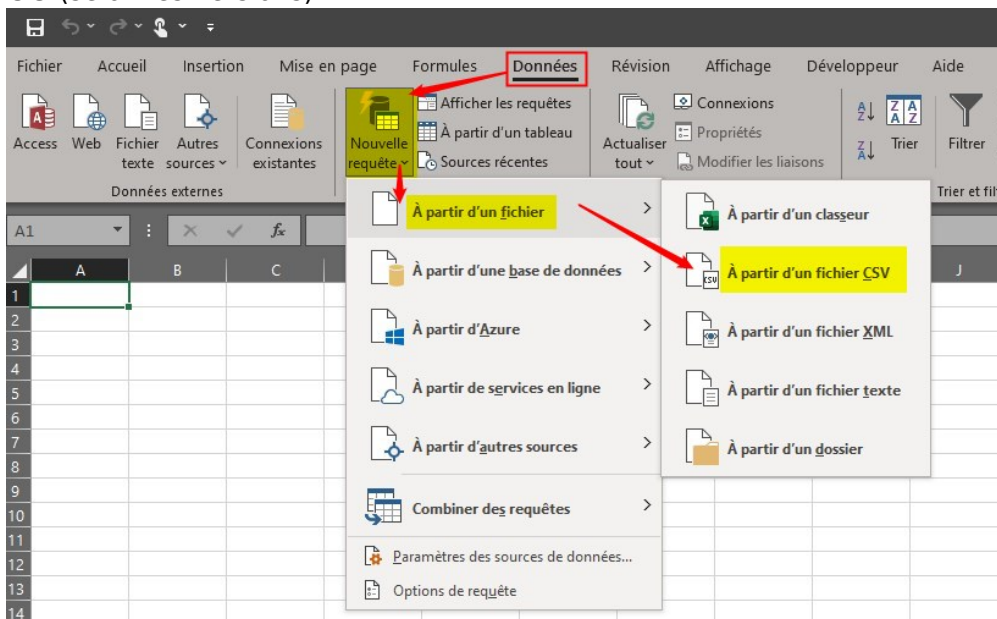
Column1	Physique (T)	Dépôt (T)
AVOINE BLEUE	11628.083	1091.824
AVOINE ROUGE BIO AB	984.041	523.722
AVOINE BRASSERIE sebastian	881.825	570.064
AVOINE BRASSERIE beatrix	684.078	98.137
AVOINE BLANCHE Durable	677.121	463.381
AVOINE brasserie DECLASSEE	451.323	302.336
AVOINE NOIRE	435.133	123.635
AVOINE INDIGO	354.094	144.177
AVOINE ORANGE BIO C2	221.298	142.518
AVOINE MOUTURE sebastian	213.391	130.894
AVOINE VIOLET CONV	150	0
AVOINE BLANCHE non Durable	126.336	71.846
AVOINE MOUTURE beatrix	58.601	20.111
AVOINE Déclassment SEBASTIAN	30.4	20
AVOINE JAUNE Déclassement de AVOINE VERTE	28	22
AVOINE Brasserie VERTE	26.2	23
AVOINE BLUE	15	0
AVOINE VERTE	2.385	2.385
AVOINE Mouture VERTE	0.8	0
REPRISE AVOINE	-8	0
AVOINEXX	-24.35	-24.35

Pour ouvrir un fichier csv, avec la dernière version d'excel

- Ouvrir un **nouveau classeur**, puis **Onglet Données** : « A partir d'un fichier texte/csv » :



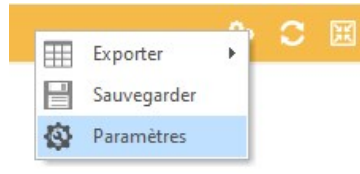
OU (selon les versions)



- **Ouvrir le fichier** à retravailler

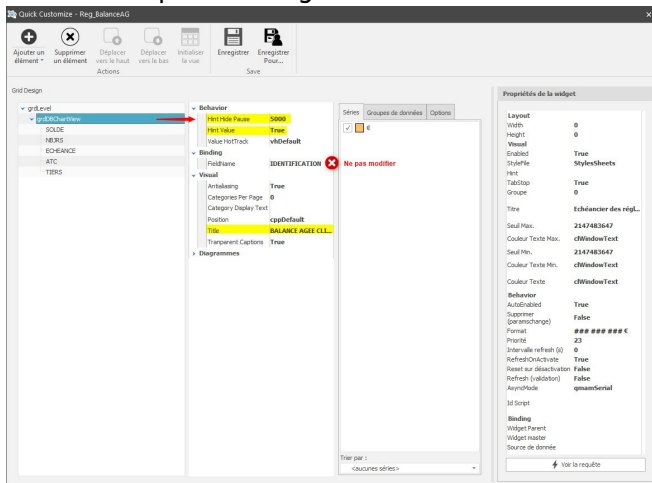
Personnalisation de l'affichage (réservée Administrateurs (Groupes 1 à 10))

Légendes



Sélectionner le menu "Paramètres" :

Fenêtre de paramétrage :



Cliquer sur "grdDBChartView" puis sur les propriétés :

- **Hint Hide Pause**
Modifie le **décalage d'affichage des bulles**. Renseigner une valeur en **millisecondes** (ici 5000 ms= 5s)
- **Hint Value**
Affiche la **valeur dans une bulle au survol de la souris** si "true". Sinon renseigner "False"
- **Title**
renseigner le **Titre du diagramme** à afficher.

Cliquer dans un autre champ avant d'enregistrer sinon la modification n'est pas prise en compte.

Choix des séries à afficher

Possibilité de choisir les séries à afficher si plusieurs sont disponibles :
Cliquer sur "grdDBChartView" puis, sur **séries** et sélectionner/désélectionner les séries selon les besoins.

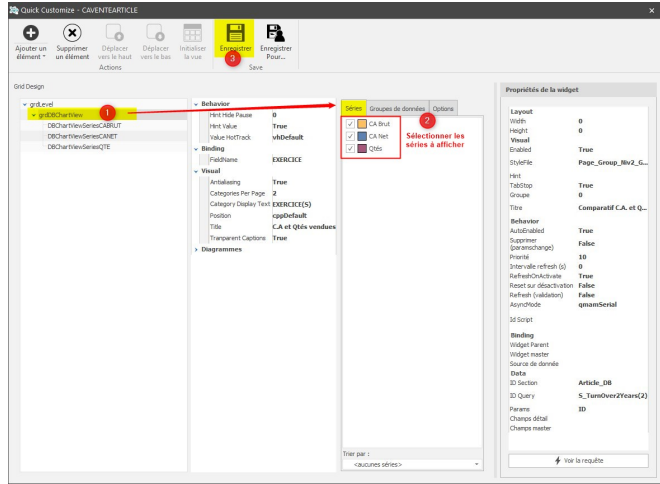
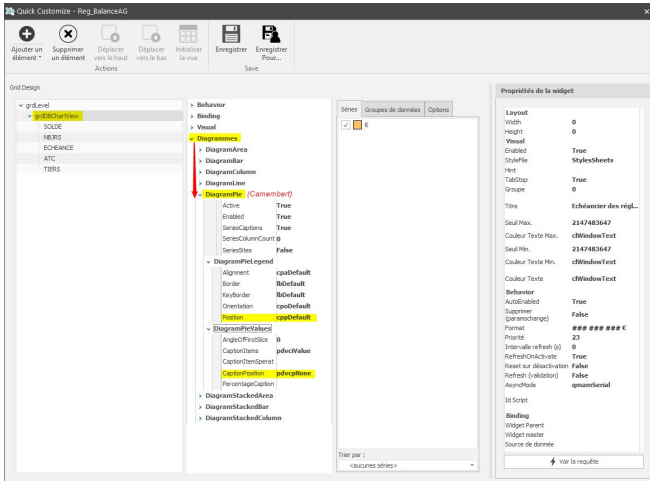


Diagramme Camembert



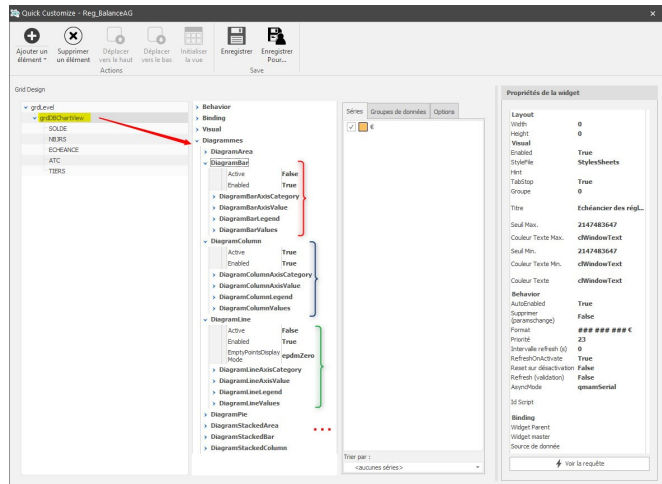
Cliquer sur **“grdDBChartView”** puis, dans la catégorie Diagrammes/DiagramPie :

- **DiagrammePieLegend → Position**
Modifie la position du bloc de légende autour du graphique (par défaut : à droite)
- **DiagrammePieValues → CaptionPosition**
Affiche/masque la **valeur** et la positionne à différents endroit dans le graphique en fonction du choix :

Autres types de diagrammes

Possibilité de paramétrer tout autre type de diagramme :

Cliquer sur **“grdDBChartView”** puis, sur la catégorie du diagramme. On accède ainsi au paramétrage des axes, de la légende et de l'affichage des valeurs.



Widget flottante

Il est possible d'extraire une widget afin de **la positionner sur un autre écran** par exemple. Suivre le [procédé](#) décrit dans le cas des widgets de grille

From: <https://wiki.atysxe.analys-informatique.com/> - Wiki Atys XE

Permanent link: https://wiki.atysxe.analys-informatique.com/doku.php?id=wiki:widgets:widget_graph&rev=1738748569

Last update: 2025/02/05 10:42

